

სელიური ანგარიში



მუფანს ნეტი
OPEN NET



2022

სარჩევი

- 1 მარიამ სულაბერიძე
ოუფენ ნეტის დირექტორი
- 4 2022 წელს განხორციელებული აქტივობები
- 10 გამოწვევები
- 11 ახალი ტენდერები
- 12 პროექტ LOG IN GEORGIA-ს კომპონენტები
- 13 კერძო სექტორთან თანამშრომლობა
- 14 საინფორმაციო შეხვედრები მოსახლეობასთან
- 17 ფოტოკოლაჟი

მარიამ სულაბერიძე ოუფენ ნეტის დირექტორი

„2022 წელი "ოუფენ ნეტისთვის" საკმაოდ ნაყოფიერი და მნიშვნელოვანი იყო. გასულ წელს გარკვეულ რეგიონებში დავასრულეთ პროექტები, პარალელურად, დავინწყეთ ახალი არეალების მშენებლობები და გამოვაცხადეთ შესყიდვები სხვადასხვა მიმართულებებზე.

წარმატებით დასრულდა ქობულეთის მეორე საპილოტე პროექტი, რომელიც მოიცავს 50 კმ-მდე ოპტიკურ ქსელს და დამატებით 10,500 მოსახლისა და კერძო სატელეკომუნიკაციო ოპერატორებისთვის შექმნილ ახალ შესაძლებლობებს. ქსელის მშენებლობა ასევე დასრულდა ლეჩხუმში, კერძოდ წყალტუბო-ცაგერი-ლენტეხის მიმართულებაზე. აშენებული ინფრასტრუქტურა მოიცავს 140 კმ-იან ოპტიკურ-ბოჭკოვან მაგისტრალს, რაც ქმნის 11,000-ზე მეტი მოსახლისთვის ხარისხიან ინტერნეტთან, ტელევიზიასთან და სხვა ციფრულ სერვისებთან წვდომის შესაძლებლობას.

გარდა ამისა, 2022 წელს ქსელის მშენებლობა დაიწყო კიდევ სამი მიმართულებით: ტყიბული-ამბროლაური-ონის, ჩოხატაური-სამტრედიისა და ქობულეთი-ხელვაჩაურის მიმართულებებზე. აღნიშნული ლოტები ერთობლივად მოიცავს 68,000 მოსახლისთვის შექმნილ ახალ შესაძლებლობას და 570 კმ-იან ინფრასტრუქტურას.

ბუნებრივია, იყო გამოწვევები, რომელიც ინფრასტრუქტურის მშენებლობისას განსაკუთრებით, მაღალმთიან, კლდოვან და რთული რელიეფის მქონე გეოგრაფიულ არეალებში ჩნდება, თუმცა ასეთი ტიპის სირთულები მოსალოდნელიც იყო და შესაბამისად, დაძლევადიც.

მნიშვნელოვანია, რომ გასულ წელს, ოპტიკური ქსელის პროექტირება-მშენებლობის მიზნით, მსოფლიო ბანკის შესყიდვის პროცედურების შესაბამისად, კიდევ ოთხი ახალი ტენდერი გამოცხადდა შემდეგი მიმართულებებით: მესტია-ჯვარი, ზუგდიდი-ხოზი, აბაშა-სენაკი და ვარციხე-წყალტუბო-ხონი. მშენებლობის ეს ნაწილი საერთო ჯამში მოიცავს 59,200 მოსახლეს და 810 კმ ოპტიკურ ინფრასტრუქტურას.

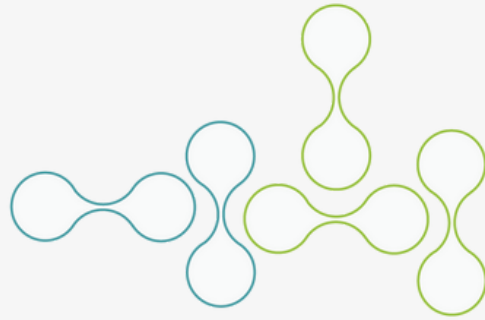
რაც შეეხება 2023 წელს დაგეგმილ მიმართულებებს, ის სრულად მოიცავს დასავლეთ საქართველოს სამიზნე გეოგრაფიულ არეალებს, ხოლო 2024 წლიდან მშენებლობა გაგრძელდება აღმოსავლეთ საქართველოში.

დღეს, როდესაც საუბარია ქვეყნის პოტენციალზე და ქვეყანაზე, რომელიც მიისწრაფვის გლობალური კავშირის მექანე ციფრული ჰაბის პოზიციის დამკვიდრებასა თუ ეკონომიკური კონკურენტუნარიანობის ამაღლებაზე, ამ მიზნების მიღწევაში, რა თქმა უნდა, უმნიშვნელოვანესი როლი აქვს ფართოზოლოვანი ინფრასტრუქტურის განვითარებას და პარალელურად, სამართლებრივი, მარეგულირებელი და ინსტიტუციური ჩარჩოების დახვეწას. პროექტი „Log-in Georgia“ თავისი კომპონენტებით, სწორედ ამ მიმართულებებზეა ორიენტირებული.

ვიმედოვნებ, რომ ეს მასშტაბური პროექტი უკეთესობისკენ შეცვლის და გააუმჯობესებს საქართველოს რეგიონებში მცხოვრები მოსახლეობის ყოველდღიურობას და უპასუხებს იმ გამოწვევებს, რომელიც ჯერ კიდევ არსებობს მუნიციპალური ცენტრებიდან მოშორებულ სოფლებში.

დიდი მადლობა მინდა ვუთხრა "ოუფენ ნეტის" თითოეულ თანამშრომელს, ტექნიკური მიმართულების ჯგუფის წევრებს, რომლებიც ხშირად, მაღალმთიან რეგიონებში უამინდობისას შექმნილი ვითარების მიუხედავად, თავდაუზოგავად მუშაობდნენ და აწარმოებდნენ აშენებული ინფრასტრუქტურის მოკვლევისა და მონიტორინგს;

მადლობა პროექტში ჩართულ თითოეულ რგოლს, პარტნიორებსა და უწყებებს, რომ გვაქვს შესაძლებლობა - ერთობლივი ძალისხმევით გამოწვევები ვაქციოთ წარმატებად!“




2022 წელს განხორციელებული აქტივობები

წარმატებით დასრულდა 2021 წელს დაწყებული ქობულეთის მუნიციპალიტეტის მეორე საპილოტე პროექტი, რომლის ფარგლებში აშენდა კიდევ 50 კმ ოპტიკური ინფრასტრუქტურა. ადგილზე წარმოდგენილმა კერძო ოპერატორებმა "ოუფენ ნეტის" ქსელის გამოყენებით დაიწყეს მოსახლეობის ქსელში ჩართვა.



2022 წელს განხორციელებული აქტივობები

 პროექტ “Log-in Georgia”-ს ფარგლებში, წყალტუბო-ცაგერი-ლენტეხის მიმართულებაზე ასევე წარმატებით დასრულდა ოპტიკური ქსელის სამშენებლო სამუშაოები.

აშენებული ინფრასტრუქტურა მოიცავს 140 კმ-იან ოპტიკურ-ბოჭკოვან მაგისტრალსა და სერვისის მიწოდების 29 წერტილს. აღნიშნული მაგისტრალი სრულად ფარავს როგორც ლენტეხისა და ცაგერის ყველა, ასევე წყალტუბოს მუნიციპალიტეტის 4 დასახლებულ პუნქტს, სადაც მოსახლეობის რაოდენობა 200 და მეტია.



2022 წელს განხორციელებული აქტივობები



წყალტუბო-ცაგერი-ლენტეხის ლოტის გარდა, 2022 წელს მშენებლობა დაიწყო კიდევ სამი მიმართულებით: ტყიბული-ამბროლაური-ონი, ჩოხატაური-სამტრედია და ქობულეთი-ხელვაჩაური.

აღნიშნული ოთხი მიმართულება, საერთო ჯამში, მოიცავს 68,000 მოსახლეს და 570 კმ-იან ინფრასტრუქტურას.



პროგრამის ფარგლებში, საპროექტო და სამშენებლო სამუშაოებს მსოფლიო ბანკის შესყიდვის პროცედურებით გამოცხადებულ ტენდერებში გამარჯვებული კომპანიები ახორციელებენ.



რაჭა-ლეჩხუმისა და ქვემო სვანეთის რეგიონში, ასევე, სამტრედია-ჩოხატაურისა და ქობულეთი-ხელვაჩაურის მიმართულებებით ასაშენებელი ინფრასტრუქტურის პროცესის ზედამხედველობის მიზნით, შეირჩა საერთაშორისო კომპანია, გაფორმდა ხელშეკრულება და აქტიურად ჩაერთო პროექტში.



სამიზნე გეომარაზიული ანალი

რაჭა

- ასაშენებელი ინფრასტრუქტურა - 150 კმ
- დასახლებული პუნქტი - 20
- მოსახლეობა - 11,000



სამიზნე გეომარაზიული ანალი

ღარხუმი, ქვემო სვანეთი

- ასაშენებელი ინფრასტრუქტურა - 145 კმ
- დასახლებული პუნქტი - 21
- მოსახლეობა - 10,000

2022 წელს განხორციელებული აქტივობები

სამიზნე-გეოგრაფიული არეალი

გური-იპირეთი


- ასაშენებელი ინფრასტრუქტურა - 140 კმ
- ღასახლეზღუდი კუნძუტი - 20
- მოსახლეობა - 9,000

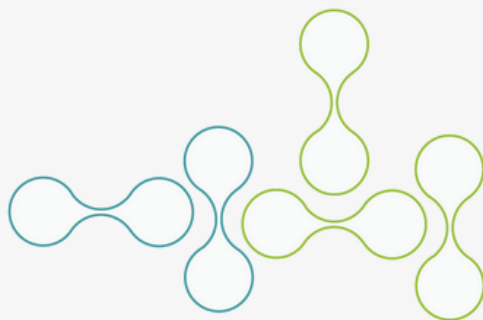
სამიზნე გეოგრაფიული არეალი

აჭარა

- ასაშენებელი ინფრასტრუქტურა - 135 კმ
- ღასახლეზღუდი კუნძუტი - 37
- მოსახლეობა - 38 300

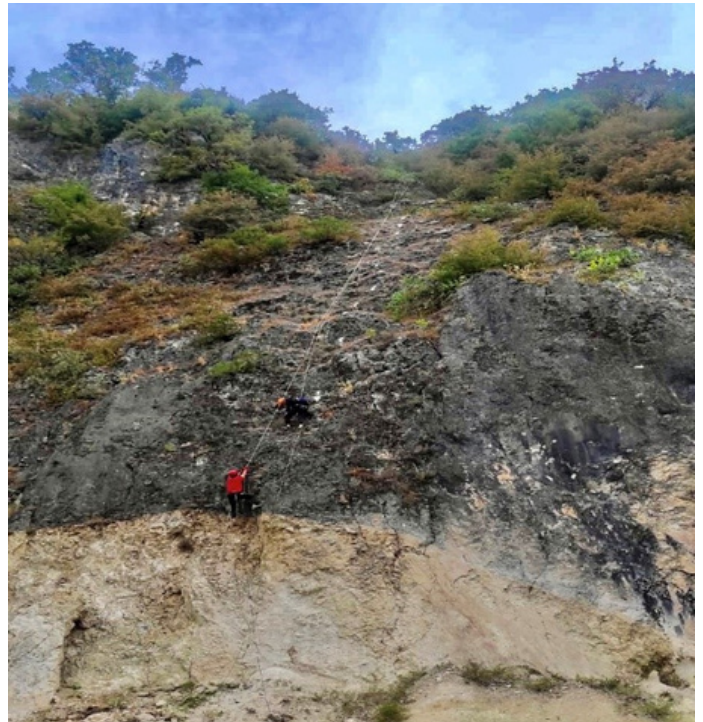
ქსელის აპარატურული ნაწილი

 მსოფლიო ბანკისა და საერთაშორისო ექსპერტების ჩართულობით, განხორციელდა ფართობოლოვანი ქსელის აპარატურული ნაწილის დაგეგმარება, რომლითაც უზრუნველყოფილი იქნება პროექტის ფარგლებში ასაშენებელი ინფრასტრუქტურა. შესაბამისად, აღნიშნული კონცეფციის საფუძველზე, გამოცხადდა ტენდერი პირველი ფაზით გათვალისწინებული პასიური ინფრასტრუქტურისთვის საჭირო ფართობოლოვანი ქსელის აპარატურის შექმნა-მონტაჟზე და გაფორმდა ხელშეკრულება აპარატურის 2023 წლის პირველ ნახევარში მოწოდებასთან დაკავშირებით.





2022 წელს, მიმდინარე მშენებლობის ფარგლებში, როგორც მოსაღდნელი იყო, ძირითადი გამონვევა იყო მაღალმთიანი და რთული რელიეფის მქონე სამიზნე გეოგრაფიული არეალები, თუმცა სირთულეების მიუხედავად, პროექტები წარმატებით განხორციელდა დაგეგმილ მარშრუტებზე.



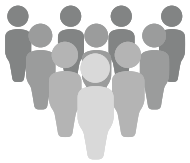
2022 წელს, ოპტიკური ქსელის მშებებლობის მიზნით, გამოცხადდა კიდევ 4 ახალი ტენდერი:

- მესტია-ჯვარი:
ასაშენებელი ინფრასტრუქტურა - 160 კმ.
მოსახლეობის რაოდენობა - 6,000
- ზუგდიდი - ხობი:
ასაშენებელი ინფრასტრუქტურა - 270 კმ.
მოსახლეობის რაოდენობა - 26,500
- აბაშა - სენაკი:
ასაშენებელი ინფრასტრუქტურა - 230 კმ.
მოსახლეობის რაოდენობა - 16,000
- ვარციხე-წყალტუბო-ხონი:
ასაშენებელი ინფრასტრუქტურა - 150 კმ.
მოსახლეობის რაოდენობა - 10,700



საკონსულტაციო მომსახურება

პროექტის 1.2 ქვე კომპონენტის ფარგლებში, რომელიც მოიცავს საკანონმდებლო და მარეგულირებელი ჩარჩოს განვითარებას, განხორციელდა საკონსულტაციო მომსახურება “საქართველოში უნივერსალური სერვისების დანერგვის ვალდებულების შესახებ”, საერთაშორისო კომპანიის მიერ. საბოლოო ანგარიში განხილული იქნა ოპერატორებთან ერთად, რათა დოკუმენტში მათი მოსაზრებებიც ყოფილიყო გათვალისწინებული.



ინტერესთა გამოხატვა

2022 წელს დასრულდა ინტერესთა გამოხატვა შემდეგ საკონსულტაციო მომსახურებებზე:

- „ფართობოლოვანი ქსელის ხარჯების შესამცირებლად იურიდიული და ტექნიკური ჩარჩოდოკუმენტის შემუშავება“
- "საერთაშორისო ჩართულობისთვის ინვესტიციების მოზიდვის მიზნით (მათ შორის საქართველოში ციფრული ჰაბისა და რეგიონული დატაცენტრის შექმნისთვის) (International Connectivity)“
- “ციფრული საჭიროებების შეფასების კვლევა“
- „ციფრული ჩართულობის პროგრამა“

კერძო სექტორთან თანამშრომლობა

2022 წელს მიმდინარე საპროექტო და სამშენებლო სამუშაოების პარალელურად, მუნიციპალიტეტების მერებთან და ადგილობრივი ხელისუფლების წარმომადგენლებთან ერთად, "ოუფენ ნეტი" მართავდა სამუშაო შეხვედრებს, სადაც სატელეკომუნიკაციო ოპერატორებთან ერთად განიხილებოდა ურთიერთთანამშრომლობის სამომავლო პერსპექტივები.

აღსანიშნავია ოპერატორების მხრიდან პროექტში ჩართვის მზაობა, რაც პროგრამის საბოლოო მიზნის მისაღწევად ერთ-ერთი მნიშვნელოვანი ფაქტორია.



საინფორმაციო შეხვედრები მოსახლეობასთან

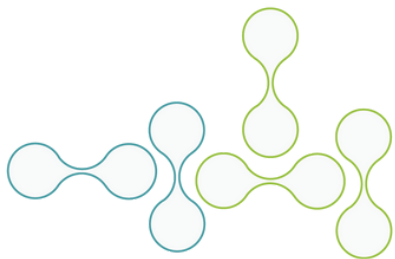
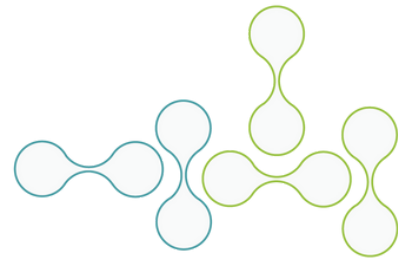
2022 წელს ოუფენ ნეტის წარმომადგენლებმა ყველა იმ რეგიონში გამართეს მოსახლეობასთან საინფორმაციო შეხვედრები, სადაც ოპტიკური ქსელის მშენებლობა უნდა დაწყებულიყო.

შეხვედრის ფარგლებში, მოსახლეობას პროექტის შესახებ დეტალური ინფორმაცია მიეწოდა.



საინფორმაციო შეხვედრები მოსახლეობასთან

ინტერნეტიზაციის პროგრამასთან დაკავშირებით, მოსახლეობას განსაკუთრებული მოლოდინებიც აქვს. სხვა სოფლების მსგავსად, აბაშის მუნიციპალიტეტის სოფლებშიც იმედოვნებენ, რომ პროგრამის განხორციელებით, შესაძლოა, მიგრაციაც შემცირდეს.



საინფორმაციო შეხვედრები მოსახლეობასთან

სოფელ კეთილარის მკვიდრი,
ომარ კუპრეიშვილი

ექიმი, რომელიც 20 წელია დედასთან
ერთად ემსახურება სოფელს.

„როგორც იქნა, ჩვენი სოფლისთვის შეიქმნა ის აუცილებელი პირობა, რომელიც ჯერ სოფლის ამბულატორიის განახლებით დაიწყო და გრძელდება ხარისხიანი ინტერნეტის მიღების პერსპექტივით.

რატომ არის ასეთი მნიშვნელოვანი ხარისხიანი ინტერნეტი ჩვენთვის? - როგორც იცით, ქვეყნის მასშტაბით მიმდინარე ტელემედიცინის პროექტში ერთვება სოფლის ექიმის პროგრამის ფარგლებში მოქმედი 50 ამბულატორია, მათ შორის მოხვდა ჩვენი ამბულატორიაც. ტელემედიცინის აპარატი პაციენტებისთვის სამედიცინო სერვისებზე შეუფერხებელ წვდომას უზრუნველყოფს და ამარტივებს დიაგნოზის დასმას.

ტელემედიცინის პორტატული აპარატი შესაძლებლობას იძლევა, ამბულატორიაში მისულ პაციენტს სოფლის ექიმმა ჩაუტაროს სხვადასხვა კვლევა, მათ შორის: კარდიოლოგიური, ოფთალმოლოგიური, დერმატოლოგიური და ა. შ. იმ მომენტში, როცა პაციენტი კვლევას იტარებს, ამ პროცესის მიმდინარეობას დისტანციურად, ონლაინ-რეჟიმში ადევნებენ თვალს ექიმები თბილისიდან, კვლევის ჩატარების შემდეგ, პაციენტი კონსულტაციას და დანიშნულებას დისტანციურად იღებს.

სწორედ, ამ პროცესში, გადამწყვეტად მნიშვნელოვანია ხარისხიანი ინტერნეტთან წვდომა, ვინაიდან, ჩვენ სხვა შემთხვევაში, ზემოხსენებული პროექტის განხორციელებით, ვერ მივიღებდით საბოლოო შედეგს“.





ინტერაქტიული რუკა

დასრულებული პროექტების, მიმდინარე სამშენებლო არეალებისა და ქსელის ტექნიკური მონაცემების ციფრული რუკა: <https://maps.opennet.ge>

