

ეკონომიკისა და მდგრადი განვითარების სამინისტრო  
ა(ა)იპ ოუფენ ნეტი

მსოფლიოს ბანკის მიერ დაფინანსებული  
პროექტი  
LOG IN GEORGIA  
(P169698)

ბუნებრივ და სოციალურ გარემოზე  
ზემოქმედების მართვის გეგმა

საჩხერის, ჭიათურის, ტყიბულისა და თერჯოლას  
მუნიციპალიტეტებში ფართოზოლოვანი  
ინფრასტრუქტურის შექმნა, მოწყობა და აქტივაცია

12 სექტემბერი, 2023

## შესავალი

2013 წლიდან საქართველოს მთავრობა საკუთარი მოქალაქეების ინტერნეტზე წვდომის ზრდის და ახალგაზრდებსა და სტუდენტებში ციფრული ტექნოლოგიების უნარების ამაღლების მიზნით, განსაკუთრებულ მნიშვნელობას ანიჭებს ქვეყნის მასშტაბით ტექნოლოგიების გამოყენებას და ინოვაციების მხარდაჭერას. აღნიშნულთან დაკავშირებით, მნიშვნელოვან როლს ასრულებს კერძო სექტორი. ამ დროის განმავლობაში თანდათანობით ვითარდება ფართოზოლოვანი ინტერნეტი, ოჯახების დაახლოებით 67% გახდა ფიქსირებული ფართოზოლოვანი მომსახურებების მიმხმარებელი. თუმცა, თუ ქალაქებსა და სოფლის რაიონებს ერთმანეთს შევადარებთ, ამ მხრივ მათ შორის დიდი განსხვავებაა. მაშინ როდესაც ქალაქის მოსახლეობის ჩართულობა 83%-ს აღწევს, ეს მაჩვენებელი 52%-ს შეადგენს სოფლების შემთხვევაში, სოფლის ტერიტორიის უმეტესობას უსადენო ქსელი ფარავს, თუმცა მათ სიჩქარე არ არის საკმარისი დღევანდელი მოთხოვნების დაკმაყოფილებისთვის. ფართოზოლოვანი ინფრასტრუქტურის განვითარების შესახებ საქართველოს მთავრობის პროგრამის („ოუფენ ნეტი“ / Open Net პროგრამა) მიზანია ამ პრობლემების აღმოფხვრა - სოფლის რაიონების მიერთებით, რომლებსაც ამჟამად არასათანადო მომსახურებებს კერძო სექტორი უწევს.

„ოუფენ ნეტი“ არის არასამეწარმეო, არაკომერციული იურიდიული პირი, რომელიც დააფუძნა ეკონომიკისა და მდგრადი განვითარების სამინისტროს (MOESD) ინოვაციებისა და ტექნოლოგიების სააგენტომ. „ოუფენ ნეტმა“ მოამზადა Log-In Georgia პროექტი, რომელიც უნდა განხორციელდეს მსოფლიო ბანკის მხარდაჭერით.

Log-In Georgia პროექტი შედგენილია საქართველოს მთავრობის მიზნების მხარდასაჭერად, რომელიც ეხება წვდომის გაფართოებას მოსახლეობისთვის ქვეყნის მასშტაბით და საქართველოს მოქალაქეების ინტეგრაციას ეროვნულ და გლობალურ ციფრულ ეკონომიკაში. რეკონსტრუქციისა და განვითარების საერთაშორისო ბანკის (IBRD) დაფინანსების და ერთობლივი დაფინანსების კომბინაციის გზით, პროექტი ითვალისწინებს მთელი რიგი ღონისძიებების მხარდაჭერას რეგიონებში საქართველოს მასშტაბით, რომელიც: (1) გააფართოებს წვდომას ფართოზოლოვანი ინტერნეტ მომსახურებებზე სამიზნე დასახლებებში; და (2) ხელს შეუწყობს მის გამოყენებას ფიზიკური პირების და საწარმოების მიერ.

ადგილისთვის სპეციფიკური ბუნებრივ და სოციალურ გარემოზე ზემოქმედების მართვის გეგმა (ESMP) მომზადდა Log-In Georgia პროექტის გარემოსდაცვითი და სოციალური მართვის ჩარჩო დოკუმენტთან შეთანხმებით

იმ სამუშაოებთან დაკავშირებით, რომლებიც უნდა განხორციელდეს საჩხერის, ჭიათურის, ტყიბულისა და თერჯოლას მუნიციპალიტეტებში.

იმ შემთხვევაში, თუ დეტალური პროექტის და სამშენებლო ფაზების განმავლობაში დამატებითი რისკები დადგინდება, შესაბამისად გადაიხედება წინამდებარე ბუნებრივ და სოციალურ გარემოზე ზემოქმედების მართვის გეგმა (ESMP) ასეთი რისკების ასახვის და მათი შერბილების ზომების აღწერის მიზნით.

ESMP-ს თან ერთვის სამოქმედი წესი კულტურული მემკვიდრეობის აღმოჩენის შემთხვევაში, წინასამშენებლო დაგეგმვის სახელმძღვანელო, ასევე ჯანმრთელობის დაცვისა და შრომის უსაფრთხოების ღონისძიებების ტიპიური გეგმა და ნარჩენების მართვის გეგმა რომელსაც გამოიყენებს კონტრაქტორი კონტრაქტორის ESMP-ს შემუშავებისთვის.

**A: ზოგადი ინფორმაცია პროექტის და ადგილმდებარეობის შესახებ**

ინსტიტუციური და ადმინისტრაციული		
ქვეყანა	საქართველო	
პროექტის დასახელება	Log In Georgia	
ქვე-პროექტის დასახელება	ფართოზოლოვან ინფრასტრუქტურაზე წვდომის ზრდა საჩხერის, ჭიათურის, ტყიბულისა და თერჯოლას მუნიციპალიტეტებში.	
სამშენებლო ობიექტებზე გათვალისწინებული საქმიანობები	<p>ფართოზოლოვანი ინფრასტრუქტურის დაპროექტება, მშენებლობა, მოწყობა/დამონტაჟება და აქტივაცია. ობიექტისთვის სპეციფიკურ საქმიანობებში შედის:</p> <ul style="list-style-type: none"> <li>- სამშენებლო ბანაკების მოწყობა (საჭიროების შემთხვევაში);</li> <li>- ოპტიკურ-ბოჭკოვანი კაბელისთვის ტრანშეების გაჭრა;</li> <li>- კაბელის ჩადება,</li> <li>- მყარსაფარიანი გზების გადაკვეთებზე ჰორიზონტალური მიმართულებით ბურღვა (საჭიროების შემთხვევაში);</li> <li>- ტრანშეების ამოვსება,</li> <li>- ჭების მოწყობა;</li> <li>- გასხვისების ზოლის აღდგენა.</li> <li>- ბოძკინტების მონტაჟი;</li> </ul> <p>ოპტიკურ-ბოჭკოვანი კაბელის დერეფანი გაყვება არსებულ შიდასახელმწიფო და მუნიციპალურ გზებს.</p>	
ინსტიტუციური მოწყობა (მსოფლიო ბანკი)	დავალების ჯგუფის ხელმძღვანელი: ჩარლზ პიერ მარი ჰარპი	გარემოს დაცვისა და სოციალური საკითხების სპეციალისტები: დარეჯან კაპანაძე (გარემოს დაცვა) დავით ჯიჯელავა (სოციალური საკითხები )

	<p>განმახორციელებელი ორგანო:</p> <p>განხორციელებელი უწყება (საქართველოს ეკონომიკისა და მდგრადი განვითარების სამინისტრო)</p> <p>ოუფენ ნეტი / Open Net</p>	<p>სამუშაოების ზედამხედველი:</p> <p>(განისაზღვრება მომავალში)</p>	<p>სამუშაოების კონტრაქტორი:</p> <p>(განისაზღვრება მომავალში)</p>
<p><b>ობიექტის აღწერა</b></p>			
<p>ინფრასტრუქტურის მფლობელის და ოპერატორის სახელი</p>	<p>ინფრასტრუქტურა იქნება საქართველოს ეკონომიკისა და მდგრადი განვითარების სამინისტროს სახელმწიფო ქონების ეროვნული სააგენტოს საკუთრებაში და მის ოპერირებას განახორციელებს ეკონომიკისა და მდგრადი განვითარების სამინისტროს არასამეწარმეო, არაკომერციული ორგანიზაცია „ოუფენ ნეტი“.</p>		
<p>ინფრასტრუქტურის ადგილმდებარეობა</p>	<p>საჩხერის, ჭიათურის და ნაწილობრივ ტყიბულისა და თერჯოლას მუნიციპალიტეტები.</p>		
<p>მიწის მფლობელი (ფორმალური / არაფორმალური)?</p>	<p>საპროექტო საქმიანობებისთვის გამოყენებული იქნება მხოლოდ სახელმწიფოსა და მუნიციპალიტეტების საკუთრებაში არსებული მიწები.</p> <p>წინასწარი სკრინინგის შემდეგ პროექტის ფარგლებში დაფინანსებული ოპტიკურ-ბოჭკოვანი კაბელის გაყვანა და ნებისმიერი დამხმარე ინფრასტრუქტურის მოწყობა შეიძლება განხორციელდეს კერძო მიწაზე ან სხვა ტიპის ქონებაზე ზემოქმედების გარეშე.</p>		

	<p>მიწის მფლობელობასთან და ფაქტობრივ გამოყენებასთან დაკავშირებული საკითხები განმეორებით შემოწმდება საპროექტო კომპანიის დეტალური პროექტის შემუშავების შემდეგ და სამშენებლო სამუშაოების დაწყებამდე.</p> <p>საქმიანობები, რომელიც მოითხოვს კერძო მიწის შეძენას, ფიზიკურ გადაადგილებას/გადასახლებას, მიწის გამოყენების შეზღუდვებს, ეკონომიკურ ზარალს ზემოქმედების ქვეშ მყოფი პირებისთვის, ჩათვლება პროექტის განხორციელებისთვის შეუსაბამოდ. აქედან გამომდინარე კონტრაქტორმა მოიძიოს პროექტის ისეთი ტექნიკური გადაწყვეტილებები, რომელიც უზრუნველყოფს კერძო მიწაზე და სხვა ტიპის კერძო საკუთრებაზე ზემოქმედების თავიდან არიდებას. თუ ასეთი ზემოქმედებები გარდაუვალია, კონტრაქტორი დაუყოვნებლივ შეატყობინებს ამის შესახებ „ოუფენ ნეტს“ და წარმოადგენს და ზემოქმედების შერბილებისა და კომპენსაციის განხორციელების ზომებ მსოფლიო ბანკის გარემოსდაცვითი და სოციალური მე-5 სტანდარტის შესაბამისად. იძულებითი განსახლების შემთხვევები განიხილება და დარეგულირდება „ლოგ ინ ჯორჯია“ პროექტის „განსახლების ჩარჩო დოკუმენტისა“ და მსოფლიო ბანკის გარემოსდაცვითი და სოციალური მე-5 სტანდარტის მიხედვით.</p>
<p>ფიზიკური და ბუნებრივი გარემოს და სოციალურ-ეკონომიკური კონტექსტის აღწერა ტერიტორიის ირგვლივ.</p>	<p>ოპტიკურ-ბოჭკოვანი კაბელის საპროექტო მარშრუტი გაივლის საჩხერის, ჭიათურის, ტყიბულისა და თერჯოლას მუნიციპალიტეტებში. მუნიციპალიტეტები, სადაც იგეგმება სამშენებლო სამუშაოები, მდებარეობს იმერეთის მაღლობზე, რაჭის ქედის სამხრეთ კალთებსა და ლიხის ქედის დასავლეთ ფერდობებზე.</p> <p>მუნიციპალიტეტების ტერიტორიის დიდი ნაწილს წარმოადგენს დენუდირებული და ფრაგმენტული პლატო, რომელიც ძლიერაა დანაწევრებული მცირე მდინარეთა ხშირი ქსელით. რეგიონის კიდევ ერთი მნიშვნელოვანი ტოპოგრაფიული ერთეულია რაჭის ქედი. ქედის აღმოსავლეთი ნაწილი ძირითადად აგებულია იურიული ფიქლებით, ცენტრალური და დასავლეთი ნაწილი-ცარცული კირქვებით. ფერდობები ძლიერაა დანაწევრებული, განვითარებულია კარსტული რელიეფი. რაჭის ქედის ზოგიერთი მწვერვალის სიმაღლე აღემატება 3 000 მეტრს.</p>

ლიხის ქედი რეგიონის აღმოსავლეთ ნაწილში მდებარეობს. სიმაღლე მერყეობს ზღვის დონიდან 900-2500 მეტრებს შორის. ქედისთვის დამახასიათებელია ბორცვიანი რელიეფი და დანაწევრებული, ღრმა ხეობები.

რეგიონისათვის დამახასიათებელია ბუნებრივი გამოქვაბულების სიმრავლე. მათი დიდი ნაწილი პრეისტორიული ადამიანების თავშესაფრებს წარმოადგენდა და ამჟამად ეროვნული მნიშვნელობის არქეოლოგიური ძეგლებია.

რეგიონის კლიმატი ნოტიო სუბტროპიკულია. ზამთარი შედარებით ცივია, ზაფხული\_ცხელი და შედარებით მშრალი. მუნიციპალიტეტებში ნალექების საშუალო წლიური რაოდენობა მერყეობს 900-1 700 მილიმეტრებს შორის, რომელთა მაქსიმუმი მოდის შემოდგომასა და ზამთარში. საჩხერისა და ჭიათურის მუნიციპალიტეტების მთიანი ნაწილებში ზამთარი ცივი და თოვლიანია, ზაფხული-ხანგრძლივი და გრილი. მაღალ მთებში თოვლის საბურველის ხანგრძლივობა რამდენიმე თვეს შეადგენს.

რეგიონის მდინარეთა ქსელი ხშირია. ძირითადი მდინარეებია ყვირილა და ძირულა, რომელთაც გააჩნიათ ბევრი მცირე შენაკადი, სათავეებით რაჭისა და ლიხის ქედებზე. მდინარეები იკვებებიან წვიმის, თოვლის ნადნობი და მიწისქვეშა წყლებით. ახასიათებთ გაზაფხულის წყალდიდობა და ზამთრის წყალმცირობა. იმერეთის ეს მხარე მდიდარია მტკნარი და მინერალური წყაროებით.

რეგიონში გავრცელებული ნიადაგის ძირითადი ტიპებს წარმოადგენს ყვითელ-ყომრალი და ნეშომპალა-კარბონატული ნიადაგები. ამ ტიპის ნიადაგებს ყველაზე დიდი ფართობი უჭირავს იმერეთის მაღლობზე. ტყის ზონის ქვედა ნაწილისთვის დამახასიათებელია ტყის ყომრალი ნიადაგები.

მუნიციპალიტეტების დაბლობ ტერიტორიებზე მცენარეული საფარი ძლიერაა გარდაქმნილი და ძირითადად წარმოდგენილია ხე-მცენარეების ფოთოლმცვენი სახეობებითა და ბუჩქნარებით (განსაკუთრებით ჭიათურის პლატოზე, რომელიც თავის მხრივ წარმოადგენს იმერეთის მაღლობის ნაწილს). რეგიონის ჩრდილო და აღმოსავლეთ ნაწილში (რაჭისა და ლიხის ქედები) ბუნებრივი მცენარეული საფარი კარგადაა შემონახული. დაბლობებსა და მთისწინეთებში დომინანტური სახეობებია რცხილა და მუხა. ასევე ფართოდ გავრცელებული სახეობებია წაბლი, ცაცხვი და

მურყანი. რაჭის ქედის სამხრეთ კალთებზე, 1 400 მეტრს ზემოთ გაბატონებული სახეობაა აღმოსავლური წიფელი. სიმაღლის მატებასთან ერთად, წიფლის ტყეებს თანდათან ცვლის სუბალპური ტყეები და ალპური მდელოები. ტყეები მდიდარია ქვეტყით, რომელიც ძირითადად წარმოდგენილია მარადმწვანე სახეობებით.

მდინარეთა ხეობების, ტერასებისა და მთისწინეთის ბუნებრივი ლანდშაფტები მნიშვნელოვნადაა გარდაქმნილი ადამიანის სამეურნეო საქმიანობის შედეგად. ჭარბობს ანთროპოგენული ლანდშაფტები. ეკონომიკის ძირითადი დარგებია მანგანუმისა და სამშენებლო მასალების (მარმარილო, სამშენებლო ქვიშა) მოპოვება. მნიშვნელოვანი დარგია ასევე მემცენარეობა (ძირითადად სიმინდი, ვაზის კულტურა და, მეზოსტნეობა) და მეცხოველეობა.

ოპტიკურ-ბოჭკოვანი კაბელის დერეფნის გასხვისების ზოლის სიახლოვეს არ ფიქსირდება მოძრავი / უძრავი კულტურული და არქეოლოგიური მნიშვნელობის ობიექტები.

საჩხერის მუნიციპალიტეტში, რაჭის ქედის სამხრეთ კალთებზე მდებარეობს კვერეთის გეგმარებითი დაცული ტერიტორია.

მასალების, (კერძოდ აგრეგატების, წყლის რესურსების) მდებარეობა და მანძილი

რეგიონში წარმოდგენილია 10 კარიერი, საიდანაც შესაძლებელია ქვიშისა და ხრეშის ამოღება სამშენებლო მიზნებისთვის. მანძილი (ორივე მიმართულებით) კარიერებსა და ფართოზოლოვანი კაბელის სავარაუდო დერეფანს შორის არ აღემატება 100 კმ-ს. კონტრაქტორს შეუძლია მიმართოს შესაბამის უწყებებს ამოღების ლიცენზიისთვის და გახსნას საკუთარი კარიერ(ებ)ი თუ მიზანშეწონილად ჩათვლის. ქვემოთ მითითებულია რეგიონში მდებარე კარიერების ჩამონათვალი:

რესურსების ტიპი	ადგილმდებარეობა
ქვიშის კარიერი	ითავაზა, სოფ. სავანე, საჩხერის მუნიციპალიტეტი
ქვიშის კარიერი	სოფ. ქორეთი, ჭიათურის მუნიციპალიტეტი,
ქვიშის კარიერი	სოფ. შუქრუთი, ჭიათურის მუნიციპალიტეტი,
ქვიშის კარიერი	სოფელი პერევისა, ჭიათურის მუნიციპალიტეტი,
ქვიშის კარიერი	სოფ. მღვიმევი, ჭიათურის მუნიციპალიტეტი,



ქვიშის კარიერი, ხრემის კარიერი	სოფ. დარკვეთი, ჭიათურის მუნიციპალიტეტი,
ქვიშის კარიერი	სოფ.მერევი, ჭიათურის მუნიციპალიტეტი,
ხრემის კარიერი	სოფ. ნავარძეთი, ჭიათურის მუნიციპალიტეტი,
ხრემის კარიერი.	სოფ. რგანი, ჭიათურის მუნიციპალიტეტი,
ქვიშის კარიერი	სოფ. ითხვისი, ჭიათურის მუნიციპალიტეტი,

*წყარო: წიაღის ეროვნული სააგენტო.*

სამუშაო ობიექტებზე მუშახელს მიეწოდება ბოთლებში ჩამოსხმული წყალი.

წყალი სანიტარულ–ჰიგიენური მიზნებისთვის სამშენებლო ბანაკებს მიეწოდებათ სატვირთოებით მუნიციპალური წყლის ქსელიდან.

წყალი სამშენებლო მიზნებისთვის საჭიროების შემთხვევაში შეიძლება მიეწოდოს მდინარეებიდან.

ამ შემთხვევაში, სამშენებლო კომპანია უნდა მოიპოვოს სპეციალური თანხმობა ტექნიკური წყლის გამოყენებაზე (მთავრობის დადგენილება #14, 03 იანვარი, 2014 წელი, გარემოსდაცვითი ტექნიკური რეგლამენტის დამტკიცების თაობაზე). დადგენილების თანახმად, დაინტერესებულმა მხარემ უნდა შეიმუშაოს წყლის ამოღების პროექტი და წარადგინოს გარემოს დაცვისა და სოფლის მეურნეობის სამინისტროში შესათანხმებლად.

**კანონმდებლობა**

<p>ეროვნული და ადგილობრივი კანონმდებლობა და ნებართვები რომელიც ეხება საპროექტო საქმიანობას</p>	<p><b>გარემოსდაცვითი შეფასების კოდექსი (2017).</b></p> <p>კოდექსში მითითებულია საქმიანობების ორი პაკეტი, ერთ-ერთი მათგანი ექვემდებარება გარემოზე ზემოქმედების შეფასებას (EIA) ნებისმიერ გარემოებაში, ხოლო მეორე შესაძლოა მოითხოვდეს ან არ მოითხოვდეს გარემოზე ზემოქმედების შეფასებას (EIA), რაც დამოკიდებულია გარემოს დაცვის და სოფლის მეურნეობის სამინისტროს (MEPA) გარემოს ეროვნული სააგენტოს გადაწყვეტილებაზე პროექტთან</p>
--	--

დაკავშირებით. კოდექსი ითვალისწინებს სკრინინგის და სკოპინგის ფაზებს გარემოზე ზემოქმედების შეფასების (EIA) პროცესში. ასევე ითვალისწინებს გარემოზე ზემოქმედების შეფასების (EIA) პროცესში შემუშავებული დოკუმენტაციის გასაჯაროების ვალდებულებას და საზოგადოების მონაწილეობას გადაწყვეტილების მიღების პროცესში. სკრინინგის განცხადება და დასკვნები, ასევე სკოპინგის და გარემოზე ზემოქმედების შეფასების (EIA) განცხადებები და ანგარიშები ექვემდებარება გასაჯაროებას გარემოს დაცვის და სოფლის მეურნეობის სამინისტროს (MEPA) ვებ-გვერდის მეშვეობით. გარემოს ეროვნული სააგენტო პასუხისმგებელია რეკლამირებაზე და საჯარო საკონსულტაციო შეხვედრების ორგანიზებაზე სკოპინგის და გარემოზე ზემოქმედების შეფასების (EIA) ანგარიშების შესახებ. პროექტის ინიციატორი პასუხისმგებელია განახორციელოს გარემოზე ზემოქმედების შეფასება (EIA). გარემოზე ზემოქმედების შეფასების (EIA) პროცესის შედეგების საფუძველზე, გარემოს ეროვნული სააგენტო გამოსცემს დადებით ან უარყოფით დასკვნას განსახილველი აქტივობის შესახებ.

*სამუშაოები, რომლებიც უნდა შესრულდეს Log-in Georgia პროექტის ფარგლებში (ტრანშეების გაყვანა, კაბელის ჩადება და ამოვსების სამუშაოები) არ ექვემდებარება გარემოს ეროვნული სააგენტოს მიერ გარემოზე პროექტის ზემოქმედების შეფასებას. თუმცა იმ შემთხვევაში, თუ უნდა განხორციელდეს იმ მოცულობის და მასშტაბის ნარჩენების განთავსება, ბუნებრივი სამშენებლო მასალების მოპოვებითი სამუშაოები, რომელიც აღემატება აღნიშნულ კოდექსში დადგენილ ზღვრებს, კონტრაქტორმა უნდა მიმართოს გარემოს დაცვის და სოფლის მეურნეობის სამინისტროს (MEPA), და სკრინინგის შედეგების მიხედვით, შესაძლოა კონტრაქტორს მოეთხოვოს გარემოზე ზემოქმედების შეფასება (EIA) და გარემოს ეროვნული სააგენტოდან დადებითი დასკვნის მოპოვება.*

**ნარჩენების მართვის კოდექსი (2014).**

ეს კოდექსი განსაზღვრავს საშიში და არასაშიში ნარჩენების, მათ შორის ნარჩენების წარმოქმნის შემცირების და ხელახლა გამოყენების და რეციკლირების ზრდის

სამართლებრივ ჩარჩოს. კანონი მოითხოვს პროექტის ფარგლებში ნარჩენების მართვას გარემოს დაცვის გზით.

*მოსალოდნელია, რომ ფართოზოლოვანი ინფრასტრუქტურის შექმნის, მოწყობისა და აქტივაციის პროცესში წარმოიქმნას 200 ტონაზე ნაკლები მოცულობის არასახიფათო ნარჩენები წელიწადში, ძირითადად ამოღებული გრუნტის სახით გათხრითი სამუშაოების შედეგად და ოპტიკურ-ბოჭკოვანი კაბელების მიერთებისას წარმოქმნილი ნარჩენის სახით.*

*გენერირებული ნარჩენები გადაეცემა სპეციალურ კომპანიებს რეციკლირებისთვის (თუ შესაძლებელია) ან განთავსდება ნებადართულ მუნიციპალურ ნაგავსაყრელზე.*

*თუ გენერირებული ნარჩენების მოცულობა წელიწადში 200 ტონაზე მეტი იქნება სამშენებლო კომპანია შეიმუშავებს ნარჩენების მართვის გეგმას და განსახილველად და დასამტკიცებლად წარუდგენს გარემოს დაცვის და სოფლის მეურნეობის სამინისტროს ეროვნული კანონმდებლობის მოთხოვნების შესაბამისად. იმ შემთხვევაში, თუ გამომუშავდება ორ ტონაზე მეტი სახიფათო ნარჩენები, რაც ნაკლებ სავარაუდოა, კონტრაქტორი შეიმუშავებს და განახორციელებს საშიში ნარჩენების დახარისხების და შეგროვების სისტემას და სათანადო ინფორმაციას მიაწოდებს და ტრენინგს ჩაუტარებს მუშახელს.*

*ინერტული და სახიფათო ნარჩენების დამუშავების, დროებითი შენახვის, ტრანსპორტირების და საბოლოო განთავსების საერთო ზომები მოცემულია „ოუფენ ნეტის“ ნარჩენების მართვის გეგმაში, რომელიც თან ერთვის წინამდებარე ESMP–ს. აღნიშნული გეგმა უნდა გამოიყენოს კონტრაქტორმა კონტრაქტორის გარემოსდაცვითი და სოციალური მენეჯმენტი გეგმის (ESMP) შემუშავებისთვის.*

**კანონი გარემოს დაცვის შესახებ (1996).**

ამ კანონში განსაზღვრულია გარემოს დაცვის მთავარი პრინციპები. კანონის დებულებები, რომლებიც ეხება პროექტს, მოიცავს გარემოსდაცვით მართვას, ლიცენზირებას, სტანდარტებს, გარემოზე ზემოქმედების შეფასებას, ეკოსისტემის დაცვას, დაცულ ტერიტორიებს და ბიომრავალფეროვნებას.

**კანონი ნიადაგის დაცვის შესახებ (1994).**

ამ კანონის მიზანია უზრუნველყოს ნიადაგის საფარის მთლიანობა, ნაყოფიერების გაუმჯობესება.

*ეს კანონი მოითხოვს ტრანშეებისა და ჭების გათხრითი სამუშაოების დროს დაცული იყოს ნიადაგის საფარი, მისი მოცილების და შენახვის გზით ობიექტის აღდგენამდე. ასევე მოითხოვს, საწვავის და სხვა საშიში ნივთიერებების მართვას, რათა არ მოხდეს ნიადაგის დაბინძურება.*

*კონტრაქტორი ვალდებული იქნება შეასრულოს საქართველოს მთავრობის 2013 წლის 31 დეკემბრის დადგენილების #424 – „ნიადაგის ნაყოფიერი ფენის მოხსნის, შენახვის, გამოყენებისა და რეკულტივაციის შესახებ“ – მოთხოვნები.*

**კანონი წყლის დაცვის შესახებ (1997).**

ეს კანონი არეგულირებს წყლის რესურსებს საქართველოში, მათ შორის მიწისზედა და მიწისქვეშა წყლების გამოყენებას და დაცვას. პროექტის ორგანიზატორი ვალდებულია მოამზადოს ტექნიკური პროექტი წყლის ამოღებასთან დაკავშირებით ნებისმიერი ღია წყალსატევებიდან, რომელიც უნდა შეთანხმდეს და დამტკიცდეს საქართველოს გარემოს დაცვის და სოფლის მეურნეობის სამინისტროს მიერ.

*ფართოზოლოვანი ინფრასტრუქტურის შექმნის, მოწყობის და აქტივაციისთვის სამუშაოებისას გამოყენებული იქნება მხოლოდ მცირე რაოდენობის წყალი, წყალსატევებში არ მოხდება ჩამდინარე წყლების ან სხვა ნივთიერებების ჩაშვება და წყლის ხარისხზე მნიშვნელოვანი ზემოქმედების პოტენციური იქნება შეზღუდული.*

*იმ შემთხვევაში, თუ საჭირო იქნება სამუშაო ბანაკების აღჭურვა ჩამდინარე წყლების გამწმენდი აგერგატებით, შესაბამისი დოკუმენტაცია (ინფორმაცია დამაბინძურებლების ადგილმდებარეობის, წარმადობის, პოტენციურად დამაბინძურებელი ნივთიერებების მაქსიმალური კონცენტრაციის შესახებ) შემუშავდება და წარედგინება გარემოს დაცვის და სოფლის მეურნეობის სამინისტროს (MEPA) სკრინინგისა და შემდგომი რეგისტრაციისთვის.*

**კანონი ატმოსფერული ჰაერის დაცვის შესახებ (1999).**

ეს კანონი კრძალავს ადამიანის საქმიანობებს, რომელიც გავლენას ახდენს ჰაერის ხარისხზე და არეგულირებს საქმიანობებს, რომლებმაც შესაძლოა უარყოფითი გავლენა მოახდინოს ადამიანის ჯანმრთელობაზე ან გარემოზე.

*მოცემული კანონის მოთხოვნები განიხილება ჯანმრთელობის, შრომის და უსაფრთხოების დაცვის გეგმაში (მტვრის კონტროლის ზომები), საზოგადოებრივი ჯანდაცვისა და უსაფრთხოების გეგმაში და მოძრაობის მართვის გეგმაში, რომელიც მოცემული უნდა იყოს კონტრაქტორის ESMP-ში.*

**კანონი კულტურული მემკვიდრეობის შესახებ (2007).**

ეს კანონი განსაზღვრავს კულტურული მემკვიდრეობის ობიექტებზე სამუშაოების განხორციელების წესებს და მიწის სამუშაოების პროცესში კულტურული ღირებულების მქონე ნივთების მოპყრობის პროცედურებს. .

*Log-In Georgia პროექტის ფარგლებში მოცემული სამუშაოები გავლენას არ მოახდენს ცნობილ კულტურულ ძეგლებზე. თუმცა კულტურული ღირებულების მქონე ნივთების აღმოჩენის ალბათობა არსებობს დაგეგმილი მიწის სამუშაოების გამო. „ოუფენ ნეტმა“ შეიმუშავა სამოქმედო წესი კულტურული ღირებულების მქონე ნივთის აღმოჩენის შემთხვევაში, რომელიც მოითხოვს სამუშაოების შეჩერებას და სამინისტროს ინფორმირებას აღმოჩენის შესახებ. კულტურული ღირებულების მქონე ნივთის აღმოჩენის შემთხვევაში სამოქმედო წესი თან ერთვის წინამდებარე ESMP-ს.*

**კანონი საზოგადოებრივი ჯანმრთელობის შესახებ (2007).**

ეს კანონი განსაზღვრავს საზოგადოებრივ ჯანმრთელობასთან დაკავშირებულ უფლებებსა და ვალდებულებებს, მათ შორის ინფექციური დაავადებების პრევენციას. ჯანსაღი გარემოს უზრუნველყოფისთვის საქართველოს ოკუპირებული ტერიტორიებიდან დევნილთა, შრომის, ჯანმრთელობისა და სოციალური დაცვის სამინისტრო ადგენს გარემოს ხარისხობრივ ნორმებსა და სტანდარტებს, რომელიც უნდა იქნას დაიცული პროექტის განხორციელებისას, მათ შორის დამაბინძურებელი ნივთიერებების ზღვრულად / მაქსიმალურად დასაშვები კონცენტრაციების და მავნე

ზემოქმედების ნორმები, ატმოსფერულ ჰაერში, წყალში, ნიადაგში, ხმაურთან და ელექტრომაგნიტურ გამოსხივებასთან დაკავშირებით. აღნიშნული სამინისტრო ასევე პასუხისმგებელია აღნიშნული სტანდარტებისა და ნორმების დაცვის მონიტორინგზე.

**საქართველოს შრომის კოდექსი (2010).**

ეს კანონი არეგულირებს შრომით ურთიერთობებს მუშახელსა და დამსაქმებლებს შორის. რაც მოითხოვს სამართლიან ანაზღაურებას და უსაფრთხო და ჯანსაღი სამუშაო პირობების შექმნას. კანონი მოიცავს რიგ დებულებებს პროექტთან დაკავშირებით, მათ შორის დებულებებს დასაქმების გარანტიების, სამუშაო დროის, სახელმწიფო სოციალური დაზღვევის, დახმარებების და პენსიების, ასაკის, შიდა შრომითი რეგულაციების (ე.ი. ადამიანური რესურსების სახელმძღვანელო) და შრომის დაცვის და უსაფრთხოების შესახებ. კანონი კრძალავს დისკრიმინაციას კანის ფერის, რასის, სქესის, სექსუალური ორიენტაციის, შეზღუდული შესაძლებლობის, რელიგიური, პოლიტიკური და სოციალური სტატუსის და სხვა პირადი ნიშნით.

**კანონი შრომის უსაფრთხოების შესახებ (2018).**

კანონი ადგენს ჯანმრთელობის და უსაფრთხოების წესებს და ნორმებს სამუშაო ადგილზე, დაცვის ზომებს საშიშ პროფესიებთან დაკავშირებით, დამსაქმებლების და დასაქმებულების ვალდებულებებს, ჯანმრთელობის და უსაფრთხოების საკითხებში პერსონალის გადამზადების მოთხოვნებს თითოეულ საწარმოში, ჯანმრთელობის და უსაფრთხოების სახელმწიფო ინსპექტირების პროცედურებს და გამოსწორების ზომების და ჯარიმების პროცესს აღნიშნული წესების დაუცველობის შემთხვევაში. საქართველოს ოკუპირებული ტერიტორიებიდან დევნილთა, შრომის, ჯანმრთელობისა და სოციალური დაცვის სამინისტროს (MoILHSA) შრომის პირობების ინსპექტირების დეპარტამენტი პასუხისმგებელია ამ კანონის აღსრულებაზე

საზოგადოებრივი ჯანმრთელობის შესახებ კანონის, საქართველოს შრომის კოდექსის და საქართველოს შრომის უსაფრთხოების შესახებ კანონის მოთხოვნები გამოიყენება როგორც სამშენებლო, ასევე საექსპლუატაციო ფაზებში და შეტანილია პროფესიული ჯანმრთელობის დაცვისა და შრომის უსაფრთხოების გეგმაში, რომელიც თან ერთვის წინამდებარე ESMP-ს. სამშენებლო სამუშაოები ჩატარდება აღნიშნული კანონის, ასევე ყველა დაკავშირებული პროცედურისა და პრინციპის შესაბამისად. კონტრაქტორს მოეთხოვება შეიმუშაოს და წარადგინოს დასამტკიცებლად ადგილობრივი მოსახლეობის/თემის ჯანმრთელობის დაცვისა და შრომის უსაფრთხოების გეგმა, ქვევის კოდექსი, შრომის მართვის პროცედურა და ჯანმრთელობის დაცვისა და შრომის უსაფრთხოების გეგმა სამშენებლო სამუშაოების დაწყებამდე. სამშენებლო კონტრაქტორი ჩაატარებს ტრენინგს მუშახელისთვის, უზრუნველყოფს მათ საჭირო ინდივიდუალური დაცვის საშუალებებით და ასევე უსაფრთხო სამუშაო გარემოთი.

**კანონი საქართველოს სამოქალაქო კოდექსის შესახებ (1997)**

საქართველოს სამოქალაქო კოდექსი არეგულირებს კერძო ხასიათის სამოქალაქო ურთიერთობებს და მოიცავს საკუთრების უფლებებს, სავალდებულო სამართალს, საოჯახო სამართალს და მემკვირეობით კანონს.

**კანონით „აუცილებელი საზოგადოებრივი საჭიროებისათვის საკუთრების ჩამორთმევის წესის შესახებ“ (1999)**

ამ კანონის მიზანია, განსაზღვროს აუცილებელი საზოგადოებრივი საჭიროებისათვის ექსპროპრიაციის უფლების მინიჭებისა და ექსპროპრიაციის განხორციელების წესი. აუცილებელი საზოგადოებრივი საჭიროებისათვის ექსპროპრიაცია ხორციელდება საქართველოს ეკონომიკისა და მდგრადი განვითარების მინისტრის (შემდგომ – მინისტრი) ბრძანების საფუძველზე და სასამართლოს გადაწყვეტილებით, სახელმწიფო ორგანოს ან მუნიციპალიტეტის ან/და საჯარო ან კერძო სამართლის იურიდიული პირის სასარგებლოდ, რომელსაც ამ კანონის შესაბამისად ენიჭება ექსპროპრიაციის უფლება.

მთავრობის დადგენილება №134, 2007 წლის 4 ივლისი, ელექტრონული საკომუნიკაციო ქსელების სახაზო ნაგებობების დაცვის წესისა და მათი დაცვის ზონების დადგენის შესახებ.

ეს წესი ადგენს სხვადასხვა ტიპის ელექტრონული საკომუნიკაციო ქსელების დაცვის ზონებს და ადგენს შეზღუდვებს სამშენებლო და სხვა სამუშაოებზე (მათ შორის მიწის მფლობელთა საქმიანობებზე) აღნიშნულ ზონებში, კონკრეტული ხაზის მფლობელის ნებართვის გარეშე.

**საჯარო რეესტრის შესახებ ინსტრუქცია (საქართველოს იუსტიციის სამინისტროს ბრძანება – 31.12.2019, N487).**

ამ დოკუმენტის მე-15 მუხლის მე-4 და მე-10 პუნქტები განსაზღვრავს დებულებას, რომ ხაზობრივი ნაგებობები (მაგ. ელექტრონული საკომუნიკაციო ქსელები), მათ შორის „ოუფენ ნეტის“ ნაგებობები წარმოადგენს საკუთრების უფლების საგანს, რომელიც დამოუკიდებელია მიწის ნაკვეთზე საკუთრების უფლებებისგან. ამ სახით: ეს დებულება, იმ შემთხვევაში, თუ კაბელი გაყვანილი უნდა იქნას კერძო მიწის ნაკვეთზე, კრძალავს კაბელის მფლობელის მიერ ასეთ მიწის ნაკვეთზე საკუთრების უფლებების მოპოვების საჭიროებას, რადგან სერვიტუტი საკმარისი იქნება ასეთი გარემოებებისთვის.

*ეროვნული კანონმდებლობის (და ასევე მსოფლიო ბანკის სოციალური სტანდარტების) მოთხოვნები განსახლებასთან დაკავშირებით ასახულია პროექტის Log In Georgia განსახლების პოლიტიკის ჩარჩო დოკუმენტში (RPF).*

*იმ შემთხვევაში, თუ დეტალური პროექტის წარდგენის შემდეგ გამოვლინდება განსახლების საჭიროება, შესრულებდა განსახლების სამოქმედო გეგმაში (RAP) მითითებული პროცედურები. განსახლების სამოქმედო გეგმები (RAPs) შემუშავდება და განხორციელდება სამშენებლო სამუშაოების დაწყებამდე. სამშენებლო დერეფნის კონკრეტულ მონაკვეთში არ შეიძლება სამშენებლო სამუშაოების დაწყება სანამ არ განხორციელდება განსახლების სამოქმედო გეგმა და არ მოხდება კომპენსაციის გადახდა და არ მომზადდება განსახლების გეგმის შესრულების ანგარიში*



## საჩივრების განხილვის მექანიზმი

საჩივრების განხილვის მექანიზმი (GRM) ხელმისაწვდომი იქნება პროექტის ზემოქმედების ქვეშ მყოფი პირებისთვის (PAPs) და მშენებელი მუშახელისთვის იმისათვის, რომ გაასაჩივრონ ნებისმიერი ქმედება ან გადაწყვეტილება, რომელსაც არ ეთანხმებიან.

პროექტის ზემოქმედების ქვეშ მყოფი პირები (PAPs) ინფორმირებული იქნებიან საჩივრების განხილვის მექანიზმის (GRM) შესახებ საჯარო კონსულტაციების დროს და ბროშურების გავრცელების გზით სამუშაოების დაწყებამდე. გარდა ამისა თითოეულ და ყველა პროექტის ზემოქმედების ქვეშ მოქცეულ მუნიციპალიტეტში და კონტრაქტორის ბანაკების და/ან სამშენებლო ობიექტების ახლოს ხელმისაწვდომ და შესამჩნევ ადგილებში განთავსდება ბანერები შესაბამისი ინფორმაციით. აღნიშნული ბანერების დიზაინს წარმოადგენს „ოუფენ ნეტი“. ბანერების დაბეჭდვაზე, დამონტაჟებაზე და ტექნიკურ მომსახურებაზე პასუხისმგებლობა ეკისრება კონტრაქტორს. ბანერები უნდა მოიცავდეს სრულ ინფორმაციას და საკონტაქტო მონაცემებს პროექტის საჩივრების განხილვის მექანიზმის (GRM), მათ შორის კონტრაქტორის, ზედამხედველის, ადგილობრივი მთავრობის და „ოუფენ ნეტის“ (ON) მთავარი საკონტაქტო პირების შესახებ. პროექტის ზემოქმედების ქვეშ მყოფი პირები (PAPs) სრულად იქნებიან ინფორმირებული თავიანთი უფლებების და საჩივრებით მიმართვის / რეაგირების პროცედურების შესახებ ზეპირი ან წერილობითი ფორმით წინასაკონტრაქტო, სამშენებლო და საექსპლუატაციო პერიოდების განმავლობაში. ყოველთვის იქნება მიღებული შეაბამისი ზომები იმისათვის, რომ განხილვის პროცესის განხორციელების ნაცვლად აცილებული იქნას საჩივრები.

### საჩივრების კოორდინატორი პირი (GFP) ზედამხედველ კომპანიაში: განისაზღვრება მომავალში (TBD)

ზედამხედველი კომპანიის სოციალური სპეციალისტი იმოქმედებს, როგორც საჩივრების კოორდინატორი (GFP) და მოახდენს წარდგენილი საჩივრების რეგისტრირებას. ის აგრეთვე პასუხისმგებელი იქნება შესაბამის დეპარტამენტებთან/ორგანიზაციებთან და პირებთან კოორდინაციაზე, რათა ხელი შეუწყოს საჩივრებზე რეაგირებას. თუ საკითხი ვერ გადაწყდება ზედამხედველი კომპანიის დონეზე 7-14 სამუშაო დღის განმავლობაში, მაშინ საჩივარი გადამისამართდება „ოუფენ ნეტთან“.

### საჩივრების კოორდინატორი პირი „ოუფენ ნეტში“:

**გიორგი ლებანიძე** – გარემოს დაცვისა და სოციალური საკითხების კონსულტანტი

მობილური ტელეფონის ნომერი – 577 727 884, e-mail: [grievances@opennet.ge](mailto:grievances@opennet.ge)

იმ შემთხვევაში, თუ „ოუფენ ნეტის“ გადაწყვეტილება ვერ დააკმაყოფილებს პროექტის ზემოქმედების ქვეშ მყოფ დაზარალებულ პირებს (PAPs), აღნიშნულ პირებს შეუძლიათ მიიღონ შემდგომი ზომა, კერძოდ მათი საქმე წარუდგინონ შესაბამის სამართლის სასამართლოს (რაიონულ სასამართლოს) კონტრზომების გარეშე.

საჯარო კონსულტაცია	
<p>როდის /სად ჩატარდება/ჩატარდა საჯარო კონსულტაცია</p>	<p>წინამდებარე ბუნებრივი და სოციალური გარემოს მართვის გეგმის (ESMP) დოკუმენტი გასაჯაროვდება ინგლისურ და ქართულ ენებზე „ოუფენ ნეტის“ ვებ-გვერდზე. ინფორმაცია ასევე განთავსდება შესაბამისი მუნიციპალიტეტების (საჩხერეს, ჭიათურის, თერჯოლისა და ტყიბული) ადმინისტრაციების საჯარო სივრცეებში. ინფორმირებული იქნებიან ასევე ადგილობრივი ტელეკომის ოპერატორები.</p> <p>ბუნებრივი და სოციალური გარემოს მართვის გეგმის (ESMP) შესახებ საჯარო კონსულტაციები ჩატარდა „ოუფენ ნეტის“ მიერ საპროექტო ფაზის დაწყებამდე.</p> <p>შეხვედრებზე ადგილობრივ მოსახლეობას და სხვა დაინტერესებულ პირებს მიეწოდათ ინფორმაცია დაგეგმილი სამუშაოების მოცულობისა და ხასიათის, მოსალოდნელი დადებითი და უარყოფითი ეკოლოგიური და სოციალური ზემოქმედებების შესახებ სამშენებლო და საექსპლუატაციო ფაზებში, ასევე გამოსწორების ზომების და საჩივრების განხილვის მექანიზმის (GRM) შესახებ, რომლის გამოყენება ხელმისაწვდომი უნდა იყოს სამშენებლო სამუშაოების დროს.</p> <p>შემუშავდა საკონსულტაციო კრების ოქმი, მათ შორის კომენტარების, შეკითხვების და პასუხების ჩანაწერები, მონაწილეთა რეგისტრაციისა და სხვა დამადასტურებელი დოკუმენტაციის ასლები. ESMP დასრულდება კრების შედეგებისა და საზოგადოების კომენტარების საფუძველზე.</p> <p><b>კონსულტაციების ოქმები თან ერთვის ESMP-ს ამ საბოლოო ვერსიას.</b></p>
დანართები	
<p>დანართი 1: ობიექტის გეგმა / ფოტო;</p> <p>დანართი 2: დამქირავებლის ჯანმრთელობის დაცვისა და შრომის უსაფრთხოების მართვის გეგმა;</p> <p>დანართი 3: დამქირავებლის ნარჩენების მართვის გეგმა;</p> <p>დანართი 4: სამოქმედო წესი / პროცედურა კულტურული მემკვიდრეობის აღმოჩენის შემთხვევაში;</p> <p>დანართი 5: წინასამშენებლო დაგეგმვის სახელმძღვანელო სამშენებლო სამუშაოების პროვაიდერისთვის;</p>	

დანართი 6: გარემოსდაცვითი და სოციალური მართვის გეგმის საჯარო კონსულტაციების ოქმი

დანართი 7: კონტრაქტორი კომპანიის ნებართვები, ლიცენზიები და შეთანხმებები (თან დაერთვება).

**ნაწილი B: გამაფრთხილებელი ზომების შესახებ ინფორმაცია**

გარემოსდაცვითი/სოციალური სკრინინგი			
	აქტივობა/საკითხი	სტატუსი	მომდევნო ქმედებები
მოიცავს თუ არა პროექტით გათვალისწინებული საქმიანობა რომელიმე საკითხს შემდეგი ჩამონათვალიდან?	1. შენობის რეაბილიტაცია	[ ] დიახ [X] არა	დადებითი პასუხის შემთხვევაში, იხილეთ ნაწილი A ქვემოთ
	2. ახალი მშენებლობა	[X] დიახ [ ] არა	დადებითი პასუხის შემთხვევაში, იხილეთ ნაწილი A ქვემოთ
	3. ინდივიდუალური ჩამდინარე წყლების გამწმენდი სისტემა	[ ] დიახ [X] არა	დადებითი პასუხის შემთხვევაში, იხილეთ ნაწილი B ქვემოთ
	4. ისტორიული შენობები და რაიონები	[X] დიახ [ ] არა	დადებითი პასუხის შემთხვევაში, იხილეთ ნაწილი C ქვემოთ
	5. მიწის შექმნა <sup>1</sup>	[ ] დიახ [X] არა	დადებითი პასუხის შემთხვევაში, იხილეთ ნაწილი D ქვემოთ

<sup>1</sup> მიწის შექმნა მოიცავს ადამიანთა გასახლებას, საცხოვრებელი პირობების შეცვლას, კერძო საკუთრებაში არსებული ქონების ხელყოფას - ეს ეხება მიწებს, რომელთა შექმნა/გასხვისება ხდება და ამ ზემოქმედების ქვეშ მოქცეულ ადამიანებს რომლებიც ცხოვრობენ ან/და თვითნებურად სახლობენ ან/და აწარმოებენ ბიზნესს (სავაჭრო ერთეულებს) მიწაზე რომლის გამოსყიდვაც იგეგმება.

	6. სახიფათო ან ტოქსიკური მასალები <sup>2</sup>	<input checked="" type="checkbox"/> დიახ <input type="checkbox"/> არა	დადებითი პასუხის შემთხვევაში, იხილეთ ნაწილი E ქვემოდ
	7. სატრანსპორტო და ფეხით მოსიარულეთა უსაფრთხოება	<input checked="" type="checkbox"/> დიახ <input type="checkbox"/> არა	დადებითი პასუხის შემთხვევაში, იხილეთ ნაწილი F ქვემოდ
	8. ზემოქმედება მიწის და საკუთრების გამოყენებაზე	<input checked="" type="checkbox"/> დიახ <input type="checkbox"/> არა	დადებითი პასუხის შემთხვევაში, იხილეთ ნაწილი G ქვემოდ
	9. სოციალური რისკის მართვა	<input checked="" type="checkbox"/> დიახ <input type="checkbox"/> არა	დადებითი პასუხის შემთხვევაში, იხილეთ ნაწილი H ქვემოდ

<sup>2</sup> ტოქსიკური / სახიფათო მასალები მოიცავს, მაგრამ არ შემოიფარგლება შემდეგით: აზბესტი, ტოქსიკური საღებავები, მავნე გამხსნელები, ტყვიის საღებავის მოშორება და ა.შ./

**ნაწილი C: შემარბილებელი ზომები**

აქტივობა	პარამეტრი	შემარბილებელი ზომების საკონტროლო ჩამონათვალი
<p><b>0.</b> ზოგადი პირობები</p>	<p>შეტყობინება და მუშა ხელის უსაფრთხოება</p>	<p>(a) დაგეგმილი საქმიანობის შესახებ ინფორმაციის მიწოდება ადგილობრივი სამშენებლო და გარემოსდაცვითი საზედამხედველო ორგანოებისა და მოსახლეობისათვის.</p> <p>(b) დაგეგმილი სამუშაოების შესახებ საზოგადოებისათვის ინფორმაციის მიწოდება შეტყობინების სათანადო საშუალებების გამოყენების გზით, მედია საშუალებებითა და /ან საზოგადოებისთვის ხელმისაწვდომ ადგილებში (სამუშაოს განხორციელების ადგილის ჩათვლით).</p> <p>(c) სამშენებლო და / ან სარეაბილიტაციო სამუშაოების წარმოებაზე იურიდიულად საჭირო ყველა ნებართვის მიღება.</p> <p>(d) ოფიციალური შეთანხმება დამკვეთთან, რომ სამუშაოები განხორციელდება წინასწარ დაგეგმილი უსაფრთხოების წესებისა და წესრიგის დაცვის გზით, რათა მინიმუმამდე იქნას დაყვანილი მოსალოდნელი ზემოქმედება მიმდებარე მოსახლეობასა და ბუნებრივ გარემოზე.</p> <p>(e) მუშახელის ინდივიდუალური დაცვის საშუალებების (PPE) შესაბამისობის უზრუნველყოფა საერთაშორისო დონეზე აღიარებულ პრაქტიკასთან (ჩაფხუტების მუდმივად ტარება, საჭიროების შემთხვევაში ნიღბების და უსაფრთხოების სათვალეების,</p>

		<p>უსაფრთხოების ღვედების და დამცავი ფეხსაცმლის გამოყენება).</p> <p>(f) საპროექტო მოედნებზე განთავსებული საინფორმაციო აბრები მუშახელის ინფორმირებისთვის სამუშაოების განხორციელებასთან დაკავშირებული სავალდებულო წესებისა და რეგულაციების შესახებ.</p>
<p><b>A.</b> ზოგადი სარეაბილიტაციო და /ან სამშენებლო აქტივობები</p>	<p>ჰაერის ხარისხი</p>	<p>(a) პნევმატური ბურღვის / კედლისდანგრევის დროს მტვრის შემცირება წყლის ჭავლის შესხურებით და/ან მტვრის ბადეების დამონტაჟებით ობიექტზე.</p> <p>(b) მიმდებარე ტერიტორია (ტროტუარები, გზები) თავისუფალი უნდა იყოს სამშენებლო ნარჩენებისგან, რათა მინიმუმამდე შემცირდეს მტვრის წარმოქმნა და გავრცელება;</p> <p>(c) დაუშვებელია სამშენებლო მოედნებზე სამშენებლო მასალების/ ნარჩენების ღია წესით დაწვა.</p> <p>(d) დაუშვებელია საპროექტო მოედნებზე სამშენებლო ტექნიკისა და დანადგარების უქმი მუშაობა.</p>
	<p>ხმაური</p>	<p>(a) სამშენებლო ხმაურის შეზღუდვა დღის განმავლობაში, გადაუდებელი აუცილებლობის გარდა. ადგილობრივი მოსახლეობის ინფორმირება სამუშაოების განრიგის შესახებ, სტანდარტული სამუშაო საათებიდან გადახრის შემთხვევაში.</p> <p>(b) ექსპლუატაციისას გენერატორის ძრავის, ჰაერის კომპრესორების და სხვა ელექტრო ენერჯიაზე მომუშავე მანქანა- დანადგარების საფარები უნდა იყოს დახურული და განთავსდეს</p>

		საცხოვრებელი ადგილებიდან მოშორებით, რამდენადაც ეს შესაძლებელია.
	წყლის ხარისხი	(a) უნდა განხორციელდეს ეროზიისა და დანალექების კონტროლის შესაბამისი ღონისძიებები, როგორცაა თივის შეკვრებისა და/ ან შლამის საწინააღმდეგო მესერის განთავსება, რათა თავიდან იქნას აცილებული სამშენებლო მოედნიდან დანალექების გადინება და ახლომდებარე ნაკადულებსა და მდინარეებში წყლის ზედმეტად ამღვრევა.
	ნარჩენების მართვა	<p>(a) უნდა მოხდეს ნარჩენების შეგროვებისა და გატანის ადგილებისა და გზების იდენტიფიკაცია ყველა ძირითადი ტიპის ნარჩენისთვის, რომელიც შესაძლოა წარმოიქმნას სადემონტაჟო და სამშენებლო სამუშაოები განხორციელებისას.</p> <p>(b) სადემონტაჟო და სამშენებლო სამუშაოებისას წარმოქმნილი მინერალური ნარჩენები უნდა გამოცალკევდეს საერთო ნარჩენებისგან, ორგანული, თხევადი და ქიმიური ნარჩენებისგან ადგილზე დახარისხების გზით და განთავსდეს შესაბამის კონტეინერებში.</p> <p>(c) სამშენებლო ნარჩენები შეგროვება და განთავსება სათანადოდ განსაზღვრულ ლოკაციებზე.</p> <p>(d) შესაძლებლობის შემთხვევაში შესაბამისი მასალების ხელახლა გამოყენება და რეციკლირება (გარდა აზბესტისა).</p>

<p><b>B. ჩამდინარე წყლების გაწმენდის ინდივიდუალური სისტემა</b></p>	<p>წყლის ხარისხი</p>	<p>(a) სამშენებლო მოედნებიდან სანიტარული ნარჩენებისა და ჩამდინარე წყლების დამუშავების/გაწმენდის მიდგომები დამტკიცებული უნდა იქნას შესაბამისი ორგანოების მიერ;</p> <p>(b) მიმღებ წყლებში ჩადინებამდე, ინდივიდუალური სისტემებიდან გამომდინარე ჩამდინარე წყლები უნდა დამუშავდეს/გაიწმინდოს, რათა მოხდეს ჩამდინარე წყლების ხარისხის იმ მინიმალური კრიტერიუმების დაკმაყოფილება, რომლებიც განსაზღვრულია ჩამდინარე წყლებისა და საკანალიზაციო წყლების დამუშავების/გაწმენდის ეროვნული სახელმძღვანელოს მითითებებში/რეკომენდაციებში;</p> <p>(c) ახლად დამონტაჟებული ჩამდინარე წყლების გამწმენდი სისტემების მონიტორინგის განხორციელება და შემკვეთისთვის ანგარიშის წარდგენა მონიტორინგის შედეგების შესახებ.</p> <p>(d) სამშენებლო სატრანსპორტო საშუალებების და დანადგარების გარეცხვა მხოლოდ კონკრეტულ ადგილებში, სადაც ჩამდინარე წყლები არ დააბინძურებს ბუნებრივ წყალსატევებს.</p>
<p><b>C. კულტურული მემკვიდრეობის ობიექტები / ბუფერული ზონები</b></p>	<p>კულტურული მემკვიდრეობა</p>	<p>(a) საკაბელო კოლოფების და კაბინების კულტურული მემკვიდრეობის ბუფერულ ზონებში მოწყობის შემთხვევაში, სამშენებლო ნებართვის გაცემამდე მოპოვებული უნდა იყოს საქართველოს განათლების, მეცნიერების, კულტურისა და სპორტის სამინისტროს თანხმობა. ყველა სამშენებლო საქმიანობა დაგეგმილია და ხორციელდება ადგილობრივი და ეროვნული კანონმდებლობის შესაბამისად.</p>



		<p>(b) პერსონალის ინფორმირება კულტურული მემკვიდრეობის აღმოჩენის შემთხვევაში პროცედურების შესახებ. ყველა ფიზიკური აქტივობის დროებით შეჩერება კულტურული მემკვიდრეობის აღმოჩენის ეჭვის ან პერსონალის მიერ მოხსენების შემთხვევაში და შემკვეთის დაუყოვნებლივ ინფორმირება წერილობითი ფორმით. სამუშაოები არ განახლდება შემკვეთისგან ოფიციალური შეტყობინების მიღებამდე.</p>
<p><b>D.</b> მიწის შესყიდვა</p>	<p>მიწის შესყიდვის გეგმა/ ჩარჩო დოკუმენტი.</p>	<p>(a) თუ მიწის ექსპროპრიაცია გათვალისწინებული არ იყო, მაგრამ საჭირო გახდა ამის განხორციელება, ან თუ არ იყო მოსალოდნელი მიწის იურიდიული ან არა-ლეგალური გამოყენების შედეგად მიღებული შემოსავლების დაკარგვა, მაგრამ მაინც შეიძლება ადგილი ჰქონდეს ამგვარ დანაკარგს, დაუყოვნებლივ უნდა ჩატარდეს კონსულტაციები „ოუფენ ნეტთან“ და ბანკის დავალების ჯგუფის ხელმძღვანელთან.</p> <p>(b) გარანტია იმისა, რომ ქვე-პროექტის ობიექტზე არ მოხდეს შესვლა და ფიზიკური საქმიანობის დაწყება, განსახლების დასრულების შესახებ ოფიციალური შეტყობინების და ზემოქმედების ქვეშ მოქცეული პირებისთვის კომპენსაციის სრულად გადახდამდე.</p>
<p><b>E.</b> ტოქსიკური მასალები</p>	<p>აზბესტის მართვა</p>	<p>(a) თუ ქვე-პროექტის ტერიტორიაზე არსებობს აზბესტი, ის გარკვევით უნდა მონიშნული, როგორც სახიფათო ნივთიერება</p> <p>(b) თუ შესაძლებლობა არსებობს, მოსალოდნელი ზემოქმედების მინიმუმამდე დაყვანის მიზნით მოხდება აზბესტის შესაბამისად შენახვა და დალუქვა;</p>

		<p>(c) აზბესტის (თუ გატანა აუცილებელია) ტერიტორიიდან გატანამდე, აზბესტის მტვრის მინიმუმამდე შემცირების მიზნით, უნდა მოხდეს მისი დამუშავება დამატენიანებელი ნივთიერებით.</p> <p>(d) აზბესტთან მუშაობა და მის გატანა განხორციელდება შესაბამისი უნარ-ჩვევებისა და გამოცდილების მქონე პროფესიონალების მიერ.</p> <p>(e) თუ ხდება აზბესტის მასალის დროებით შენახვა, ნარჩენები უნდა დიდი სიფრთხილით უნდა იქნას შენახული დახურული ტიპის კონტეინერში და მოხდეს შესაბამისი აღნიშვნების გაკეთება. განხორციელდება უსაფრთხოების ღონისძიებები სამშენებლო მოედნიდან მათი არაავტორიზებული გატანის თავიდან აცილების მიზნით.</p> <p>(f) არ მოხდება მოცილებული აზბესტის ხელახალი გამოყენება.</p>
	<p>ტოქსიკური / საშიში ნარჩენების მართვა</p>	<p>(a) ობიექტზე ყველა სახიფათო ან ტოქსიკური ნივთიერების დროებითი შენახვა უსაფრთხო კონტეინერებში, რომლებზეც გაკეთდება შესაბამისი აღნიშვნები ნივთიერების შემადგენლობის, თვისებებისა და მასთან მუშაობის წესების შესახებ ინფორმაციის მითითებით.</p> <p>(b) სახიფათო ნივთიერებების შემცველი კონტეინერები უნდა განთავსდეს არა-გაჟონვად კონტეინერებში, დაღვრისა და გაჟონვის თავიდან აცილების მიზნით.</p> <p>(c) ნარჩენების ტრანსპორტირება უნდა მოხდეს ოფიციალურ ნაგავსაყრელებზე და მოცილებული იქნას ჭარბი ამოღებული</p>

		<p>მასალა ობიექტებზე, ადგილობრივ ორგანოებთან შეთანხმებით.</p> <p>(d) არ მოხდება ტოქსიკური ნივთიერებების შემცველი საღებავების ან გამხსნელების ან ტყვიის შემცველი საღებავების გამოყენება.</p>
<p><b>F. ტრანსპორტის მოძრაობა და ფეხით მოსიარულეთა უსაფრთხოება</b></p>	<p>სამშენებლო აქტივობების გამო საზოგადოებრივი ტრანსპორტისნაკადებისთვის და ფეხით მოსიარულეებისთვის შექმნილი პირდაპირი ან არაპირდაპირი საფრთხეები</p>	<p>(a) მანიშნებელი და გამაფრთხილებელი ნიშნები, ბარიერები და სატრანსპორტო საშუალებების მარშრუტების მიმანიშნებლები იმგვარად განთავსდება, რომ სამშენებლო ტერიტორია იქნება მკაფიოდ ხილვადი, საზოგადოება კი სათანადოდ იქნება გაფრთხილებული ყველა პოტენციური საშიშროების შესახებ.</p> <p>(b) საგზაო მოძრაობის მართვის სისტემა და თანამშრომლების ტრეინინგი, განსაკუთრებით კი სამშენებლო ტერიტორიაზე დაშვებისა და საპროექტო ტერიტორიის მახლობლად მძიმე ტექნიკის გადაადგილების საკითხებთან დაკავშირებით. ფეხით მოსიარულეებისათვის უსაფრთხო გადაადგილების უზრუნველყოფა, გადასასვლელების მოწყობა გზებზე და გზების ურთიერთ გადაკვეთის ადგილებში, იქ სადაც სამშენებლო ტექნიკა მოძრაობს.</p> <p>(c) სამუშაო საათების ადგილობრივი ტრანსპორტის მოძრაობის განრიგთან შესაბამისობაში მოყვანა. მაგალითად: პიკის საათებში ან პირუტყვის მოძრაობის საათებში მნიშვნელოვანი ხასიათის სატრანსპორტო მოძრაობის თავიდან აცილება.</p> <p>(d) მოძრაობის აქტიური მართვა თუ მოითხოვება საზოგადოების უსაფრთხო და კომფორტული გადაადგილებისთვის.</p>

<p><b>G. ზემოქმედებები</b> მიწის საკუთრებაზე და გამოყენებაზე</p>	<p>შეზღუდული / დაკარგული წვდომა მიწაზე</p>	<p>a) თავისუფალი და უსაფრთხო წვდომის უზრუნველყოფა ადგილობრივი მოსახლეობის სახლებზე, მიწებზე და სხვა აქტივებზე.</p> <p>b) ადგილობრივი მოსახლეობისთვის მიწაზე და აქტივებზე თავისუფალი წვდომის მიზნით სამუშაოების დაგეგმა და განხორციელება ადგილობრივ მაცხოვრებლებთან და მათ წარმომადგენლებთან.</p>
	<p>დროებითი ზემოქმედება კერძო საკუთრებაში არსებულ აქტივებზე</p>	<p>a) კერძო საკუთრებაში შეჭრის ან შემთხვევითი ზიანის აცილება (კედლებთან და ღობეებთან ახლოს მცირე ზომის სამანქანო ან ხელით შრომის გამოყენება სამშენებლო მასალების და ნარჩენების დასაწყობება კერძო საკუთრებისგან მოშორებით და სხვა).</p> <p>b) კერძო საკუთრების უნებლიე დაზიანების შემთხვევაში, მისი სწრაფი აღდგენა თავდაპირველ ან უკეთეს მდგომარეობაში;</p> <p>c) კერძო საკუთრებაში არსებულ ქონებაზე მოსალოდნელი დროებითი ზემოქმედების შემთხვევაში, მფლობელების / მესაკუთრეების წინასწარ ინფორმირება და აღდგენის გარანტიის მიცემა, , მფლობელების წერილობითი თანხმობის მიღება ქონებით დროებით სარგებლობაზე და ზიანის დაუყოვნებლივ გამოსწორება და აღდგენა თავდაპირველ ან უკეთეს მდგომარეობაში.</p> <p>d) იმ შემთხვევაში, თუ სამუშაოების მიმდინარეობის დროს წარმოიშობა მიწის ჩამორთმევის მოულოდნელი საჭიროება, არ შეხვიდეთ ზემოქმედების ქვეშ მოქცეულ</p>

	<p>შემოსავლის ან აქტივების დაკარგვა, რომელიც გამოწვეულია უნებართვო ინტერვენციით, ტერიტორიის დაკავებით გასხვისების ზოლის გარეთ (ROW)</p>	<p>ობიექტზე განსახლების სამოქმედო გეგმის შემუშავებამდე და სრულ განხორციელებამდე.</p> <p>a) გასხვისების ზოლის (ROW) გარეთ ტერიტორიაზე უნებართვო ინტერვენციის თავიდან არიდება;</p> <p>b) იმ შემთხვევაში, თუ ასეთი შემოქმედება მოხდება სამშენებლო კომპანიის მუშახელის დაუდევრობით, ასეთი შემთხვევის / მოთხოვნის აღრიცხვა; ზარალის შეფასება და მოლაპარაკება შემოქმედების ქვეშ მოქცეულ მფლობელთან მიღებული პრინციპების და შეფასების მეთოდოლოგიის შემსაბამისად, რომელიც აღწერილია განსახლების სამოქმედო გეგმაში (RAP) და სათანადო ფულადი კომპენსაცია კომპანიის ხარჯით;</p> <p>c) GRM პროცედურების გამოყენება იმ შემთხვევაში, თუ საკითხი ვერ მოგვარდა მოლაპარაკების გზით.</p>
<p><b>H. სოციალური რისკის მართვა</b></p>	<p>საზოგადოებასთან ურთიერთობის მართვა</p>	<p>(a) საკონტაქტო პირის დანიშვნა კონტრაქტორის ჯგუფში, რომელიც პასუხისმგებელი იქნება კომუნიკაციაზე და მოთხოვნების / საჩივარების მიღებაზე ადგილობრივი მოსახლეობიდან.</p> <p>(b) კონსულტაცია ადგილობრივ მოსახლეობასთან გარეშე მუშახელსა და ადგილობრივ მოსახლეობას შორის პოტენციური კონფლიქტების დადგენისა და პროაქტიურად მართვის მიზნით.</p> <p>(c) ადგილობრივი მოსახლეობის ინფორმირებულობის ამაღლება სქესობრივი გზით გადამდები დაავადებების რისკების შესახებ, რაც დაკავშირებულია გარეშე</p>

		<p>მუშახელის არსებობასთან, ამასთან ადგილობრივი მოსახლეობის ჩართულობა საინფორმაციო ატკივობებში.</p> <p>(d) მოსახლეობის ინფორმირება სამშენებლო და სამუშაო განრიგების, მომსახურებების შეწყვეტის, მოძრაობის მარშრუტის შეცვლის და დროებითი ავტობუსის მარშრუტების, აფეთქების და დემონტაჟის შესახებ.</p> <p>(e) სამშენებლო სამუშაოების შეზღუდვა ღამით. საჭიროების შემთხვევაში ღამის სამუშაოების სიფრთხილით დაგეგმვა და მოსახლეობის სათანადოდ ინფორმირება, რომ შეძლონ საჭირო ზომების მიღება.</p> <p>(f) მინიმუმ ხუთი დღით ადრე გაფრთხილება მომსახურებების შეწყვეტის შესახებ (მათ შორის წყლის, ელექტროენერჯის, ტელეფონის, ავტობუსის მარშრუტების), მოსახლეობის ინფორმირება ინფორმაციის სამუშაო ობიექტებზე, ავტობუსის გაჩერებებზე და ზემოქმედების ქვეშ მოქცეულ სახლებზე / საწარმოებზე განთავსებით.</p> <p>(g) შემკვეთის მეორე განსაზღვრული საჩივრების განხილვის მექანიზმით განსაზღვრული საკითხების განხილვა კონკრეტულ დროში კონტრაქტორის პასუხისმგებლობის ფარგლებში.</p> <p>(h) შესაძლებლობების ფარგლებში სამუშაო ბანაკები არ უნდა განთავსდეს ადგილობრივ მოსახლეობასთან ძალიან ახლოს.</p> <p>(i) მუშათა ბანაკების განთავსება და გამოყენება უნდა მოხდეს მეზობელ მოსახლეობასთან კონსულტაციის საფუძველზე.</p>
--	--	---

	<p>შრომის მართვა</p>	<p>(a) შესაძლებლობის ფარგლებში არაკვალიფიციური ან ნახევრად კვალიფიციური მუშახელის მოწვევა ადგილობრივი მოსახლეობიდან. თუ და როდესაც შესაძლებელი იქნება მუშახელის საკვალიფიკაციო ტრენინგი უნდა ჩატარდეს ადგილობრივი მოსახლეობის მონაწილეობის ზრდის მიზნით.</p> <p>(b) ადეკვატური საპირფარეშო ობიექტების უზრუნველყოფა (ტუალეტები და სარეცხი ზონები) სამუშაო ობიექტზე ცივი და ცხელი წყლით მომარაგების, საპნის და ხელის საშრობი მოწყობილობების უზრუნველყოფით. შრომითი ბანაკისთვის უნდა მოეწყოს დროებითი სექტიკური ავზის სისტემა, მიმდებარე წყლების დაბინძურების თავიდან აცილების მიზნით.</p> <p>(c) მუშახელის ინფორმირებულობის ამაღლება ადგილობრივ მოსახლეობასთან საერთო ურთიერთობის მართვის შესახებ, ქცევის კოდექსის შედგენა საერთაშორისო პრაქტიკის შესაბამისად და მათი მკაცრად დაცვა, მათ შორის მუშახელის გათავისუფლება და შესაბამისი მასშტაბის ფინანსური ჯარიმების შესახებ</p> <p>(d) სამუშაოების ტექნიკური ზედამხედველის და შემკვეთის ინფორმირება ინციდენტების / უბედური შემთხვევების შესახებ სამუშაო ობიექტებზე და/ან რომელიც წარმოიშობა სამუშაოების პროვაიდერის საკონტრაქტო სამუშაოებიდან, და რომელიც მატერიალურ ზიანს აყენებს ადამიანის ჯანმრთელობას და/ან ბუნებრივ გარემოს, მათ შორის და არა მხოლოდ</p>
--	----------------------	--

		<p>იწვევს ტრავმას ან გარდაცვალებას სამუშაო ობიექტზე, საგზაო კატასტროფას, სახიფათო ნივთიერებებით გარემოს დაბინძურებას / ავარიულ ემისიას და სხვა.</p>
--	--	---



**ნაწილი D: მონიტორინგის გეგმა**

აქტივობა	რა (რა პარამეტრის მონიტორინგი უნდა განხორციელდეს?)	სად (უნდა განხორციელდეს პარამეტრის მონიტორინგი?)	როგორ (უნდა განხორციელდეს პარამეტრის მონიტორინგი?)	როდის (განსაზღვრეთ სიხშირე / ან განგრძობადობა?)	რატომ (ხორციელდება პარამეტრის მონიტორინგი?)	ვინ (არის პასუხისმგებელი მონიტორინგზე?)
<b>წინა-სამშენებლო ფაზა</b>						
კონტრაქტორის მობილიზაცია სამუშაო ობიექტზე	ადგილობრივი მოსახლეობა და ორგანოები ინფორმირებულია დაგეგმილი სამუშაოების შესახებ;  ყველა ნებართვა და ლიცენზია მოპოვებულია კონტრაქტორის მიერ.  შესაბამისი PPE უზრუნველყოფილია ყველა მუშახელისთვის.	სამშენებლო ობიექტები	ვიზუალური შემოწმება; დოკუმენტების შემოწმება	სამშენებლო სამუშაოების დაწყებამდე	ადგილობრივი მოსახლეობის ინფორმირებულობის უზრუნველყოფა დაგეგმილი სამშენებლო სამუშაოების შესახებ.  კონტრაქტორი არ მონაწილეობს უკანონო / საზიანო საქმიანობებში;  კონტრაქტორის პერსონალის უსაფრთხოება სამუშაო ობიექტზე	„ოუფენ ნეტი“ ტექნიკური ზედამხედველის მეშვეობით

	შექმნილია მუშახელის GRM სამშენებლო ობიექტი აღჭურვილია შესაბამისი აღმნიშვნელი ნიშნებით და მითითებულია კონტრაქტორის საკონტაქტო ინფორმაცია.				უზრუნველყოფილია და შემცირებულია სამუშაო ობიექტზე ინციდენტების რისკი.  პრევენციურებულია სამშენებლო ობიექტზე არაუფლებამოსილი პირების შესვლა.	
<b>სამშენებლო ფაზა</b>						
სამშენებლო მასალების მიწოდება	სამშენებლო მასალების შესყიდვა ოფიციალურად რეგისტრირებული მომწოდებლებისგან	მომწოდებლის და კონტრაქტორის ოფისები	დოკუმენტების და ხარისხის შემოწმება	სამშენებლო მასალების მიწოდება და უზრუნველყოფის ზომები	ინფრასტრუქტურის უსაფრთხოების და ტექნიკური საიმედოობა	„ოუფენ ნეტი“ ტექნიკური ზედამხედველის მეშვეობით
ბუნებრივი სამშენებლო მასალების შესყიდვა	მასალის შესყიდვა არსებული მომწოდებლებისგან თუ შესაძლებელი იქნება; ამოღების ლიცენზიის მოპოვება სამუშაოების კონტრაქტის	კარიერები	დოკუმენტების შემოწმება ვიზუალური შემოწმება;	მასალების ექსტრაქციის განმავლობაში	ფერდობების ეროზიის და ეკოსისტემების და ლანდშაფტების დეგრადაციის შეზღუდვა. მდინარის ნაპირების ეროზიის, წყლის დაბინძურების	„ოუფენ ნეტი“ ტექნიკური ზედამხედველის მეშვეობით წიაღის ეროვნული სააგენტო

	<p>საფუძველზე და ლიცენზიის პირობების მკაცრი დაცვა;</p> <p>კარიერის ზონის ტერასირება, კარიერის გადამუშავებული ზონების ამოვსება და ლანდშაფტის ჰარმონიზაცია.</p> <p>მდინარის ხრეშის და ქვიშის ამოღება წყალსატევის გარედან, ქვიშის დამცავი ბარიერების მოწყობა საექსკავაციო ზონას და წყალსატევს შორის და წყალსატევეში ტექნიკის შესვლის გარეშე.</p> <p>კარიერების მონიშვნა გამაფრთხილებელი ნიშნებით.</p>				<p>შეზღუდვა შეწონილი ნაწილაკებით და წყლის ფლორის და ფაუნის დარღვევის შეზღუდვა.</p> <p>მოსახლეობის და მსხვილფეხა რქოსანი საქონლის დაცვა ზიანისგან.</p>	
სამშენებლო მასალების და	საგზაო მოძრაობის მართვის გეგმა	სამშენებლო ნარჩენების	სამშენებლო ტრანსპორტის	გაუფრთხილებელი შემოწმებები	ნიადაგის და ჰაერის დაბინძურების	„ოუფენ ნეტი“ ტექნიკური

<p>ნარჩენების ტრანსპორტირება</p> <p>სამშენებლო ტექნიკის გადაადგილება</p>	<p>შედგენილია და განხორციელებულია</p> <p>ობიექტის მენეჯერებმა, მძიმე ტექნიკის ოპერატორებმა, მძღოლებმა და მუშახელმა გაიარეს შესაბამისი ტრენინგი.</p> <p>სატვირთოს ტვირთების დაცვა და იზოლაცია შემოფიცვრით.</p> <p>ტრანსპორტირების დადგნილი საათების და მარშრუტების დაცვა.</p> <p>სიჩქარის ზღვარის მკაცრი დაცვა დასახლების ფარგლებში;</p> <p>წყალსატევში ტექნიკის შესვლის აკრძალვა.</p>	<p>ტრანსპორტირების მარშრუტები</p>	<p>და ტექნიკის მოძრაობის მარშრუტების შემოწმება</p>	<p>სამუშაო საათებში და შემდეგ;</p>	<p>შეზღუდვა ემისიებისგან;</p> <p>წყლის დაბინძურების შეზღუდვა;</p> <p>უსიამოვნების შეზღუდვა ადგილობრივი მოსახლეობისთვის ხმაურისგან, ვიბრაციისგან და მტვრისგან;</p> <p>მოძრაობის დარღვევის მინიმუმამდე დაყვანა.</p>	<p>ზედამხედველის მეშვეობით</p>
<p>სამშენებლო ტექნიკის ექსპლუატაცია ობიექტზე</p>	<p>სატრანსპორტო საშუალებების და დანადგარების სტანდარტული</p>	<p>სამშენებლო ობიექტები</p>	<p>ვიზუალური შემოწმება</p>	<p>სამუშაო საათებში და შემდეგ</p>	<p>ემისიების და ჰაერის დაბინძურების შემცირება</p>	<p>„ოუფენ ნეტი“ ტექნიკური ზედამხედვე</p>

	<p>ტექნიკური მდგომარეობა.</p> <ul style="list-style-type: none"> <li>- ჭარბი ემისიების და ხმაურის გარეშე;</li> <li>- საწვავის და საზეთი მასალების გაჟონვის გარეშე;</li> <li>- ძრავების უქმი მუშაობის გარეშე - ხეებისა და მცენარეული საფარისთვის არასაჭირო ზიანის მიყენების გარეშე, გარდა იმ შემთხვევისა, თუ ისინი ექვემდებარება მოცილებას;</li> <li>სამუშაო ობიექტის მორწყვა იმ სამუშაოების შესრულების დროს, რომლებიც მტვერს წარმოქმნის;</li> <li>იკრძალება ღამით სამუშაოების შესრულება თუ ეს აუცილებლობას არ წარმოადგენს.</li> <li>წინასწარი კომუნიკაცია ადგილობრივ მოსახლეობასთან</li> </ul>				<p>მოწყობილობის ექსპლუატაციის დროს:</p> <p>ადგილობრივი მოსახლეობის უსიამოვნების შეზღუდვა ხმაურით და ვიბრაციით.</p>	<p>ლის მეშვეობით</p>
--	--	--	--	--	--	----------------------

	სამუშაოების არასამუშაო საათებში შესრულების შემთხვევაში.					
სამშენებლო ტექნიკის მომსახურება	<p>სატრანსპორტო საშუალებების და მოწყობილობების რეცხვა ობიექტს გარეთ, წყალსატევებიდან საკმაოდ მოშორებულ ადგილზე.</p> <p>სატრანსპორტო საშუალებების და მოწყობილობების ტექნიკური მომსახურება საწვავი და საზეთი მასალებით ობიექტს გარეთ ან სპეციალურად მოწყობილ ადგილზე ობიექტზე.</p> <p>ტექნიკური მომსახურების ადგილის ტექნიკური შესაბამისობა:</p> <ul style="list-style-type: none"> <li>• მყარი, იზოლირებული საფარი ან</li> </ul>	სამშენებლო ობიექტები და სამშენებლო ბაზა (საჭიროების შემთხვევაში)	ვიზუალური შემოწმება	მოწყობილობის ექსპლუატაციის მთლიან პერიოდში	<p>სატრანსპორტო საშუალებების და მოწყობილობების ტექნიკური მომსახურებების შედეგად ნავთობ-პროდუქტებით მიწის და ჰაერის დაბინძურების თავიდან აცილება.</p> <p>მზადყოფნა ხანძრის შემთხვევაში, ხანძრი ს წყაროს დაუყოვნებლივ ლოკალიზების და მატერიალური ზიანის მინიმუმამდე დაყვანის მიზნით.</p>	

	<p>ადსორბენტის შრე (ქვიშა, ხრეში, მემბრანა);</p> <ul style="list-style-type: none"> <li>• დამცავი ბარიერები, საკმარისი სივრცით, ერთდროულად აღნიშნულ ლოკაციაზე მოსალოდნელი მაქსიმალური ოდენობის საწვავის შენახვისთვის.</li> <li>• ხანძარსაწინააღმდეგო ავარიული კომპლექტი;</li> <li>• სედიმენტაციის რეზერვუარი ავტომობილის გასარეცხ ობიექტზე.</li> </ul>					
<p>სამშენებლო ნარჩენის წარმოქმნა</p>	<p>სამშენებლო ნარჩენების დროებითი შენახვა სპეციალურად გამოყოფილ ტერიტორიებზე. აკრძალულია სამუშაო ობიექტზე</p>	<p>სამშენებლო ობიექტი; ნაგავსაყრელი;; ნარჩენების განთავსებისთვის გადაცემული ტერიტორიები</p>	<p>ვიზუალური შემოწმება და დოკუმენტაციის შემოწმება</p>	<p>მთლიანი სამშენებლო პერიოდის განმავლობაში</p>	<p>მყარი ნარჩენებით სამშენებლო ობიექტის და მიმდებარე ტერიტორიის დაბინძურების პრევენცია</p>	<p>„ოუფენ ნეტი“ ტექნიკური ზედამხედველის მეშვეობით</p>

	<p>ქარბი რაოდენობის ნარჩენების დაგროვება, და დროულად უნდა მოხდეს ნარჩენების განთავსება ოფიციალურად განსაზღვრულ ლოკაციებზე;</p> <p>დაუშვებელია სამშენებლო ნარჩენების ღია წვა.</p>					
საყოფაცხოვრებო ნარჩენების წარმოშობა	<p>კონტეინერების განთავსება საყოფაცხოვრებო ნარჩენების შესაგროვებლად სამშენებლო ობიექტზე (თუ ასეთი არსებობს);</p> <p>შეთანხმება ადგილობრივ მუნიციპალიტეტებთან საყოფაცხოვრებო ნარჩენების რეგულარული განთავსების შესახებ;</p>	სამშენებლო ობიექტი; სამუშაო ბანაკი (თუ ასეთი არსებობს);	ვიზუალური შემოწმება	მთლიანი სამშენებლო პერიოდის განმავლობაში	საყოფაცხოვრებო ნარჩენებით ნიადაგის და წყლის დაბინძურების აცილება.	„ოუფენ ნეტი“ ტექნიკური ზედამხედველის მეშვეობით



	დაუშვებელია საყოფაცხოვრებო ნარჩენების ღია წვა.					
ტოქსიკური ნარჩენების გენერაცია (აზბესტის - შემცველი მასალები – ACM)	მუშახელს გავლილი აქვს ტრენინგი სახიფათო ნარჩენების მოპყრობის საკითხზე, მიწოდებული შესაბამისი ინდივიდუალური დაცვის საშუალებების (PPE) უზრუნველყოფილია მათი გამოყენება.  აზბესტის - შემცველი მასალების / ACM მოცილება და დროებითი შენახვა ხორციელდება იმგვარად, რომ მინიმუმამდე არის დაყვანილი	სამშენებლო ობიექტები	ვიზუალური შემოწმება ;  დოკუმენტების შემოწმება	სამშენებლო სამუშაოების პერიოდის განმავლობაში	მუშახელზე და პროექტის ზემოქმედების ქვეშ მოქცეული ადგილობრივი მოსახლეობის ჯანმრთელობაზე უარყოფითი ზემოქმედების აცილება.	„ოუფენ ნეტი“ ტექნიკური ზედამხედველის მეშვეობით

	<p>არასაჭირო დანაწევრება.</p> <p>ხდება ACM დანამვა იმისათვის, რომ მაქსიმალურად შემცირდეს მტვრის რაოდენობა.</p> <p>ACM და გამოყენებული PPE შეფუთულია და ინახება ობიექტზე სპეციალურად განსაზღვრულ ადგილზე;</p> <p>კეთდება ჩანაწერები ACM ნარჩენების ადგილმდებარეობი სადა რაოდენობის შესახებ.</p> <p>ACM გადატანილი და განთავსებულია ოფიციალურ ნაგავსაყრელზე.</p> <p>სახიფათო ნარჩენების გადაცემა დეაქტივაციისთვის</p>					
--	---	--	--	--	--	--

	<p>, განადგურების ან ხელახლა გამოყენებისთვის მხოლოდ ლიცენზირებული კომპანიებისთვის.</p>					
<p>მიწის სამუშაოები</p>	<p>ეროზიასთან და სედიმენტებთან ბრძოლის შესაბამისი ზომები სამშენებლო დერეფანში.</p> <p>დამცავი ბარიერების მოწყობა ექსკავაციის ზონას და წყალსატევს შორის.</p> <p>ნიადაგის ზედა ფენის მოხსნა, ცალკე დასაწყობება და გამოყენება ობიექტის აღდგენისთვის.</p> <p>ამოღებული ტრანშეების მარკირება გამაფრთხილებელი</p>	<p>სამშენებლო ობიექტები</p>	<p>ვიზუალური შემოწმება</p>	<p>მიწის სამუშაოებამდე და სამუშაოების პროცესში</p>	<p>წყლის დაბინძურების და სიმღვრივის მინიმუმამდე შემცირება წყლის ხარისხის გაუარესების და წყლის ფლორისა და ფაუნის ზიანის თავიდან აცილების მიზნით.</p> <p>გზისპირა უბედური შემთხვევების და ადამიანების და მსხვილი რქოსანი საქონლის ტრანშეებში ჩავარდნის პრევენცია.</p> <p>ნიადაგის ზედა ფენის დაკარგვის</p>	<p>„ოუფენ ნეტი“ ტექნიკური ზედამხედველის მეშვეობით</p>

	<p>ნიშნებით, მათი შემოღობვა / ბარიკადების მოწყობამოთხოვნის შესაბამისად და ტრანშეების დროული ამოვსება;</p> <p>ობიექტის მენეჯერების და მუშახელის ტრენინგი კულტურული ღირებულების მქონე ნივთების აღმოჩენის შემთხვევაში სამოქმედო წესის მოთხოვნების შესახებ.</p> <p>კულტურული ღირებულების მქონე ნივთების აღმოჩენის შემთხვევაში სამუშაოები დაუყოვნებლივ შეჩერდება და ამის შესახებ ეცნობება ზედამხედველ ინჟინერს და</p>				<p>პრევენცია და სამუშაო ობიექტების აღდგენა;</p> <p>არტეფაქტების დაზიანების ან დაკარგვის თავიდან აცილება.</p>	
--	--	--	--	--	--	--

	შემკვეთს. სამუშაოები განახლდება ზედამხედველი ინჟინერის ოფიციალური შეტყობინების შემდეგ.					
სამუშაოები დასახლებების ფარგლებში	საჯარო სივრცეებზე გადაადგილების ბლოკირების არიდება და ადვილი წვდომა კერძო საკუთრებაზე სამშენებლო ნარჩენების დაგროვების ან სამშენებლო მასალის განთავსების გზით განსაზღვრული სამუშაოები ობიექტების გარეთ (მაგ. ტროტუარები, გზები და სხვა).  კერძო საკუთრებაში შეჭრის ან შემთხვევითი ზიანის აცილება (მცირე ზომის	სამუშაო ობიექტები კერძო საკუთრებაში არსებული მიწის, შენობების და სხვა აქტივების ახლოს	მონიტორინგი და შემოწმება	მშენებლობის მთლიანი პერიოდი	კერძო საკუთრებაზე ზიანის ალბათობის შემცირება.  საკუთრების უფლების და/ან კერძო საკუთრებაზე მომხმარებლის უფლებების მუდმივი ან დროებითი დარღვევის გამორიცხვა	„ოუფენ ნეტი“ ტექნიკური ზედამხედველის მეშვეობით

	<p>ტექნიკის ან ხელით შრომის გამოყენებით კედლებისა და ლობების ახლოს, სამშენებლო მასალების და ნარჩენების დაგროვება / დასაწყობება კერძო საკუთრების გარეთ; და სხვა).</p> <p>კერძო საკუთრების უნებლიე დაზიანების შემთხვევაში, მისი სწრაფი აღდგენა თავდაპირველ ან უკეთეს მდგომარეობაში;</p> <p>კერძო საკუთრებაში არსებულ ქონებაზე მოსალოდნელი დროებითი ზემოქმედების შემთხვევაში, მფლობელების / მესაკუთრეების წინასწარ ინფორმირება და</p>					
--	--	--	--	--	--	--

	<p>აღდგენის გარანტიის მიცემა, მფლობელების წერილობითი თანხმობის მიღება ქონებით დროებით სარგებლობაზე და ზიანის დაუყოვნებლივ გამოსწორება და აღდგენა თავდაპირველ ან უკეთეს მდგომარეობაში.</p> <p>იმ შემთხვევაში, თუ სამუშაოების მიმდინარეობის დროს წარმოიშობა მიწის ჩამორთმევის მოულოდნელი საჭიროება, არ შეხვიდეთ ზემოქმედების ქვეშ მოქცეულ ობიექტზე განსახლების სამოქმედო გეგმის შემუშავებამდე და სრულ განხორციელებამდე</p>					
--	--	--	--	--	--	--

	„ოუფენ ნეტი“ მიერ.					
მუშახელის უსაფრთხოება	<p>უნიფორმების და ინდივიდუალური დაცვის საშუალებების უზრუნველყოფა მუშახელისთვის და მათი გამოყენების ვალდებულების შესრულება;</p> <p>სამშენებლო მოწყობილობის და მანქანა-დანადგარების ექსპლუატაციის წესების დაცვა;</p> <p>ადეკვატური სანიტარულ-ჰიგიენური პირობების უზრუნველყოფა სამუშაო ბაზებზე / ობიექტებში, მათ შორის ცალკე WC / საპირფარეშოების მოწყობა თუ დასაქმებულთა ქალებიც და კაცებიც.</p>	სამშენებლო ობიექტი და სამუშაო ბანაკი (თუ ასეთი არსებობს)	ვიზუალური შემოწმება	მშენებლობის მთლიანი პერიოდი	<p>მუშახელის ჯანმრთელობის და კეთილდღეობის დაცვა;</p> <p>პროფესიული ჯანდაცვის, შრომის და უსაფრთხოების ინციდენტების ალბათობის შემცირება.</p>	„ოუფენ ნეტი“ ტექნიკური ზედამხედველის მეშვეობით



<p>მუშახელმა გაიარა ტრენინგი, წაიკითხა და ხელი მოაწერა ქცევის კოდექსს და სრულად არის ინფორმირებული უფლებებისა და პასუხისმგებლობების შესახებ.</p> <p>ეფექტური გასაჩივრების მექანიზმის GRM არსებობა და გამოყენება სამშენებლო კონტრაქტორის პერსონალისთვის.</p> <p>შემკვეთმა შეიმუშავა კოვიდ-19 ინფექციის პრევენციის და რეაგირების სამოქმედო გეგმა, უზრუნველყო მატერიალური საშუალებები, რომელიც საჭირო მისი განხორციელებისთვის და უზრუნველყო</p>					
--	--	--	--	--	--

	გეგმის გაცნობა ყველა პერსონალისთვის.					
საზოგადოებასთან ურთიერთობა	ინფორმაცია ფართოზოლოვანი კაბელის ტექნოლოგიის, უსაფრთხოების საერთაშორისო სტანდარტების და ჯანმრთელობაზე მისი ზემოქმედებების შესახებ ხელმისაწვდომია პროექტის ზემოქმედების ქვეშ მოქცეული მოსახლეობისთვის ადვილად გასაგებ ენაზე და ფორმით; საჩივრების ყუთები განთავსებულია და საჩივრების ფორმები წარმოდგენილია თითოეულ	სამშენებლო ობიექტები	ვიზუალური შემოწმება; დოკუმენტების შემოწმება.	განმეორებითი	კონფლიქტების არიდება კონტრაქტორის მუშახელსა და ადგილობრივ მოსახლეობას შორის.	„ოუფენ ნეტი“ ტექნიკური ზედამხედველის მეშვეობით

	<p>სამშენებლო ობიექტზე.</p> <p>დროულად ხორციელდება საჩივრების გადაწყვეტა ან მათზე რეაგირება ან სხვა კომუნიკაცია ადგილობრივ მოსახლეობასთან.</p>					
--	--	--	--	--	--	--

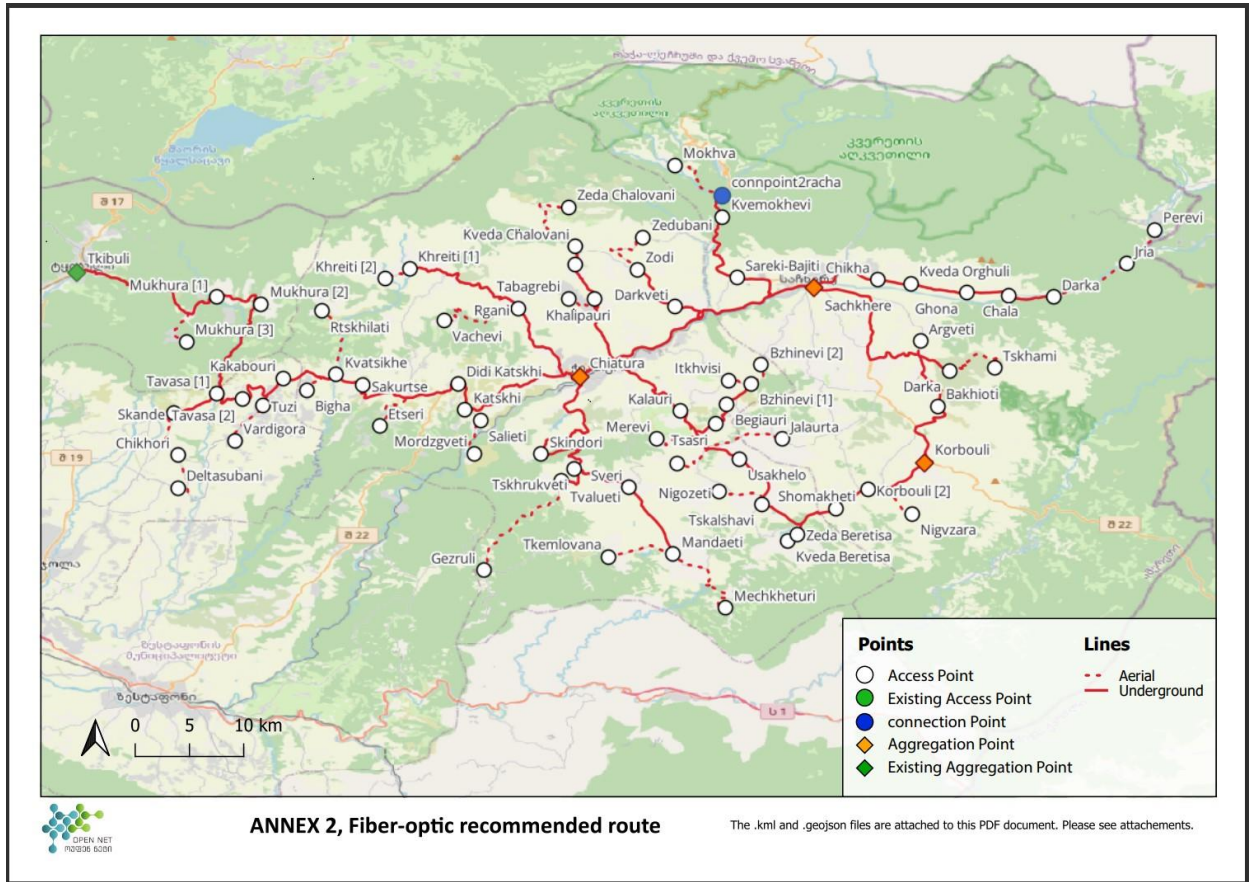
**საექსპლუატაციო ფაზა**

<p>ფართოზოლოვანი ინფრასტრუქტურის საერთო ტექნიკური მომსახურება</p>	<p>გენერატორები არის გამართულ მდგომარეობაში და განთავსებულია სათანადოდ ვენტილირებულ შენობებში;</p> <p>ენერგო-ეფექტური გენერატორების გამოყენება;</p> <p>გამოყენებული ბატარეების და სხვა ტიპის სახიფათო</p>	<p>საექსპლუატაციო ობიექტი;</p> <p>აქტიური ინფრასტრუქტურა</p>	<p>ვიზუალური შემოწმება</p>	<p>განმეორებითი</p>	<p>ჰაერის დაბინძურების თავიდან აცილება;</p> <p>სახიფათო და/ან ტქოსიკური ნარჩენებით მიმდებარე ტერიტორიის, ნიადაგის ან წყლის დაბინძურების პრევენცია;</p> <p>ზიანის არიდება მოსახლეობის ჯანმრთელობისა და</p>	<p>“ოუფენ ნეტი“</p>
---	---	--	--------------------------------	---------------------	---	---------------------

	ნარჩენების მოცილება ხდება ნებადართულ ნაგავსაყრელზე ან გადაცემა ლიცენზირებულ ორგანიზაციებს საბოლოო განთავსებისათვის.				კეთილდღეობისთვის.	
--	---	--	--	--	-------------------	--

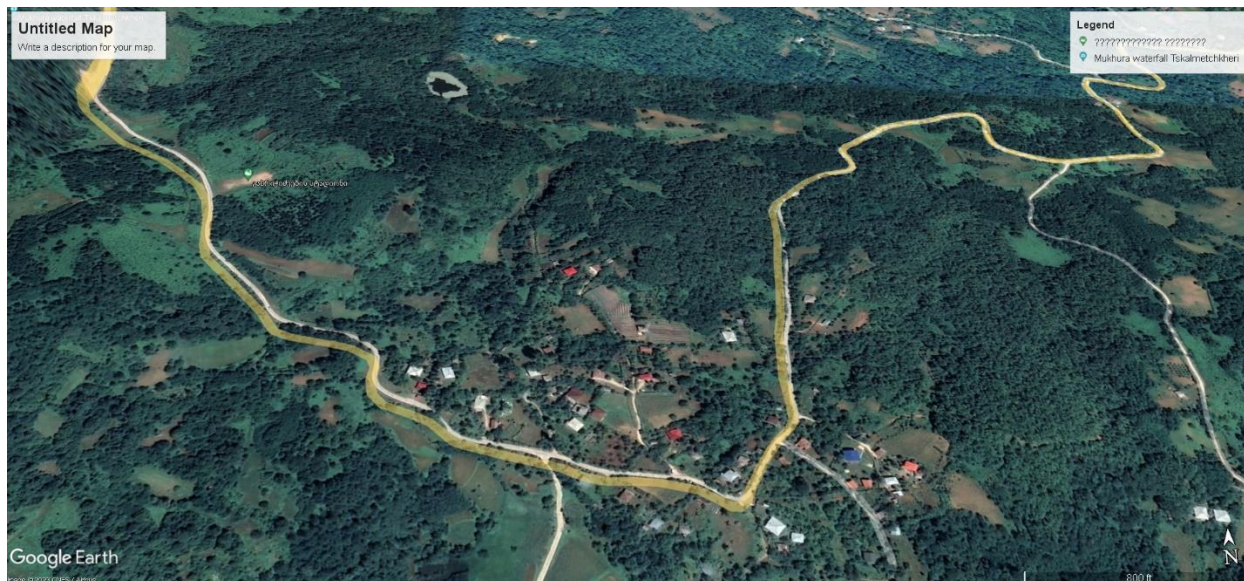
# დანართი #1

## რუკა

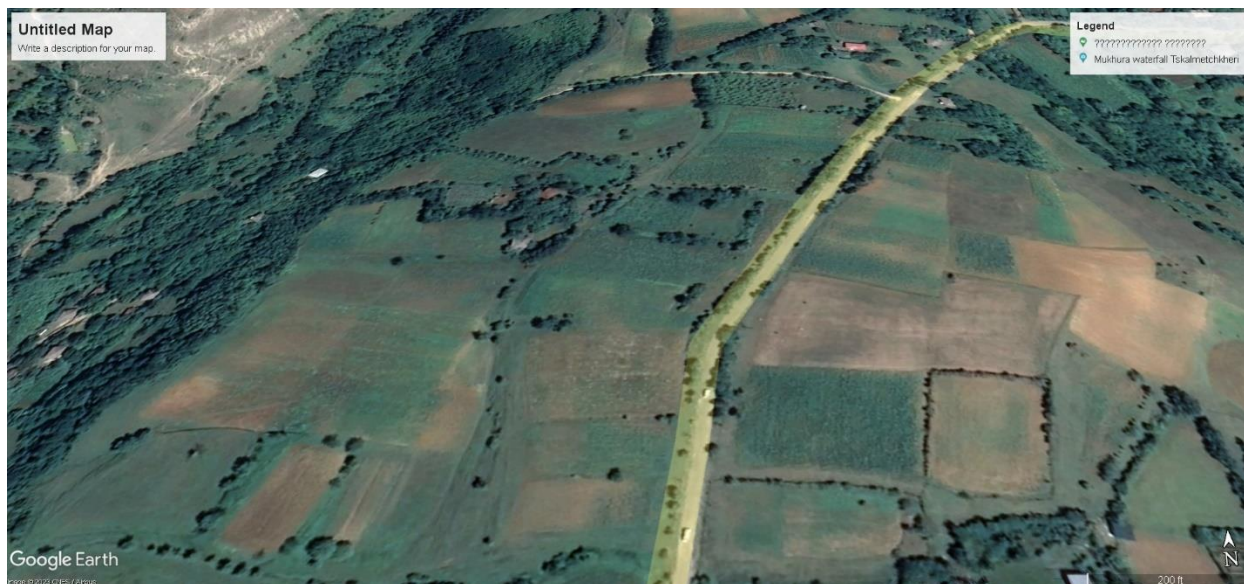


წითელი ხაზით აღნიშნულია ოპტიკურ-ბოჭკოვანი კაბელის სავარაუდო მარშრუტი საჩხერეს, ჭიათურის, თერჯოლისა და ტყიბულის მუნიციპალიტეტებში.

## Photos



სურ. 1 სავარაუდო მარშრუტი სოფ. მუხურას მახლობლად, რაჭის ქედის სამხრეთი კალთები (ტყიბულის მუნიციპალიტეტი)



სურ. 2 სავარაუდო მარშრუტი სოფლებს თუხსა და კაკაბაურს შორის (თერჯოლას მუნიციპალიტეტი)



სურ. 3 სავარაუდო მარშრუტი სოფელ ქვემო ხევთან (საჩხერის მუნიციპალიტეტი)



სურ. 4 სავარაუდო მარშრუტი სოფ. გომთან, გომი-საჩხერეს საავტომობილო გზის გასწვრივ, (საჩხერის მუნიციპალიტეტი)



**სურ. 5** სავარაუდო მარშრუტი სოფ. კაცხთან, იმერეთის მარლოზის ტიპიური ლანდშაფტი (ჭიათურის მუნიციპალიტეტი)



**სურ. 6** სავარაუდო მარშრუტი ქალაქ ჭიათურასთან (ჭიათურის მუნიციპალიტეტი)



## დანართი 2

### ჯანმრთელობის დაცვისა და შრომის უსაფრთხოების გეგმა

#### 1. ჯანმრთელობის დაცვისა და შრომის უსაფრთხოების გეგმის მიზანი

ჯანმრთელობის დაცვისა და შრომის უსაფრთხოების გეგმა შემუშავდა ჯანმრთელობის და უსაფრთხოების პოტენციური რისკების შერბილების ზომების მიღების მიზნით, რომლებიც მითითებულია ბუნებრივ და სოციალურ გარემოზე ზემოქმედების მართვის ჩარჩო დოკუმენტში (ESMF) და შრომის მართვის პროცედურაში (LMP) და ასევე წარმოადგენს სახელმძღვანელო დოკუმენტს ჯანდაცვის და უსაფრთხოების საკითხების ინტეგრაციისთვის Log In Georgia პროექტის განხორციელებაში. აღნიშნული დოკუმენტი ეხება სამშენებლო კონტრაქტორებს და ქვე-კონტრაქტორებს, რომლებიც მონაწილეობენ საპროექტო საქმიანობებში და განიხილავს საკითხებს, რომლებმაც შესაძლოა გავლენა მოახდინოს მუშახელის, ადგილობრივი მოსახლეობის და საზოგადოების ჯანმრთელობაზე და უსაფრთხოებაზე.

გეგმაში აღწერილია მშენებლობასთან დაკავშირებული საფრთხეები და რისკები, დეტალური ინსტრუქციები სამშენებლო კომპანიებისთვის ჯანმრთელობის შრომის და უსაფრთხოების დაცვის კრიტიკული სფეროების მართვაში, ასევე წარმოდგენილია პერსონალური დაცვის დონეების ზოგადი აღწერილობა და მუშახელის უსაფრთხოების საოპერაციო სახელმძღვანელო პრინციპები და განსაზღვრულია პერსონალის დაცვის უსაფრთხოების პოლიტიკა და პროცედურები.

დამატებით, დოკუმენტი ეხება პასუხისმგებლობების განაწილებისა და მონიტორინგის და ანგარიშგების მოთხოვნების საკითხებს.

#### 2. მონაწილე მხარეების მოვალეობები და პასუხისმგებლობები

მონაწილე მხარეების ჯანმრთელობის დაცვისა და შრომის უსაფრთხოების მართვასთან დაკავშირებული მოვალეობები წარმოდგენილია ქვემოთ:

##### *“ოუფენ ნეტი“:*

- საპროექტო საქმიანობების საერთო შესაბამისობის ზედამხედველობა მსოფლიო ბანკის გარემოსდაცვითი და სოციალური სტანდარტების, პროექტის ჯანმრთელობის და უსაფრთხოების დაცვის მოთხოვნებთან (ESMF, LMP), და ეროვნულ კანონმდებლობასთან;
- H&S მოთხოვნების შეტანის უზრუნველყოფა სამშენებლო კონტრაქტორის კონტრაქტებში;
- სამშენებლო ობიექტზე პერიოდული ვიზიტების განხორციელება;

- სამშენებლო კონტრაქტორებისგან და/ან ზედამხედველობის კონსულტანტებისგან წარმოდგენილი შესაბამისი ანგარიშების განხილვა;
- რეგულარული კომუნიკაცია, ანგარიშგება და ინციდენტთან დაკავშირებული მონაცემების წარდგენა მსოფლიო ბანკისთვის.
- ჯანდაცვისა და უსაფრთხოების პერსონალის დაქირავების უზრუნველყოფა სამშენებლო კონტრაქტორის და ზედამხედველობის კონსულტანტის მიერ.
- H&S მართვის გეგმის, ქცევის კოდექსის, შრომის მართვის პროცედურის, მოძრაობის მართვის გეგმის, საზოგადოების ჯანმრთელობის და უსაფრთხოების დაცვის გეგმის და სამშენებლო კონტრაქტორის მიერ შემუშავებული სხვა დოკუმენტების განხილვა და დამტკიცება.
- სამშენებლო კონტრაქტორის პერსონალისთვის ტრენინგის და საორიენტაციო სესიების ჩატარების უზრუნველყოფა.

### **ზედამხედველო კონსულტანტი / ტექნიკური ზედამხედველი**

- ნებისმიერი რისკის, საფრთხის ან საგანგებო მდგომარეობის შესახებ ინფორმაციის ფლობა, რომლებიც შესაძლოა წარმოიქმნას სამშენებლო სამუშაოების პროცესში;
- ჯანმრთელობის დაცვისა და შრომის უსაფრთხოების სფეროს შესაბამისი სპეციალისტის დაქირავება;
- სამშენებლო კონტრაქტორის CESMP-ს, მათ შორის H&S გეგმის, საზოგადოების ჯანდაცვისა და უსაფრთხოების გეგმების, H&S ტრენინგის მასალის (მათ შორის SEA/SH საკითხების), კოვიდ-19 საგანგებო სამოქმედო გეგმის და სხვა შესაბამისი H&S დოკუმენტაციის განხილვა და დამტკიცება;
- სამშენებლო სამუშაოების რეგულარული ზედამხედველობის განხორციელება იმის უზრუნველსაყოფად, რომ სამშენებლო კონტრაქტორმა შეასრულოს კონტრაქტში და შესაბამის H&S დოკუმენტაციაში მითითებული ჯანდაცვისა და უსაფრთხოების მოთხოვნები;
- ჯანმრთელობის დაცვისა და შრომის უსაფრთხოების სფეროში აღმოჩენილი ხარვეზების აღრიცხვა და შეტყობინება კონტრაქტორისთვის, გამოსწორების ზომებზე რეკომენდაციის მიცემა და გამოსწორების ზომების განხორციელების ვადების დადგენა.
- ინციდენტის გამოძიებაში მონაწილეობის მიღება, ინფორმაციის განხილვა, ადგილზე ინსპექტირება, ინციდენტთან დაკავშირებული დეტალების შეტყობინება „ოუფენ ნეტისთვის“.
- რეაგირება საჩივრებზე სამშენებლო კონტრაქტორის საქმიანობების შესახებ, რომლებმაც შესაძლოა ზემოქმედება მოახდინოს თანამშრომლების, ვიზიტორების და ადგილობრივი მოსახლეობის უსაფრთხოებაზე ან რომელიც წარმოადგენს უშუალო საფრთხეს.
- ინსტრუქციების მიცემა სამშენებლო კონტრაქტორისთვის საქმიანობების შეჩერების მიზნით უშუალო საფრთხის გამოვლენის შემთხვევაში (სამუშაოების

შეჩერება). სამუშაოები უნდა განახლდეს მხოლოდ მას შემდეგ, რაც სამშენებლო კონტრაქტორის მიერ განხორციელდება შესაბამისი გამოსწორების ზომები. გამოსწორების ზომების შედეგები უნდა დამტკიცდეს და დოკუმენტურად დამოწმდეს საზედამხედველო კონსულტანტის მიერ.

- კონტრაქტორის მიერ პერსონალისთვის ტრენინგისა და საორიენტაციო სესიის ჩატარების უზრუნველყოფა.

### **სამშენებლო კონტრაქტორი:**

- ჯანდაცვისა და უსაფრთხოების მოთხოვნების შესრულება, რომლებიც მითითებულია კონტრაქტში, CESMP-ში, ეროვნულ კანონმდებლობაში, ESMF-სა და LMP-ში.
- H&S ტრენინგის მასალების შემუშავება და მუშახელისთვის შესაბამისი ტრენინგის და საორიენტაციო სესიების ჩატარების უზრუნველყოფა.
- ჯანმრთელობის დაცვისა და შრომის უსაფრთხოების სპეციალისტის დაქირავება და ობიექტის უსაფრთხოების რეგულარული ინსპექტირებების განხორციელება სამშენებლო ობიექტებზე.
- ჯანმრთელობის დაცვისა და შრომის უსაფრთხოების საჭირო დოკუმენტაციის, მათ შორის H&S გეგმის, საზოგადოების ჯანდაცვისა და უსაფრთხოების გეგმის, მოძრაობის მართვის H&S ტრენინგის მასალებისა და სხვა რელევანტური გეგმებისა და პროცედურების შემუშავება და განახლება. იმის უზრუნველყოფა, რომ ყველა დოკუმენტი შეთანხმებული იყოს საზედამხედველო კონსულტანტთან (სამშენებლო კონტრაქტორის მიერ შესამუშავებელი დოკუმენტების დეტალური ჩამოანთვალა წარმოდგენილია დანართში 5.).
- პასუხისმგებელი იქნება საქმიანობების კოორდინაციაზე ყველა ქვე-კონტრაქტორთან სამშენებლო ობიექტზე;
- უზრუნველყოფს, რომ ყველა თანამშრომელი დაესწროს H&S ტრენინგს და ინსტრუქტაჟს და ინფორმირებული იქნება საპროექტო H&S მოთხოვნების შესახებ სამშენებლო სამუშაოების დაწყებამდე.
- უზრუნველყოფს შესაბამის ინდივიდუალური დაცვის საშუალებებს (PPE) ყველა მუშახელისთვის.
- უზრუნველყოფს უსაფრთხოების ნიშნებს და გამაფრთხილებელ შეტყობინებებს სამშენებლო ობიექტებზე.
- უბედური შემთხვევის და/ან ინციდენტის შემთხვევაში უზრუნველყოფს, რომ დაცული იქნას შესაბამისი პროცედურები, შემუშავებული და დროულად იქნას წარდგენილი შესაბამისი დოკუმენტაცია საზედამხედველო კონსულტანტისთვის და სხვა რელევანტური მხარეებისთვის.
- ყოველთვიური ანგარიშების შემუშავება და საზედამხედველო კონსულტანტისთვის დროულად წარდგენა.

### 3. წინასამშენებლო დაგეგმვა და რისკის შეფასება

მომდევნო ნაწილში წარმოდგენილია ინფორმაცია წინასამშენებლო სამუშაოების შესახებ, რომელიც რეკომენდებულია სამშენებლო კონტრაქტორისთვის საერთო, ქიმიური, ფიზიკური საფრთხეების დადგენაში, რომელიც შესაძლოა წარმოიქმნას სამშენებლო სამუშაოების პროცესში. წინასამშენებლო დაგეგმვა სამშენებლო კონტრაქტორისთვის მოიცავს და არა მხოლოდ შემდეგ სამუშაოებს და განხორციელებს სამშენებლო სამუშაოების დაწყებამდე.

- სამშენებლო სამუშაოებთან დაკავშირებული ჯანმრთელობის დაცვისა და შრომის უსაფრთხოების რისკების შეფასება.
- ჯანმრთელობის დაცვისა და შრომის უსაფრთხოების საზოგადოების ჯანდაცვისა და უსაფრთხოების გეგმის და სხვა H&S დოკუმენტაციის შემუშავება;
- Develop H&S ტრენინგის მასალის და ინსტრუქტაჟის შემუშავება მუშახელისთვის სამშენებლო სამუშაოების დაწყებამდე;
- უსაფრთხო სამუშაო პროცედურების განსაზღვრა და შესაბამისი ინდივიდუალური დაცვის საშუალებების ხელმისაწვდომობის უზრუნველყოფა.
- იმის უზრუნველყოფა, რომ მასალის უსაფრთხოების მონაცემთა ფურცელი (MSDSs) წარმოდგენილი იყოს სამშენებლო პროცესში გამოსაყენებელ მასალებთან დაკავშირებით;
- მოძრაობის მართვის გეგმის და შრომის მართვის პროცედურების შემუშავება და შესაბამისი ტრენინგის უზრუნველყოფა მუშახელისთვის;
- H&S სპეციალისტის დაქირავება და სამშენებლო სამუშაოების რეგულარული მონიტორინგის და შესაბამისი ჩანაწერების შედგენის უზრუნველყოფა.
- წყალდიდობასთან, მეწყერთან და ზვავთან დაკავშირებული უსაფრთხოების პროცედურების შემუშავება და შესაბამისი ტრენინგების ჩატარება მუშა პერსონალისთვის.

#### *რისკის შეფასება და საფრთხის ანალიზი*

სამშენებლო კონტრაქტორმა უნდა უზრუნველყოს უსაფრთხო სამუშაო ობიექტი მუშახელისთვის და ადგილობრივი მოსახლეობისთვის დადგენილი საფრთხეების დროულად და ეფექტურად აღმოფხვრის შესაბამისი პროცედურების არსებობის უზრუნველყოფის გზით.

რისკის შეფასების პროცესში სამშენებლო კომპანიამ უნდა გაითვალისწინოს თუ როგორ არის ორგანიზებული სამშენებლო სამუშაოები, თითოეული სამშენებლო

ობიექტის ან სამარშრუტო მონაკვეთის მდგომარეობა, საჭირო ინფორმაცია და ტრენინგი და არსებული კონტროლის ზომები.

წინასწარი რისკის შეფასების საფუძველზე მუშახელს შეიძლება შეექმნას ჯანმრთელობის დაცვისა და შრომის უსაფრთხოების შემდეგი პოტენციური საფრთხეები, რომელიც მოიცავს და არა მხოლოდ შემდეგს:

#### მუშაობა მძიმე ტექნიკისა და მოწყობილობის ახლოს

პერსონალს, რომელიც მუშაობს მძიმე ტექნიკის (სატვირთველი, ექსკავატორები, სატვირთოები და სხვა) სიახლოვეს, შესაძლოა წარმოექმნას ფიზიკური საფრთხეები. მუშახელმა ყოველთვის უნდა მიიღოს შესაბამისი ზომები ასეთი საფრთხეების ასაცილებლად. მუშახელმა სიფრთხილე უნდა გამოიჩინოს მძიმე ტექნიკის ოპერატორებთან კომუნიკაციისას მათი ლოკაციის შესახებ და ყოველთვის უნდა დაიცვას უსაფრთხო დისტანცია მომუშავე ტექნიკასთან. ტექნიკასთან მუშაობამდე ობიექტის პერსონალმა უნდა განიხილოს შესაბამისი ხელის სიგნალები ოპერატორთან. ყველა სამშენებლო ტექნიკა აღჭურვილი უნდა იყოს უკუსვლის ხმოვანი სიგნალიზაციით.

#### ტრანშეების გაყვანა და თხრილების ამოღება

ჯანმრთელობის და უსაფრთხოების პოტენციური საფრთხეები მოიცავს თხრილებში ჩავარდნას, ამოღებული მასალების და სხვა საგნების ვარდნას და დაცემას მუშახელზე, ტრანშეების არამდგრად ფერდობებს, სამშენებლო ტექნიკასთან დაკავშირებულ ინციდენტებს.

თხრილების გაყვანის სამუშაოებში მონაწილე მუშახელმა უნდა დაიცვას ჯანმრთელობის და უსაფრთხოების ძირითადი წესები, არ უნდა ჩავიდნენ ღრმა ტრანშეებში სანამ ფერდობები არ იქნება გამაგრებული და სათანადოდ დახრილი, არასოდეს არ უნდა იმუშაონ მარტო თხრილში.

#### მოძრაობა

დიზიან-პროექტის საფუძველზე, მნიშვნელოვანი მოცულობის სამშენებლო სამუშაოები შესრულდება მუნიციპალურ გზებზე/დასახლებულ ზონებში, შესაბამისად მოსალოდნელია სატრანსპორტო საშუალებების და ქვეითად მოსიარულეების მოძრაობა. მუშახელისა და მოქალაქეების დასაცავად გამოყენებული უნდა იქნას შესაბამისი სიფრთხილის ზომები, მათ შორის საგზაო სამშენებლო სამუშაოების სპეციალური ნიშნები, ასევე შესაძლებელია სპეციალური პირების დანიშვნა, რომელიც გააკონტროლებს მოძრაობას ინტენსიური დატვირთვის ზონებში. მოძრაობასთან დაკავშირებული რისკის კონტროლის მიზნით სამშენებლო კონტრაქტორმა უნდა შეადგინოს ცალკე მოძრაობის მართვის გეგმა.

### დაცურება და ვარდნა

სამშენებლო ობიექტზე მუშაობამ შესაძლოა გამოიწვიოს დაცურების, ცვენის და ვარდნის საფრთხეები მოწყობილობის, მილგაყვანილობის, სრიალა ზედაპირების გამო, რომელიც შესაძლოა ზეთით იყოს დაფარული ან იმ ზედაპირებიდან, რომლებიც წვიმისგან ან თოვლისგან დასველდა. ჯანმრთელობაზე პოტენციური უარყოფითი ზემოქმედება მოიცავს ვარდნას და ტრავმის მიღებას ან კოჭის გადაბრუნებას. ობიექტზე ყოველთვის უნდა იყოს შენარჩუნებული და დაცული სისუფთავე.

### ხელის და მექანიკური ინსტრუმენტები

ხელის და მექანიკური ინსტრუმენტების გამოყენება შესაძლოა დაკავშირებული იყოს სხვადასხვა საფრთხეებთან, მათ შორის ფიზიკურ ზიანთან გამოტყორცნილი საგნების დაჯახებისგან, ჭრილობის მიღებასთან ან ინსტრუმენტით მიყენებულ დარტყმასთან ან სასიკვდილო ელექტროტრამვასთან. ხელის და/ან მექანიკური ინსტრუმენტების გამოყენებისას მუშახელმა უნდა ატაროს ინდივიდუალური დაცვის საშუალებები, ინსტრუმენტები გამოყენებამდე უნდა შემოწმდეს დაზიანებაზე.

### ხანძარი და აფეთქება

გათხრითი სამუშაოების დაწყებამდე, სამშენებლო კონტრაქტორმა უნდა შეამოწმოს შესაბამისი რუკები მიწისქვეშა გაყვანილობების და გაზსადენების ან მისაღდენების მდებარეობის დასადგენად შეჯახების, ხანძრის და აფეთქების საფრთხეების მინიმუმამდე დაყვანის მიზნით. ხანძარი და აფეთქება შესაძლოა ასევე მოხდეს აალებადი სამშენებლო მასალების და საწვავის გამოყენების შედეგად. ყველა აალებადი მასალა უნდა განთავსდეს შესაბამის ადგილზე და მკაცრი კონტროლის ქვეშ ხანძრის და/ან აფეთქების საფრთხის მინიმუმამდე დაყვანის მიზნით.

### მასალის დატვირთვა-გადმოტვირთვის / აწევის ოპერაციები

სამშენებლო ობიექტებზე შესაძლოა საჭირო გახდეს მძიმე საგნების ხელით აწევა. სათანადო მეთოდების დაუცველობამ შესაძლოა გამოიწვიოს სხეულის (ზურგის, ხერხემალის) ტრავმა და დაჭიმულობა. ზურგის ტრავმები წარმოადგენს სერიოზულ პრობლემას, რომელიც სამუშაო ტრავმებს შორის ყველაზე მეტადაა გავრცელებული და ხშირ შემთხვევაში იწვევს სამუშაო დროის დაკარგვას ან შეზღუდვას და მკურნალობის და გამოჯანმრთელების ხანგრძლივ პერიოდებს. შესაძლებლობის ფარგლებში მძიმე საგნების აწევა და გადატანა უნდა განხორციელდეს მექანიკური მოწყობილობებით; საგნები, რომლებიც საჭიროებს სპეციალურ მოპყრობას, გადაადგილდება მხოლოდ იმ პირის

ხელმძღვანელობით, რომელმაც გაიარა სპეციალური ტრენინგი ასეთი საგნების გადადგილების საკითხზე.

#### კომუნალური გაყვანილობები

ნებისმიერი ინტრუზიული სამუშაოს / ამოთხრითი სამუშაოების დაწყებამდე, სამშენებლო კონტრაქტორმა, რომელიც პასუხისმგებელია სამშენებლო სამუშაოების შესრულებაზე, უნდა დაადგინოს მიწისზედა და მიწისქვეშა გაყვანილობების ადგილმდებარეობა, სახანძრო და აფეთქების საფრთხეების ალბათობის ასაცილებლად, რომლებიც არსებობს მიწისქვეშა გაყვანილობებიდან და/ან გაზსადენებიდან (იხილეთ ხანძრის და აფეთქების ნაწილი ზემოთ).

#### სახიფათო მასალები

სამშენებლო სამუშაოების დროს შესაძლოა გამოვლინდეს აზბესტი (აზბესტის შემცველი მასალები - ACM), უმეტესწილად მილების სახით (წყალსარინი და სხვა). ფილტვებზე ზემოქმედება წარმოადგენს ჯანმრთელობის მნიშვნელოვან პრობლემას, რომელიც წარმოიქმნება აზბესტისგან, შესაბამისად ადამიანებში აზბესტის ხანგრძლივმა ზემოქმედებამ შესუნთქვის გზით, შესაძლოა გამოიწვიოს ფილტვების სერიოზული დაავადება. დეტალური სახელმძღვანელო და მოთხოვნები სახიფათო მასალის მართვის შესახებ წარმოდგენილია ნარჩენების მართვის გეგმაში.

#### ბიოლოგიური საფრთხეები

სამშენებლო სამუშაოების მიმდინარეობის დროს შესაძლოა მუშახელს შეხება ჰქონდეს ბიოლოგიურ საფრთხეებთან, როგორცაა ცხოველები და მწერები. ობიექტის ინსპექტირების დროს შესაძლოა ნახოთ ცხოველები, როგორცაა ქუჩის ძაღლები, კატები, გველები, მღრღნელები, ობობები, კრაზანები და სხვა. მუშახელმა დამოუკიდებლად უნდა მიიღოს გადაწყვეტილება და თავი აარიდოს ყველა სახის კონტაქტს ცხოველებთან და მწერებთან. მუშახელი ასევე არის პათოგენური საფრთხეების რისკის ქვეშ, რომელიც წარმოიქმნება არაჰიგიენური ობიექტებიდან.

#### ექსტრემალური ტემპერატურა

მუშახელისთვის მნიშვნელოვან პოტენციურ საფრთხეს წარმოადგენს მაღალ ტემპერატურაზე და სიცხეში მუშაობა, რომელიც განსაკუთრებით ძლიერდება ინდივიდუალური დაცვის საშუალებების (PPE) გამოყენებისას ცხელ ამინდში. ცხელ გარემოში მუშაობის პოტენციური საფრთხეები მოიცავს დეჰიდრატაციას, კრუნჩხვებს, კლიმატურ ჰიპერჰიდროზს, ჰიპერთერმიას და სითბურ დარტყმას.

იმ შემთხვევაში, თუ ობიექტზე მუშახელი გამოავლენს ჰიპოთერმიის და სითბური დარტყმის ნიშნებს, მათ დაუყოვნებლივ უნდა მიმართონ ექიმს დახმარებისთვის.

მუშახელისთვის ასევე საფრთხეს წარმოადგენს ცივ ამინდში მუშაობა. პოტენციურ საფრთხეებში შედის: ზოგადი მოყინვა, ტერფის მოყინვა, ჰიპოთერმია, მოყინული ზედაპირი, ასევე სიცივით გამოწვეული აზროვნების შენელება. მუშახელმა უნდა ჩაიცვას თბილად, ატაროს თბილი წინდები, ხელთათმანები და ქუდი. სიცივით გამოწვეული დისკომფორტის დაწყებისთანავე ობიექტზე მომუშავე პერსონალმა რეგულარულად უნდა გამოიყენოს ხანმოკლე შესვენებები და შევიდეს შენობებში გასათბობად და თბილი სითხეების მისაღებად. ყველა კონტრაქტორმა და თანამშრომელმა წინასწარ უნდა განსაზღვროს გასათბობი ადგილი. თუ დისკომფორტი გაგრძელდება და მუშახელი გამოავლენს მოყინვის, ჰიპოთერმიის, მათ დაუყოვნებლივ უნდა მიმართონ ექიმს დახმარებისთვის.

### ხმაური

ხმაური არის პოტენციური საფრთხე, რომელიც ასოცირდება მძიმე ტექნიკის, მექანიკური ინსტრუმენტების, ტუმბოების და გენერატორების მუშაობასთან. ამ დროს აუცილებელია სმენის ორგანოების დაცვა და დამცავი საშუალებების გამოყენება ობიექტის განსაზღვრულ ადგილებში, როგორც მითითებულია განთავსებული ნიშნებით. კონტრაქტორები, რომლებიც იყენებენ სამშენებლო მოწყობილობას, როგორცაა ექსკავატორები, სანგრევი ჩაქუჩები, ვალდებული არიან გამოიყენონ შემარბილებელი ზომები, კერძოდ ხმაურმაყუჩები და სხვა. სამშენებლო სამუშაოები უნდა ჩატარდეს სამუშაო იმ საათებში, რომელიც მინიმუმამდე დაიყვანს ხმაურით გამოწვეულ დისკომფორტს მოსახლეობისთვის.

### კოვიდ-19 ინფექცია

კოვიდ-19 პანდემიამ შესაძლოა გამოიწვიოს დაავადების გავრცელება სამშენებლო კონტრაქტორის პერსონალს შორის და სამშენებლო ობიექტების ახლოს მდებარე დასახლებებში. ასევე ეპიდემიოლოგიური სიტუაციის გაუარესებამ ქვეყნის მასშტაბით ან კონკრეტულ რეგიონებში შესაძლოა განაპირობოს რადიკალური შეზღუდვების დაწესება, მათ შორის სამშენებლო სამუშაოების შეჩერება.

### ***წინასამშენებლო ეტაპის მოთხოვნები და სიფრთხილის ზომები***

წინასამშენებლო დაგეგმვის და ობიექტის მობილიზაციის ფაზის განმავლობაში რეკომენდებულია სამშენებლო კონტრაქტორმა განახორციელოს შემდეგი ზოგადი წინასწარი სიფრთხილის ზომები:



- უნდა განხორციელდეს სამშენებლო ობიექტის მკაფიო დემარკაცია, გამაფრთხილებელი ნიშნების დაყენება, უნებართვო შესვლის პრევენციის მიზნით.
- საჭიროების მიხედვით შესაბამისი მიმართულების, სიჩქარის ლიმიტების და პრიორიტეტული ნიშნების დამონტაჟება; სათანადო ნიშნები უნდა განთავსდეს სამოძრაო მარშრუტებზე, ასევე მასალის და ნარჩენების შესანახ / შეგროვების ზონებში.
- იმის უზრუნველყოფა, რომ ობიექტზე მომუშავე მუშახელმა და ყველა უფლებამოსილმა ვიზიტორმა გამოიყენოს ინდივიდუალური დაცვის საშუალებები (PPE);
- მძიმე ტექნიკის, სატრანსპორტო საშუალებების და მუშახელის მარშრუტების მარკირების, გამართულ და უსაფრთხო მდგომარეობაში შენარჩუნების უზრუნველყოფა;
- სატრანსპორტო საშუალებების და მძიმე ტექნიკის მძღოლების სათანადოდ გადამზადების ან ლიცენზირების უზრუნველყოფა;
- არსებული ენერგომომარაგების, გაზის და სხვა ტექნიკური კომუნიკაციების (მიწისზედა თუ მიწისქვეშა) დადგენის უზრუნველყოფა; საჭიროა სიფრთხილის ზომების მიღება ელექტროგადამცემი ხაზების და ელექტროსისტემების უსაფრთხო მდგომარეობის უზრუნველყოფა;
- სასწრაფო დახმარების პუნქტების ხელმისაწვდომობის უზრუნველყოფა სამშენებლო ობიექტებზე, ამასთან მუშახელის და პროექტში ჩართული სხვა პერსონალის ინფორმირება სასწრაფო / პირველადი სამედიცინო დახმარების პუნქტების ადგილმდებარეობის შესახებ.
- საწვავის და სხვა აალებადი თხევადი ნივთიერებების შენახვის უზრუნველყოფა ნებადართულ საწყობებში, შეუღწევადი იატაკით დაღვრის შემთხვევაში გაჟონვის პრევენციისთვის.
- წყალმომარაგების უზრუნველყოფა;
- შესაბამისი რაოდენობის და ლოკაციის სანიტარულ-ჰიგიენური და სარეცხი ობიექტების უზრუნველყოფა და მათი რეგულარული ტექნიკური მომსახურება.
- მუშახელისთვის შესაბამისი რაოდენობის და ლოკაციის გამოსაცვლელი, დასასვენებელი და საკვები ობიექტების უზრუნველყოფა.
- მუშახელის ტანსაცმლისა და ინდივიდუალური დაცვის საშუალებების შესანახი ადეკვატური ადგილების უზრუნველყოფა; ასეთი ადგილები უნდა იყოს ადვილად ხელმისაწვდომი და დაცული უნდა იქნას მომხმარებლის პირადი სივრცე.
- ღია ცეცხლის შეზღუდვა.

### *ტრენინგი და ინსტრუქტაჟი*

სამშენებლო კონტრაქტორის და ნებისმიერი ქვე-კონტრაქტორის ყველა მუშახელი და თანამშრომელი (მათ შორის დროებითი ადგილობრივი მუშახელი) ვალდებულია გაიაროს ტრენინგი და ინსტრუქტაჟი ჯანმრთელობის დაცვისა და შრომის უსაფრთხოების ტრენინგი უნდა ჩაატაროს ტექნიკური ზედამხედველის H&S სპეციალისტმა და სამშენებლო კონტრაქტორის H&S სპეციალისტმა. სასწავლო მასალა უნდა დაამტკიცოს ტექნიკურმა ზედამხედველმა.

სასწავლო მასალა უნდა მოიცავდეს და არა მხოლოდ შემდეგ საკითხებს: რისკის და საფრთხის შეფასება, ინფორმირებულობის ამალევა ჯანდაცვისა და უსაფრთხოების შესახებ, საერთო უსაფრთხოების ზომები სამშენებლო სამუშაოების შესრულებისას, ინდივიდუალური დაცვის საშუალებების (PPE) სათანადო გამოყენება, სახიფათო და არა-სახიფათო ნარჩენების დამუშავება, ინციდენტების, სექსუალური ექსპლუატაცია და ძალადობა (SEA/SH) და აივ / შიდსის პრობლემების მართვა, H&S მონიტორინგი, კომუნიკაცია და ანგარიშგება და სხვა. ტრენინგის მონაწილეების რეგისტრაციის ჟურნალი უნდა აწარმოოს სამშენებლო კონტრაქტორის H&S სპეციალისტმა და ხელმისაწვდომი უნდა იყოს ტექნიკური ზედამხედველისა და „ოუფენ ნეტი“ მოთხოვნის საფუძველზე. „ოუფენ ნეტი“ ინფორმირებული უნდა იყოს ტრენინგის შესახებ და საჭიროების შემთხვევაში მიეცეს ტრენინგზე დასწრების შესაძლებლობა.

ასევე სამშენებლო სამუშაოების დაწყების შემდეგ დაქირავებულმა ყველა ახალმა მუშახელმა უნდა გაიაროს ტრენინგი და ინსტრუქტაჟი. უსაფრთხოების შესახებ ინსტრუქტაჟი სამუშაო ადგილზე უნდა ჩატარდეს რეგულარულად, თხრილების გაყვანის, კაბელების ჩაწყობის ან ამოვსების სამუშაოების დაწყებამდე, რომელიც მოიცავს რისკებთან და საფრთხეებთან დაკავშირებული კონკრეტული სამუშაოების საკითხებს, ასევე უსაფრთხო სამუშაო პრაქტიკას, რომელიც უნდა შესრულდეს მოცემულ პერიოდში.

პროექტის ფარგლებში ჯანდაცვის და უსაფრთხოების მოთხოვნების ხშირი დარღვევის შემთხვევაში ზედამხედველობის კონსულტანტმა უნდა ჩაატაროს დამატებითი ტრენინგები სამშენებლო სამუშაოების განხორციელების ფაზაში სამშენებლო კონტრაქტორის მუშახელისთვის, ხელმძღვანელობისა და ჯანმრთელობის დაცვისა და შრომის უსაფრთხოების სფეროს სპეციალისტისთვის.

#### **4. ჯანმრთელობისა და უსაფრთხოების რისკების მართვა**

მუშახელის და სხვა პოტენციურად რისკის ქვეშ მყოფი პერსონალის დაცვის მიზნით სამშენებლო კონტრაქტორმა უნდა დაიცვას H&S დოკუმენტაციაში მითითებული ყველა უსაფრთხოების წესი და საჭიროების მიხედვით მიღებული და გამოყენებული უნდა იქნას შემდეგი პროცედურები და პროტოკოლები:

## სამშენებლო ობიექტები

სამშენებლო კონტრაქტორი პასუხისმგებელია უზრუნველყოს უსაფრთხო სამუშაო ადგილი და უსაფრთხო წვდომა სამუშაო ობიექტებზე. შესაძლებლობის ფარგლებში მისასვლელი გზების გავლა მუშახელმა უნდა შეძლოს დაუბრკოლებლად, გზა თავისუფალი უნდა იყოს სამშენებლო ნარჩენებისგან. საექსკავაციო სამუშაოების ჩატარებისას, მისასვლელი სამშენებლო ობიექტზე ან ობიექტიდან უნდა იყოს სათანადოდ განსაზღვრული მარშრუტების ფარგლებში. სამშენებლო კონტრაქტორმა უნდა მიიღოს შემდეგი ზომები:

- შესაძლებლობის ფარგლებში, სატვირთო ავტომანქანებისს მიერ გამოყენებული ტრასა გამოყოფილი უნდა იყოს მუშახელის მიერ გამოყენებული ტრასისგან. თუ ეს პრაქტიკულად შეუძლებელი იქნება, სატვირთოს მოძრაობის დროს უნდა აიკრძალოს მუშახელის მოძრაობა და პირიქით.
- მუშახელის ან მძიმე ტექნიკის მიერ გამოყენებული ტრასებიდან გატანილი უნდა იქნას დაყრილი ქვები, ხრეში და მსხვილი ქანები.
- უნდა მოხდეს შლამის დაგროვების პრევენცია, დახრილი გზები უნდა გაიწმინდოს ან სხვაგვარად გახდეს დაცურებისადმი მდედგი.
- კონტრაქტორმა უნდა უზრუნველყოს შესაბამისი სანიტარულ-ჰიგიენური პუნქტის მოწყობა, სადაც მუშახელი შეძლებს ტანსაცმლის გამოცვლას, თითოეული სამუშაო დღის დასაწყისში და დასრულებისას. ასეთ პუნქტებში ასევე უნდა იყოს მოწყობილი შესაბამისი სარეცხი საშუალებები;
- სამუშაო ზონებში მკაცრად იკრძალება მოწევა, ალკოჰოლური სასმელების მიღება და კვება;
- კონტრაქტორმა უნდა უზრუნველყოს ობიექტზე საბაზო სამედიცინო პუნქტების არსებობა და პირველადი დახმარების გაწევაში სათანადოდ მომზადებული პერსონალი.
- ობიექტის ფარგლებში უნდა განთავსდეს ინფორმაცია, მუშახელის მიერ შესასრულებელი ძირითადი წესების და რეგულაციების შესახებ ინფორმირების მიზნით.

## ინდივიდუალური დაცვის საშუალებები (PPE)

ყველა მუშას და თანამშრომელს (მათ შორის დროებით ადგილობრივ მუშახელს) ან ნებისმიერ პირს სამშენებლო ობიექტზე უნდა მიეწოდოს და მათ უნდა გამოიყენონ ინდივიდუალური დაცვის საშუალებები (PPE). ინდივიდუალური დაცვის საშუალებების (PPE) გამოყენება უნდა მოხდეს იმ საფრთხეების აღმოსაფხვრელად, როდესაც საინჟინრო და/ან ადმინისტრაციული კონტროლის

ზომებით არ არის განხორციელებადი ან ეფექტური ასეთი რისკების შემცირებისთვის მისაღებ დონეზე. მუშახელმა უნდა ატაროს შემდეგი დამცავი მოწყობილობები:

-უსაფრთხოების ჩაფხუტები მუდმივად სამშენებლო ობიექტზე.

-მაღალი ხარისხის დაცურება-მედეგი უსაფრთხო ფეხსაცმელი სამშენებლო ობიექტზე; დამცავი ჩექმების ტარება აუცილებელია ფეხის დასრიალების პრევენციისთვის. მძიმე ტექნიკასთან ან ვარდნილ საგნებთან მუშაობისას საჭიროა ფეხსაცმელს ქონდეს მყარი წვერი.

-შესაფერისი მასალის ხელთათმანები;

-თვალის და სახის დამცავი მოწყობილობები კონკრეტული სახის საფრთხეებისთვის. მუშახელმა უნდა ატაროს ღია ან დახურული დამცავი სათვალეები ან დამცავი ფარი ჭრის სამუშაოების (ასფალტი, ბეტონი), პნევმატური დაჭედების სამუშაოების ან სხვა სახის საშიშ და მტვრის წარმომქმნელ მასალებთან მუშაობის დროს.

სახიფათო ნარჩენების და მასალების დამუშავების დროს გამოყენებული ინდივიდუალური დაცვის საშუალებების (PPE) ხელმეორედ გამოყენება სხვა სამშენებლო სამუშაოებში აკრძალულია

### ტრანშეების ამოღების სამუშაოების უსაფრთხოდ წარმართვა

სამშენებლო კონტრაქტორმა უნდა დანიშნოს გადამზადებული და გამოცდილი მუშახელი თითოეულ სამშენებლო ობიექტზე. ჯანმრთელობის რისკების ან ნებისმიერი სხვა საგანგებოსიტუაციების პრევენციის მიზნით, გათვალისწინებული უნდა იქნას შემდეგი წინასწარი სიფრთხილის ზომები:

- კონტაქტი ადგილობრივ კომუნალურ კომპანიებთან ყველა მიწისქვეშა კომუნალური გაყვანილობის (გაზსადენები, ელექტროსადენები) ლოკაციის დადგენის მიზნით ტრანშეების გათხრის სამუშაოების დაწყებამდე.
- მუშახელი არ უნდა მიუახლოვდეს მიწასმთხრელ ტექნიკას, ასევე არ უნდა შევიდეს მომუშავე ტექნიკასა და სხვა დაბრკოლებებსა ან ტექნიკას შორის არსებულ სივრცეებში; ტექნიკის ექსპლუატაციის დროს მუშახელი არ უნდა ჩავიდეს ტრანშეებში.
- სამშენებლო კონტრაქტორების H&S სპეციალისტმა უნდა ჩაატაროს რეგულარული შემოწმებები ნებისმიერი საფრთხის პრევენციისთვის, მანამ სანამ მუშახელი ჩავა თხრილში ან ტრანშეებში.

- საჭიროების შემთხვევაში, მუშახელს უნდა ჰქონდეს ტრანშეებში შესასვლელი და გამოსასვლელი გზა/საშუალება, როგორცაა, მაგალითად, კიბეები; -
- კაბინაში მყოფი მძღოლები და მუშახელი სათანადო მანძილით უნდა დაშორდნენ სატვირთო მანქანას, როდესაც მასზე ხდება ნარჩენების დატვირთვა.
- იმ ტერიტორიაზე, სადაც მიმდინარეობს მიწის სამუშაოები, განთავსებული უნდა იყოს შესაბამისი ნიშნები.

### ფერდობებზე მუშაობა

კონტრაქტორმა წინასწარ უნდა განსაზღვროს დასამონტაჟებელი ობიექტების მდებარეობა და ნიადაგის ტიპის, მდგომარეობისა და ნიადაქვეშა ქანების ტიპის მიხედვით შეიმუშაოს შესაბამისი უსაფრთხოების ღონისძიებები. კონტრაქტორმა უნდა განახორციელოს შემდეგი ძირითადი ქმედებები:

- კარგად უნდა განისაზღვროს მისასვლელი გზები და მასზე უნდა იმოძრაოს მხოლოდ აუცილებელმა ტექნიკამ და შესაბამისად მომზადებულმა პერსონალმა;
- ფერდობები ყურადღებით უნა ინქას შემოწმებული ყოველდღიურად, სამუშაოების დაწყებამდე;
- სამშენებლო სამუშაოები უნდა მიმდინარეობდეს ზემოდან ქვემოთ მიმართულებით;
- არამდგრადი მასალა ისე უნდა იქნას განთავსებული, რომ არ მოხდეს მისი გადაადგილება დერეფანს გარეთ;
- მუშებამ აუცილებლად უნდა ატარონ შესაბამისი ხელთათმანები კაბელთან მუშაობისას;
- მუშები არასოდეს არ უნდა მოექცნენ ორ მომუშავე ტექნიკის ერთეულს შორის, ან მომუშავე ტექნიკის ქვედა მხარეს. აუცილებლად უნდა იქნას დატოვებული სივრცე ადგილის დასტოვებლად.

### დახურული სივრცე

დახურული სივრცე არის დახურული ზონა, შეზღუდული წვდომით, რაც განაპირობებს მის საშიშროებას ადამიანის ჯანმრთელობისთვის. დახურული სივრცეები სამშენებლო ობიექტზე შესაძლოა მოიცავდეს საკანალიზაციო ჭებს, შახტებს, მიწისქვეშა მილებს ან სხვა ტიპის დახურულ ზონებს. თანამშრომლები შესაძლოა შევიდნენ დახურულ სივრცეში ოპტიკურ-ბოჭკოვანი კაბელის გაყვანის დროს. დახურულ სივრცეში საფრთხეები ხშირ შემთხვევაში მოიცავს ხუთვას ან სასიკვდილო ელექტროტრავმას (დახურული სივრცის ფუნქციიდან

გამომდინარე). დახურულ სივრცეში სამუშაოების შესრულებისას უსაფრთხოების ზოგადი ზომები მოიცავს შემდეგ პროცედურებს:

- მუშახელის უსაფრთხოებისა და ჯანმრთელობის დაცვისთვის საჭირო ყველა მოწყობილობის უზრუნველყოფა;
- დახურული სივრცე უნდა შემოწმდეს ფეთქებადსაშიში გაზის არსებობაზე და ჟანგბადის საკმარისობაზე; საჭიროა დახურული სივრცის გაწმენდა და განიავება უსაფრთხო სამუშაო გარემოს შექმნის უზრუნველყოფისთვის;
- უნდა გამოირთოს მექანიკური მოწყობილობის ყველა კვების წყარო, რომელმაც შესაძლოა გამოიწვიოს საფრთხე დახურული სივრცის ფარგლებში;
- დახურულ სივრცეებში სამუშაოდ საჭიროა მინიმუმ ერთი პირი, რომელიც დარჩება დახურული სივრცის გარეთ და ექნება მუდმივი კონტაქტი დახურულ სივრცეში მომუშავე მუშახელთან;
- დახურულ სივრცეში მომუშავე ყველა პირს უნდა მიეცეს ინსტრუქციები და ყველა პირმა უნდა ატაროს შესაბამისი ინდივიდუალური დაცვის საშუალებები / PPE; თუ საჭირო გახდება სივრცული სასუნთქი მოწყობილობის გამოყენება, უზრუნველყოფილი უნდა იქნას, რომ პირმა ყოველთვის ატაროს შესაბამისი ღვედები, რომლებიც მიზნულია სამაშველო ტროსზე, სამაშველო ტროსის თავისუფალი ბოლო უნდა დაიჭიროს პირმა, რომელსაც შეუძლია პირის ამოყვანა დახურული სივრციდან ავარიულ სიტუაციაში.

### პორტატული ელექტროინსტრუმენტები

სამშენებლო კომპანიის თანამშრომლებმა, რომლებიც მუშაობენ პორტატულ ინსტრუმენტებთან, უნდა დაიცვან პორტატული ელექტროინსტრუმენტების შემდეგი უსაფრთხოების წესები:

- პორტატული ინსტრუმენტები უნდა იყოს სათანადოდ გამართული და შენახული უსაფრთხო ადგილზე მწარმოებლის ინსტრუქციების შესაბამისად;
- რეგულარულად უნდა შემოწმდეს მოწყობილობა ხარვეზებზე მის გამოყენებამდე;
- არასოდეს არ უნდა მოხდეს მწარმოებლის სპეციფიკაციების და რეკომენდაციების გადამეტება;
- არ უნდა იქნას გამოყენებული გატეხილი ან დაზიანებული შტეკერები, შტეფსელები და გადამრთველები;
- არ შეიძლება მოწყობილობის გადაკეთება;;
- სამუშაოს დასრულების შემდეგ დაუყოვნებლივ უნდა გამოირთოს კვების წყარო;

- ელექტროინსტრუმენტები არ დარჩეს წვიმიან ან ტენიან პირობებში; სველი ინსტრუმენტები ზრდის დენის დარტყმის ალბათობას;
- მუშახელმა, რომელიც იყენებს ლურსმნის ჩასაჭედებელ ინსტრუმენტებს, მათ გამოყენებამდე უნდა გაიარონ შესაბამისი ტრენინგი და ატარონ შესაბამისი ინდივიდუალური დაცვის საშუალებები (PPE);

### აწვევის სამუშაოები

გამოყენებამდე მოწმდება ამწე მოწყობილობები, მათ შორის დანადგარები, ღვედები, თოკები, ჯაჭვები და თასმები, მათი ტვირთამწეობის დადგენის მიზნით. ხარვეზიანი მოწყობილობა დაუყოვნებლივ უნდა იქნას ამოღებული ექსპლუატაციიდან და უნდა შეკეთდეს. პერსონალმა არ უნდა გაიაროს აწეული ტვირთის ქვეშ, ჩამოკიდებული ტვირთი არ უნდა დარჩეს მეთვალყურეობის გარეშე. ყველა მასალა შენახული უნდა იქნას იარუსებად, ბლოკირებულ მდგომარეობაში ან სხვაგვარად უნდა იყოს დაცული, ჩამოცურების, ვარდნის თავიდან აცილების მიზნით. ტრანსპორტირების წინ ყველა ტვირთი მასალა უნდა შემოწმდეს დაცულობაზე.

აწვევის სამუშაოების ჩატარებისას, მუშახელმა:

- არ უნდა აწიოს ან დატვირთოს იმაზე მეტი ტვირთი, რომლის მართვა მარტივად შეუძლებელი იქნება;
- უნდა გაიტანოს დაბრკოლებები მოცემული ადგილიდან;
- უნდა დაიკავონ მყარი პოზიცია და ტვირთი დაიჭირონ წელთან ახლოს;
- არასოდეს არ უნდა მოიხარონ ტვირთის აწვევისას, ან გადაიხარონ გვერდით.
- უნდა გადადგილდნენ თანაბრად, თავდაპირველად დაუშვან ტვირთი და შემდეგ დაარეგულირონ;

### მუშაობა ოპტიკურ-ბოჭკოვან კაბელთან

ოპტიკურ-ბოჭკოვანი კაბელის სამონტაჟო სამუშაოებთან დაკავშირებულ ჯანმრთელობის მთავარ საფრთხეებს წარმოადგენს მინის ბოჭკოსგან გამოწვეული დაზიანება და ოპტიკური გამოსხივება თვალებზე და კანზე . ბოჭკოების მცირე ნატეხები მეტად საშიშია თვალებისა და ფილტვებისთვის და შესაძლოა სერიოზული ზიანი მიაყენოს ამ ორგანოებს.

მუშახელმა თავიდან უნდა აიცილოს კაბელების ჭრა და უნდა გამოიყენოს დამცავი სათვალეები გვერდითი ფარებით, ნიღბები, ხელთათმანები და სხვა

შესაბამისი ინდივიდუალური დაცვის საშუალებები. დაუშვებელია კაბელთან უშუალო კონტაქტი შიშველი ხელებით. ასევე დაუშვებელია სახესთან შეხება მუშაობის პროცესში, რადგან ბოჭკოს ნამსხვრევებმა შესაძლოა ადვილად შეაღწიოს კანში და გამოიწვიოს ქავილი ან სისხლდენა და მათი ამოღება ძალიან რთულია.

მონაცემთა სიგნალები გადაიცემა სინათლის საშუალებით, რომელიც უხილავია შეუიარაღებელი თვალისთვის. მუშახელმა პირდაპირ არ უნდა ჩახედოს კაბელს რადგან უხილავმა შუქმა შესაძლოა გამოიწვიოს ბადურის დაწვა და თვალის სერიოზული დაზიანება ან მხედველობის დაკარგვა.

### ხმაურის კონტროლი

მშენებლებზე შესაძლოა ზემოქმედება მოახდინოს ხმაურმა, რომელიც წარმოიქმნება ძირითადად სამშენებლო ტექნიკიდან. სამშენებლო კონტრაქტორმა უნდა მიიღოს შემდეგი უსაფრთხოების ზომები პერსონალზე ხმაურის ზემოქმედების მინიმუმამდე დაყვანის მიზნით:

- მუშახელმა საჭიროების შემთხვევაში უნდა ატაროს სმენის ორგანოს დამცავი მოწყობილობა;
- ყველა ელექტროინსტრუმენტი და სამშენებლო მოწყობილობა სათანადოდ უნდა იქნას გამართული.
- გენერატორები, კომპრესორები და სხვა ტიპის მანქანა-დანადგარები, რომლებიც წარმოადგენენ ხმაურის წყაროს, რამდენადაც შესაძლებელია, უნდა განთავსდეს საცხოვრებელი ადგილებიდან მოშორებით,
- ხმაურის ზემოქმედების ქვეშ მყოფი მუშახელისთვის შესაბამისი ინტერვალებით უნდა მოეწყოს შესვენებები;
- ხმაურის დონე უნდა გაიზომოს რეგულარულად და საჭიროების შემთხვევაში მიღებული უნდა იქნას გამოსწორების ზომები.

### დაღვრის მართვა

საწვავით სამშენებლო მოწყობილობის ან დროებითი საცავის შევსების დროს შესაძლოა მოხდეს საწვავის დაღვრა. საწვავის, ნავთობ-პროდუქტების, საპოხი მასალების ან სხვა ქიმიური ნივთიერებების დაღვრის ან გაჟონვის შემთხვევაში, დაუყოვნებლივ უნდა მოხდეს რეაგირება. ზედამხედველ კონსულტანტს უნდა წარედგინოს შესაბამისი ანგარიში. მნიშვნელოვანი მოცულობით დაღვრის შემთხვევაში შესაბამისი ანგარიში ასევე უნდა წარედგინოს „ოუფენ ნეტს“. სამშენებლო



კონტრაქტორი პასუხისმგებელია დაფაროს დაღვრის შემდეგ გაწმენდასთან დაკავშირებული ხარჯები.

დაღვრის შემთხვევაში სამშენებლო კონტრაქტორი ამოაშრობს დაღვრილ მასალას ქვიშით, მიწით, ნახერხით ან სხვა სპეციალური ადსორბენტებით, დაღვრილი მასალა არ უნდა მოხვდეს სადრენაჟე სისტემებში და წყალსატევებში, დაბინძურებული ნიადაგი უნდა მოისხნას, ასევე, დაბინძურებული ადსორბენტი, ქვიშა, ნიადაგი და ინდივიდუალური დაცვის საშუალებები უნდა ჩაითვალოს სახიფათო ნარჩენად და მათი განთავსება უნდა მოხდეს ნებადართულ ნაგავსაყრელზე.

გაწმენდის დასრულების შემდეგ, ზედამხედველობის კონსულტანტს უნდა მიეწოდოს სათანადო დოკუმენტაცია, რომელშიც მითითებულია ინფორმაცია დაღვრისმიზეზების, ბუნებრივი და სოციალური გარემოსთვის ზიანის მიყენების (თუ ასეთი არსებობს), სახიფათო ნარჩენების რაოდენობის, მოცილების მეთოდების და მიღებული გამოსწორების ზომების შესახებ.

#### საზოგადოების და ქვეითად მოსიარულეების უსაფრთხოება

სამშენებლო კონტრაქტორი პასუხისმგებელია უზრუნველყოს, რომ ადგილობრივმა მოსახლეობამ, რომელიც გადაადგილდება სამშენებლო ობიექტების ახლოს, არ მიიღოს დაზიანება მძიმე ტექნიკისგან ან სხვა სამშენებლო მოწყობილობისგან. ნებისმიერი ინციდენტის რისკის შესამცირებლად კონტრაქტორმა უნდა უზრუნველყოს ყველა სამშენებლო ობიექტის შემოღობვა დასახლებებში და შესაბამისი ნიშნების განთავსება საზოგადოების / ქვეითად მოსიარულეების მიერ უნებართვო წვდომის პრევენციის მიზნით; ასევე უნდა უზრუნველყოს, რომ ყველა სამშენებლო ობიექტზე შესვლა გაკონტროლდეს როგორც სამუშაო საათებში, ასევე სამუშაო საათების შემდეგ; სამშენებლო სამუშაოები უნდა დაიგეგმოს იმგვარად, რომ სამუშაო საათების შემდეგ ან უქმე დღეებში ღია დარჩეს მინიმალური რაოდენობის ტრანშეები და თხრილები.

სამშენებლო კონტრაქტორმა ასევე უნდა განსაზღვროს ობიექტზე არსებული საფრთხეების შესახებ ვიზიტორების და ობიექტზე შემავალი სხვა პირების ინფორმირების პროცედურები და უზრუნველყოს შესაბამისი ინდივიდუალური დაცვის საშუალებები. სამშენებლო კონტრაქტორმა ასევე უნდა აწარმოოს ვიზიტორთა რეესტრი, კონტრაქტორმა უნდა შეზღუდოს მუშაობა ღამით დასახლებებში.

სამშენებლო კონტრაქტორმა ასევე უნდა მიიღოს მტვრის კონტროლის ზომები კაბელის მარშრუტის გასწვრივ. ამინდის მიხედვით, წყალი გამოყენებული უნდა იქნას რეგულარულად ზემოქმედების ქვეშ მოქცეულ ზონებზე, ტრანშეების გასწვრივ, საჭიროების შემთხვევაში შესაძლოა გამოყენებული იქნას სპეციალური საფარი (მაგ. პოლიმერი) ამოღებული ნიადაგის წყლის ან ქარისმიერი ეროზიისგან დასაცავად.

საზოგადოების და ქვეითად მოსიარულეების უსაფრთხოების შესახებ დეტალები მითითებული იქნება მოძრაობის მართვის პროცედურებში და მოსახლეობის

ჯანდაცვისა და უსაფრთხოების გეგმაში (დოკუმენტების ჩამონათვალი, რომელიც უნდა შეიმუშავოს სამშენებლო კონტრაქტორმა, იხილეთ მე-5 დანართში).

### ბიოლოგიური საფრთხეები

სამშენებლო სამუშაოების მიმდინარეობისას მუშახელზე შესაძლოა ზემოქმედება მოახდინოს სიცოცხლისთვის საშიშმა სხვადასხვა პათოგენებმა; ასევე შესაძლოა კონტაქტი იყოს მწერებთან, რეპტილიებთან, ქუჩის ძაღლებთან, კატებთან და მღრღნელებთან. ცხოველების ნაკბენები და ნაკაწრები შესაძლოა მტკივნეული იყოს, ასევე, ამ შემთხვევაშიარსებობს ცოფით დაავადების საფრთხე

ბიოლოგიური საფრთხეებიდან რისკების შემცირებისთვის: სამშენებლო კონტრაქტორის თანამშრომლებმა თავი უნდა აარიდონ ყველა სახის კონტაქტს ცხოველებთან, უნდა გამოიყენონ ბიოციდები და/ან სხვა სადეზინფექციო საშუალებები ინფექციის რისკის შესამცირებლად; გამოიყენონ სათანადო სიფრთხილე, და შესაბამისი ინდივიდუალური დაცვის საშუალებები და დაიცვან სათანადო ჰიგიენის პროცედურები, თუ მშენებლობის დროს მოხდა ადგილობრივი საკანალიზაციო სისტემასთან მუშაობა.

### ალკოჰოლის და ნარკოტიკების გამოყენება

ალკოჰოლის მოხმარებასთან და უკანონო ნივთიერებების გამოყენებასთან დაკავშირებული რისკების შესამცირებლად სამშენებლო კონტრაქტორმა უნდა აკრძალოს ალკოჰოლის ან უკანონო ნივთიერებების გამოყენება სამშენებლო ობიექტებზე, მიაწოდოს შესაბამის ინფორმაცია მუშახელს, შეამოწმოს მუშახელი თითოეული სამუშაო დღის წინ იმის დასადგენად, რომ არ იმყოფებიან ალკოჰოლის ან უკანონო ნარკოტიკული საშუალებების ზემოქმედების ქვეშ.

### კოვიდ-19

„ოუფენ ნეტი“ „ოუფენ ნეტი“ მიაწვდის ინფორმაციას სამუშაოების კონტრაქტორებს მსოფლიო ჯანდაცვის ორგანიზაციის მოქმედი სახელმძღვანელო მითითებების და საქართველოს მთავრობის მოქმედი რეგულაციების შესახებ კოვიდ-19 ვირუსის გავრცელების კონტროლთან დაკავშირებით. აღნიშნული რეგულაციები მკაცრად უნდა იქნას დაცული. ინფორმაცია ვირუსის კონტროლის ზომების შესახებ უნდა განთავსდეს თვალსაჩინო ადგილებში თითოეულ სამუშაო ობიექტზე და უზრუნველყოფილი უნდა იქნას სადეზინფექციო საშუალებების შესაბამისი რაოდენობა და სახის ნიღბები.

კონტრაქტორ კომპანიებს მოეთხოვებათ შეიმუშაონ და შეათანხმონ ზედამხედველობის კომპანაისთან და დამკვეთთან („ოუფენ ნეტი“) საგანგებო სიტუაციებში სამოქმედო გეგმა პერსონალს შორის დაავადების გავრცელების აღმოფხვრის მიზნით. (ESMF).

ზემოაღნიშნული ნაწილი მოიცავს ჯანმრთელობის ყველა მნიშვნელოვან რისკს და საფრთხეს, რომელიც შესაძლოა წარმოიქმნას სამშენებლო ფაზის განმავლობაში. თუმცა, იმ შემთხვევაში, თუ პროექტის განხორციელების პროცესში წარმოიქმნება სხვა შრომითი რისკები, „ოუფენ ნეტი“ შეიმუშავებს პროცედურებს შემდგომი ზემოქმედებების პრევენციისთვის, შესაბამისად შესწორდება და განახლდება კონტრაქტორის მიერ შემუშავებული ობიექტისთვის სპეციფიკური გეგმები.

## 5. ინციდენტების მართვა

სამშენებლო კონტრაქტორმა დაუყოვნებლივ უნდა აცნობოს ტექნიკურ ზედამხედველს ნებისმიერი ინციდენტის შესახებ, რომელიც მოხდება სამშენებლო ობიექტზე. კონტრაქტორის H&S სპეციალისტმა ინციდენტის შესახებ ანგარიში უნდა შეიმუშაოს და წარუდგინოს ტექნიკურ ზედამხედველს, ხოლო ასლი უნდა წარუდგინოს „ოუფენ ნეტს“ 24 საათის განმავლობაში, ქვემოთ მითითებულ შემთხვევებში:

- კომუნალური გაყვანილობების (წყალსადენები, გაზსადენები, მიწისქვეშა ელექტროკაბელები) მნიშვნელოვანი დაზიანება;
- აფეთქება ან ხანძარი, რომელიც მნიშვნელოვან ზიანს იწვევს სამშენებლო ობიექტზე ან ხელს უშლის რეგულარული სამუშაოების გაგრძელებას;
- მძიმე ტექნიკის გადაბრუნება ან შეჯახება;
- სახიფათო მასალების დიდი მოცულობით დაღვრა;
- თხრილების ან ფერდობის ჩამონგრევა.

მშენებლის ან ადგილობრივი მოსახლის ფატალურად დასრულებული ინციდენტის ან სერიოზული ტრავმის ან შრომისუუნარობის შემთხვევაში, მშენებელი კონტრაქტორის H&S სპეციალისტმა ამის შესახებ დაუყოვნებლივ უნდა აცნობოს ტექნიკურ ზედამხედველს და წარადგინოს ინციდენტის ანგარიში. ინციდენტის ანგარიშში უნდა მიეთითოს დეტალები ინციდენტის ადგილის, მონაწილე პირის შესახებ, ასევე ინფორმაცია გამოწვეული ზიანის, გამოსწორების ზომების შესახებ, მათ შორის ფოტოსურათებით დადასტურებული ინფორმაცია.

გარდა ამისა, მშენებლობის კონტრაქტორმა ინციდენტის გამოძიების საბოლოო ანგარიში უნდა შეადგინოს ინციდენტის შემდეგ არაუგვიანეს ორი კვირის განმავლობაში. ყველა ინციდენტი უნდა გამოიძიოს კომპეტენტურმა პროფესიონალმა სპეციალისტმა (ასევე შესაძლოა მოაწილეობა მიიღონ დამოუკიდებელმა სპეციალისტებმა საჭიროების შემთხვევაში). საბოლოო ანგარიში ინციდენტის გამოძიების შესახებ უნდა მოიცავდეს ინფორმაციას გამოძიების მიზნების, ინციდენტის მიზეზების, გამოყენებული მეთოდოლოგიის, განხორციელებული ანალიზის და ტესტების, მონაცემების, დასკვნების და რეკომენდაციების შესახებ, მომავალში მსგავსი ტიპის ინციდენტის რისკის თავიდან აცილების მიზნით.

## 6. მონიტორინგი და ანგარიშგება

სამშენებლო კონტრაქტორის H&S სპეციალისტმა უნდა შეიმუშაოს და წარუდგინოს ტექნიკურ ზედამხედველს ყოველკვირეული ანგარიშები. დამხმარე მასალები, როგორცაა H&S დოკუმენტების ასლები, ფოტოსურათები, საველე ვიზიტების საკონტროლო ჩამონათვალი, ანგარიშგების პერიოდში შემუშავებული მასალები თან უნდა დაერთოს სამუშაოების მიმდინარეობის შესახებ ანგარიშს.

ობიექტის ინსპექტირებას განახორციელებს ასევე ტექნიკური ზედამხედველი. ზედამხედველმა უნდა გადახედოს და დაამტკიცოს H&S გეგმა, საზოგადოების ჯანდაცვისა და უსაფრთხოების გეგმა, შრომის მართვის პროცედურა, ტრენინგის მასალა და სამშენებლო კონტრაქტორის მიერ შედგენილი სხვა დოკუმენტები ჯანდაცვისა და უსაფრთხოების შესახებ. ტექნიკური ზედამხედველი ამტკიცებს აღნიშნულ დოკუმენტებს სამშენებლო სამუშაოების დაწყებამდე. „ოუფენ ნეტის“ მოთხოვნის შემდეგ ზედამხედველმა უნდა წარმოადგინოს H&S დოკუმენტები დამტკიცებამდე მათი შეთანხმების უზრუნველყოფის მიზნით. ტექნიკურმა ზედამხედველმა ასევე უნდა შეიმუშაოს და განახორციელოს H&S მონიტორინგის სისტემა.

სამშენებლო სამუშაოების მიმდინარეობის პროცესში ზედამხედველი რეგულარულად დაუკავშირდება კონტრაქტორს და წარუდგენს მონაცემებს H&S საკითხებზე. ქვემოთ მოცემული ზომა უნდა განახორციელოს ტექნიკურმა ზედამხედველმა:

- უნდა შეათანხმოს გამოსწორების ზომები და განხორციელების ვადები ხარვეზის ან H&S მოთხოვნების შეუსრულებლობის გამოვლენის შემთხვევაში ნებისმიერ სამშენებლო ობიექტზე.

- უნდა განიხილოს ყველა ინციდენტთან დაკავშირებული დოკუმენტი (მათ შორის ინციდენტის შესახებ ანგარიში, საბოლოო ანგარიში ინციდენტის გამოძიების შესახებ). კონტრაქტორმა უნდა უზრუნველყოს, რომ ინფორმაცია წარმოდგენილი იქნას სწორად და დროულად, ასევე საჭიროების შემთხვევაში წარმოდგენილი იქნას რეკომენდაციები გამოსწორების ზომების და ვადების შესახებ;
- უნდა განიხილოს სამშენებლო კონტრაქტორის სამუშაოების მიმდინარეობის შესახებ ანგარიში იმის უზრუნველსაყოფად, რომ დოკუმენტში წარმოდგენილი იყოს ადეკვატური ინფორმაცია H&S საკითხების შესახებ;

ტექნიკურმა ზედამხედველმა უნდა შეიმუშაოს და წარუდგინოს „ოუფენ ნეტს“ ანგარიშები (ანგარიშების სიხშირე წარმოდგენილი იქნება შესაბამის კონტრაქტში ზედამხედველთან). სამუშაოების მიმდინარეობის შესახებ ანგარიში უნდა მოიცავდეს მინიმუმ შემდეგს: ინფორმაციას ობიექტის ინსპექტირების შესახებ, ინსპექტირების შედეგების დასკვნებს და დეტალებს H&S ხარვეზების ან შეუსაბამობის შესახებ, ინფორმაციას სამშენებლო ობიექტზე გამოვლენილ ნებისმიერი ინციდენტის და/ან ავარიული მდგომარეობის შესახებ; სამშენებლო კონტრაქტორის მიერ წარმოდგენილი სამუშაოების მიმდინარეობის ანგარიშების დასკვნებს H&S მოთხოვნების შესრულებასთან დაკავშირებით.

„ოუფენ ნეტი“ ასევე განახორციელებს ობიექტის პერიოდულ ინსპექტირებას, დოკუმენტების / ანგარიშების მონიტორინგს და გადახედვას.

## დანართი 3

### ნარჩენების მართვის გეგმა

#### 1. ნარჩენების მართვის გეგმის მიზანი

ნარჩენების მართვის გეგმა (WMP) არის ბუნებრივი და სოციალური მართვის გეგმის (ESMP) ნაწილი და მომზადებულია Log in Georgia პროექტისთვის ყველა მონაწილე მხარის პასუხისმგებლობების განსაზღვრის მიზნით ნარჩენების მართვასთან დაკავშირებით. დოკუმენტი წარმოდგენს პრაქტიკული სახელმძღვანელოს, რომელიც მომზადებულია სამშენებლო კონტრაქტორის მიერ გამოყენებისთვის, ასევე წარმოადგენს სახელმძღვანელო დოკუმენტს ტექნიკური ზედამხედველი კომპანიისთვის (დაქირავების შემთხვევაში) და „ოუფენ ნეტისთვის“ ნარჩენების მართვის მოთხოვნების ზედამხედველობის და მონიტორინგის დროს სამშენებლო სამუშაოების განხორციელების პროცესში.

ნარჩენების მართვის გეგმა (WMP) ვრცელდება სამშენებლო კომპანიების საქმიანობებზე, რომელიც დაკავშირებულია ნარჩენების წარმოშობასთან, დამუშავებასთან, შენახვასთან, ტრანსპორტირებასთან და საბოლოო განთავსებასთან და განსაზღვრავს პროცედურებს, რომელიც უნდა დაიცვას სამშენებლო კონტრაქტორმა გარემოზე ზემოქმედების მინიმუმამდე დაყვანის მიზნით.

ეს გეგმა ასევე უზრუნველყოფს, რომ ყველა სახიფათო მასალა, რომელიც შესაძლოა არსებობდეს ან წარმოიქმნას სამშენებლო ეტაპზე, იქნას მართული, შენახული, ტრანსპორტირებული და საბოლოოდ განთავსებული მსოფლიო ბანკის სტანდარტების, ეროვნული კანონმდებლობის მოთხოვნების და სათანადო საერთაშორისო პრაქტიკის შესაბამისად. ნარჩენების მართვის გეგმაში მითითებულია მოვალეობები და პასუხისმგებლობები, ტრენინგის მოთხოვნები, ინდივიდუალური დაცვის საშუალებები, რისკის მართვა, ნარჩენების ტრანსპორტირება და განთავსება.

#### 2. ნარჩენების მართვის გეგმის მიზნები

ნარჩენების მართვის გეგმის მთავარი მიზნებია:

- სამშენებლო ფაზის განმავლობაში მონაწილე მხარეების ფუნქციებისა და პასუხისმგებლობების დადგენა;
- თხრილების ამოღების, კაბელის გაყვანის და ამოვსების სამუშაოების დროს წარმოქმნილი არასახიფათო და სახიფათო ნარჩენების დამუშავების ზოგადი სახელმძღვანელო პრინციპების დადგენა

- ატმოსფერულ ჰაერში, ნიადაგში და წყალსატევებში პოტენციურად სახიფათო მასალების გაშვების რისკის შემცირება;
- მუშახელის, ობიექტის მომხმარებლების და ფართო საზოგადოების ჯანმრთელობის დაცვა; სამშენებლო სამუშაოების დროს სატარებელი ინდივიდუალური დაცვის საშუალებების განსაზღვრა.
- იმ პროცედურების დადგენა, რომელიც უნდა შესრულდეს სახიფათო და არასახიფათო ნარჩენების მოცილების, დამუშავების, დროებით შენახვის, ტრანსპორტირების და საბოლოოდ განთავსების დროს.

### 3. მონაწილე მხარეთა მოვალეობები

#### *„ოუფენ ნეტი“*

- აკონტროლებს პროგრამით გათვალისწინებული აქტივობების საერთო შესაბამისობას მსოფლიო ბანკის / ბუნებრივ და სოციალურ გარემოზე ზემოქმედების მართვის ჩარჩო დოკუმენტის მოთხოვნებთან / გარემოსდაცვით და სოციალურ სტანდარტებთან (ESS);
- შეიმუშავებს ნარჩენების მართვის გეგმას (WMP) (ESMP-ს ფარგლებში) ნარჩენების მართვის პოტენციური საკითხების მოგვარების მიზნით და გასცემს შესაბამის რეკომენდაციებს ნარჩენების სათანადოდ დამუშავების, შენახვის, ტრანსპორტირების და საბოლოო განთავსების მიზნით (მათ შორის კონკრეტულ პროცედურებს სახიფათო ნარჩენებთან დაკავშირებით).
- უზრუნველყოფს, რომ ნარჩენების მართვასთან დაკავშირებული მუხლები და მოთხოვნები შეტანილი იქნას კონტრაქტებში სამშენებლო კონტრაქტორთან და ტექნიკურ ზედამხედველთან
- განიხილავს და ამტკიცებს სამშენებლო კომპანიის ნარჩენების მართვის გეგმას და ნებისმიერ მომავალ შესწორებებს.
- წარუდგენს ნარჩენების მართვის საკითხების შესახებ ანგარიშს მსოფლიო ბანკს საჭიროების შემთხვევაში ან რეგულარულად.
- უზრუნველყოფს, რომ სამშენებლო კონტრაქტორისთვის უზრუნველყოფილი ტრენინგი და ინსტრუქტაჟი მოიცავდეს ნარჩენების მართვის საკითხებს;
- განიხილავს სამშენებლო კონტრაქტორის და ზედამხედველი კომპანიის მიერ წარდგენილ პერიოდულ ანგარიშგებას (მათ შორის ნარჩენების მართვასთან დაკავშირებული ნაწილი).
- ახორციელებს პერიოდულ ვიზიტებს ობიექტზე მონიტორინგის მიზნებისთვის;
- წარუდგენს რეგულარულ ანგარიშებს მსოფლიო ბანკს. მათ შორის ნარჩენების მართვასთან დაკავშირებულ საკითხებს;

#### *ტექნიკური ზედამხედველი*

- ინფორმირებული იქნება ნარჩენების მართვის საკითხების შესახებ, რომლებიც შესაძლოა წარმოიქმნას სამშენებლო სამუშაოების დროს.

- უზრუნველყოფს, რომ ობიექტზე არსებული სახიფათო ნარჩენებთან მუშაობასთან დაკავშირებული საფრთხეები სათანადოდ აისახოს სამშენებლო კონტრაქტორის H&S გეგმაში;
- ახორციელებს სამშენებლო სამუშაოების რეგულარულ ზედამხედველობას იმის უზრუნველსაყოფად, რომ სამშენებლო კონტრაქტორმა შეასრულოს ნარჩენების მართვის გეგმაში (WMP), კონტრაქტში, ESMP-ში მითითებული ნარჩენების მართვის მოთხოვნები, ასევე ეროვნული კანონმდებლობის მოთხოვნები და მსოფლიო ბანკის სტანდარტები.
- აცნობებს ნარჩენების მართვასთან დაკავშირებულ ხარვეზებს სამშენებლო კონტრაქტორს, გასცემს რეკომენდაციას გამოსწორების ზომების შესახებ (საჭიროების მიხედვით), ადგენს გამოსწორების ზომების განხორციელების ვადებს;
- უზრუნველყოფს, რომ ყველა სახიფათო და არასახიფათო ნარჩენი უსაფრთხოდ დამუშავდეს და განთავსდეს შეთანხმებულ ლოკაციებზე. უზრუნველყოფს სათანადო დოკუმენტაციის და ანგარიშგების შემუშავებას და ხელმისაწვდომობას;
- შეიმუშავებს კონკრეტულ ტრენინგების მასალებს სახიფათო მასალების და ნარჩენების დამუშავების, შენახვის, ტრანსპორტირების და განთავსების შესახებ და უზრუნველყოფს, რომ კონტრაქტორის გარემოს დაცვის და H&S სპეციალისტმა ჩაუტაროს შესაბამისი ტრენინგი და ინსტრუქტაჟი ყველა იმ პერსონალს, რომელსაც შეხება აქვს სახიფათო ნარჩენებთან.

#### ***სამშენებლო კონტრაქტორი:***

- გაეცნობა და დაეთანხმება ნარჩენების მართვის გეგმის შინაარსს;
- შეიმუშავებს ტრენინგის მასალებს, უზრუნველყოფს ტრენინგს და ინსტრუქტაჟს მუშახელისთვის ნარჩენებთან (მათ შორის სახიფათო ნარჩენებთან) დაკავშირებული საკითხების მოგვარებისთვის პროექტისთვის შემუშავებულ ბუნებრივი და სოციალური გარემოს დაცვის დოკუმენტებში, მათ შორის ნარჩენების მართვის გეგმაში მითითებული პროცედურების შესაბამისად.
- უზრუნველყოფს, რომ ნარჩენებთან დაკავშირებული ყველა პროცედურა და დოკუმენტები არსებობს და შეთანხმებულია ტექნიკურ ზედამხედველთან;
- უზრუნველყოფს შესაბამის ინდივიდუალური დაცვის საშუალებებს (PPE) ყველა მუშახელისთვის, რომლებსაც შეხება აქვთ ნარჩენებთან და სპეციალურ ინდივიდუალური დაცვის საშუალებებს და მოწყობილობას მუშახელისთვის, რომლებსაც შეხება აქვთ სახიფათო მასალებთან და ნარჩენებთან.
- დაიქირავებს კვალიფიციურ სპეციალისტს გარემოს დაცვის და H&S საკითხებში, ნარჩენებთან დაკავშირებული სამუშაოების ხელმძღვანელობის და ინსტრუქტაჟის მიზნით;
- ჩაატარებს რეგულარულ ინსპექტირებას სამუშაო ობიექტებზე;
- აწარმოებს ნარჩენების მართვის ჟურნალს ნარჩენებთან დაკავშირებით განხორციელებული სამუშაოების, ტიპის, მოცულობის აღრიცხვის მიზნით.



- მართავს ანგარიშების შემუშავების და დროულად წარდგენის საკითხებს.

ქვე-კონტრაქტორების ჩართულობის შემთხვევაში, სამშენებლო კონტრაქტორი პასუხისმგებელია უზრუნველყოს ნარჩენების მართვასთან დაკავშირებით ტრენინგი თავისი პერსონალისთვის სამშენებლო სამუშაოების დაწყებამდე. სამშენებლო კონტრაქტორმა უნდა უზრუნველყოს, რომ ქვე-კონტრაქტორმა ფაქტობრივად შეასრულოს ნარჩენების მართვასთან დაკავშირებული მოთხოვნები, რომლებიც მითითებულია ნარჩენების მართვის გეგმაში / WMP.

#### 4. ნარჩენების მართვის პროცედურები

##### *ნარჩენების მართვის ზოგადი მიდგომები*

ერთ-ერთი პრიორიტეტი პროექტის დაგეგმვის, განხორციელების და ექსპლუატაციის ფარგლებში არის პოტენციური უარყოფითი ზემოქმედების აცილება ბუნებრივ და სოციალურ გარემოზე. თუმცა, კონკრეტული ზემოქმედებები შესაძლოა კვლავ მოხდეს ან გარდაუვალი იყოს, და აღნიშნულთან დაკავშირებით შემუშავებულია შესაბამისი შერბილების ზომები ნებისმიერი უარყოფითი ზემოქმედებების მოხდენის ალბათობის, სიმწვავის, ფარგლების და ხანგრძლივობის შესამცირებლად.

შეთავაზებულ ნარჩენების მართვასთან დაკავშირებული ზომები გაერთიანებულია დოკუმენტის მომდევნო ნაწილში. ნარჩენების მართვის გეგმის ეს ნაწილი წარმოადგენს შეთავაზებულ მექანიზმს ნარჩენების მართვისთვის იმის უზრუნველსაყოფად, რომ ნარჩენების მართვა განხორციელდეს სათანადოდ ნარჩენების ხელმეორედ გამოყენების და რეციკლირების მაქსიმალურად გაზრდის და ასევე ნარჩენების მინიმუმამდე დაყვანის მიზნით.

სამშენებლო კონტრაქტორმა უნდა შეასრულოს ამ ნაწილში მითითებული პროცედურები და უნდა უზრუნველყოს შესაძლებლობის ფარგლებში მინიმუმამდე დაიყვანოს ნარჩენების წარმოშობა. მთლიანი ნარჩენების გადამუშავების შედეგად მიღებული მასალები, რომლის თავიდან აცილება შეუძლებელია, შეიძლება დაიყოს შემდეგ კატეგორიებად:

- ხელმეორედ გამოყენება პროექტის მიზნებისთვის;
- რეციკლირება / რეგენერაცია;
- უსაფრთხო განთავსება ობიექტზე (არასახიფათო მასალებისთვის);
- განთავსება ნაგავსაყრელზე პროექტის მოთხოვნების შესაბამისად.

ნარჩენების პრევენციის და მინიმუმამდე დაყვანისთვის რეკომენდებულია შემდეგი ზომების მიღება:

- მასალების ხელახლა გამოყენება ობიექტზე (მაგალითად ამოღებული ნიადაგი).
- სისუფთავისა და სათანადო სამუშაო რეჟიმის დაცვა, მათ შორის მარაგების კონტროლი ნარჩენების რაოდენობის შესამცირებლად, რომლებიც წარმოიქმნა იმ

- მასალებისგან, რომლებიც არის ძველი, არ შეესაბამება ტექნიკურ მოთხოვნებს, დაბინძურებულია, დაზიანებულია ან აღემატება ობიექტის საჭიროებებს;
- ნედლი მასალის ან რესურსების ჩანაცვლება არა-სახიფათო ან ნაკლებ სახიფათო ან ნაკლებ ტოქსიკური მასალებით, თუ ეს ეკონომიკურად და ტექნიკურად განხორციელებადია;
  - ობიექტზე ნარჩენების დროებით დაგროვებისთვის ზონების მოწყობა და კონტროლი;
  - სამუშაოების პროცესში წარმოქმნილი ნარჩენების დროულად შეგროვება და სამუშაო ობიექტების განსაზღვრულ ადგილზე აკუმულირება.
  - წარმოქმნილი ნარჩენების დროულად შეგროვება, ტრანსპორტირება და განთავსებანაგავსაყრელებზე ან სხვა ნებადართულ ლოკაციებზე.
  - სახიფათო ნარჩენების საცავი განთავსებული უნდა იყოს წყალგაუმტარ ზედაპირზე, გაჟონვის, დაღვრის ან დაზიანების პრევენციის მიზნით და სახიფათო მასალების შემცველი ყველა კონტეინერი / ყუთი / ტომარა სათანადოდ უნდა იყოს ეტიკეტირებული და შენახული.

სამშენებლო კონტრაქტორს მოეთხოვება თითოეული ტიპის ნარჩენის შეგროვება, სეგრეგაცია, დროებით შენახვა და საბოლოოდ განთავსება ქვემოთ მოყვანილ ცხრილში წარმოდგენილი საერთო სახელმძღვანელო მითითებების შესაბამისად.

ნარჩენების ტიპი	ნარჩენების წყარო	საფრთხე	დროებით შენახვა	საბოლოო მოცილება
ამოღებული ნიადაგი	ამოთხრითი სამუშაოებიდან	არასახიფათო	შენახვის გარეშე; ამოღებული ნიადაგი ხელმეორედ იქნება გამოყენებული ობიექტზე თხრილის ამოსავსებად;	ადგილზე
აღებული ასფალტის ფენა	ამოთხრითი სამუშაოებიდან;	არასახიფათო	სეგრეგირებული და შენახული ნებადართულ ნარჩენების აკუმულირების	შესაძლოა შეგროვდეს დანაწევრების და ხელმეორედ გამოყენებისთვის ამოსავსებად;

ნარჩენების ტიპი	ნარჩენების წყარო	საფრთხე	დროებით შენახვა	საბოლოო მოცილება
			ზონაში ობიექტზე;	პოტენციური გამოყენება მოიცავს ასევე მისასვლელი გზების საფარის დაგებას.
ბეტონი	ბეტონის ნატეხები, რომლებიც წარმოიქმნა მუნიციპალური გზის საფარის დემონტაჟის სამუშაოების დროს;	არა-სახიფათო	სეგრეგირებული და შენახული ნებადართულ ნარჩენების აკუმულირების ზონაში ობიექტზე;	შესაძლოა შეგროვდეს სამშენებლო კონტრაქტორის მიერ დანაწევრებისა და ხელმეორედ გამოყენებისთვის; პოტენციური გამოყენება მოიცავს მისასვლელი გზების დაფარვას ან, როგორც შემკვრელი მასალის გამოყენებას.
რკინის და ფოლადის ჯართი	შეფიცვრის და საარმატურე (გამოყენების შემთხვევაში) სამუშაოებთან დაკავშირებული და გენერირებული მოწყობილობის შეკეთების დროს;	არა-სახიფათო	შენახული ნებადართულ ნარჩენების აკუმულირების ზონაში ობიექტზე;	შეგროვებული სამშენებლო კონტრაქტორის მიერ და გადაცემული რეციკლირებისთვის;
ფერადი ლითონები	შეფიცვრის (გამოყენების შემთხვევაში) და საარმატურე სამუშაოებთან დაკავშირებული და გენერირებული	არა-სახიფათო	სეგრეგირებული და შენახული ნებადართულ ნარჩენების აკუმულირების ზონაში ობიექტზე;	შეგროვებული სამშენებლო კონტრაქტორის მიერ და გადაცემული რეციკლირებისთვის;

ნარჩენების ტიპი	ნარჩენების წყარო	საფრთხე	დროებით შენახვა	საბოლოო მოცილება
	მოწყობილობის შეკეთების დროს;			
შეფუთვა	მასალის მიწოდებასთან დაკავშირებული;	არა-სახიფათო	სეგრეგირებული და შენახული ნებადართულ ნარჩენების აკუმულირების ზონაში ობიექტზე;	შეგროვებული სამშენებლო კონტრაქტორის მიერ და გადაცემული რეციკლირებისთვის;
საერთო საყოფაცხოვრებო მყარი ნარჩენები (საყოფაცხოვრებო ნარჩენები, მათ შორის საკვების ნარჩენები)	სამშენებლო ბანაკები (გამოყენების შემთხვევაში), მუშახელის სანიტარულ-საყოფაცხოვრებო ობიექტები	არა-სახიფათო	სეგრეგირებული და შენახული ნებადართულ ნარჩენების აკუმულირების ზონაში ობიექტზე;	შეგროვებული სამშენებლო კონტრაქტორის მიერ და გადაცემული რეციკლირებისთვის (თუ შესაძლებელია) ან საბოლოო განთავსებული ნებადართულ ტერიტორიებზე/ მუნიციპალურ ნაგავსაყრელზე.
მინა	მუშახელის სანიტარულ-საყოფაცხოვრებო ობიექტები.	არა-სახიფათო	სეგრეგირებული და შენახული ნებადართულ ნარჩენების აკუმულირების ზონაში ობიექტზე;	შეგროვებული სამშენებლო კონტრაქტორის მიერ და გადაცემული რეციკლირებისთვის (თუ შესაძლებელია) ან საბოლოოდ განთავსებული / მუნიციპალურ ნაგავსაყრელზე.
პლასტმასი	სამშენებლო ბანაკები (გამოყენების შემთხვევაში),	არა-სახიფათო	სეგრეგირებული და შენახული ნებადართულ	შეგროვებული სამშენებლო კონტრაქტორის მიერ

ნარჩენების ტიპი	ნარჩენების წყარო	საფრთხე	დროებით შენახვა	საბოლოო მოცილება
	მუშახელის სანიტარულ-საყოფაცხოვრებო ობიექტები. დაკავშირებული ასევე მასალის შეფუთვასთან.		ნარჩენების აკუმულირების ზონაში ობიექტზე;	და გადაცემული რეციკლირებისთვის (თუ შესაძლებელია) ან საბოლოოდ განთავსებული / მუნიციპალურ ნაგავსაყრელზე.
ქაღალდი და მუყაო	სამშენებლო ბანაკები (გამოყენების შემთხვევაში), მუშახელის სანიტარულ-საყოფაცხოვრებო ობიექტები. მასალის შეფუთვა;	არა-სახიფათო	სეგრეგირებული და შენახული ნებადართულ ნარჩენების აკუმულირების ზონაში ობიექტზე;	შეგროვებული სამშენებლო კონტრაქტორის მიერ და გადაცემული რეციკლირებისთვის (თუ შესაძლებელია) ან საბოლოოდ განთავსებული / მუნიციპალურ ნაგავსაყრელზე.
ხე	დაკავშირებული ამოთხრით სამუშაოებთან, თუ საჭიროა ხეების მოჭრა და მოცილება.	არა-სახიფათო	შენახული ნებადართულ ნარჩენების აკუმულირების ზონაში ობიექტზე;	შეგროვებული სამშენებლო კონტრაქტორის მიერ და გადაცემული მუნიციპალური ორგანოებისთვის / ან ეროვნული სატყეო სააგენტოს რეგიონალური სამსახურებისთვის; ან სამშენებლო კონტრაქტორის მიერ მოჭრილი ხეები ხელმისაწვდომია პროექტის ზემოქმედების ქვეშ

ნარჩენების ტიპი	ნარჩენების წყარო	საფრთხე	დროებით შენახვა	საბოლოო მოცილება
				მყოფი პირებისთვის როგორც საწვავი მასალა. (RPF/განსახლების პოლიტიკის ჩარჩო დოკუმენტი)
საბურავები	მოწყობილობის ტექნიკური მომსახურება და რემონტი	არა-სახიფათო	შენახული ნებადართულ ნარჩენების აკუმულირების ზონაში ობიექტზე;	შეგროვებული სამშენებლო კონტრაქტორის მიერ და გადაცემული რეციკლირებისთვის
საზეთი და საპოხი მასალები	მოწყობილობის ტექნიკური მომსახურება და რემონტი	სახიფათო	შეგროვებული უსაფრთხო გზით და შენახული სპეციალურად განსაზღვრულ ნარჩენების აკუმულირების ზონაში;	შეგროვებული სამშენებლო კონტრაქტორის მიერ და გადაცემული კომპეტენტური ორგანიზაციისთვის რეგენრაციისთვის და ხელახლა გამოყენებისთვის ან საბოლოო განთავსებისთვის . სხვა ვარიანტები შესაძლოა იყოს ინსინირაცია ან გადაცემა ცემენტის ქარხნებისთვის.
აზბესტის შემცველი მასალები	გენერირებული არსებული ინფრასტრუქტურის გადატანის დროს (აზბესტის შემცველი მიწები).	სახიფათო	უსაფრთხოდ შენახული სპეციალურად განსაზღვრულ სახიფათო ნარჩენების აკუმულირების ზონაში ობიექტზე;	შეგროვებული სამშენებლო კონტრაქტორის მიერ (გადამზადებული მუშახელის მიერ, PPE გამოყენებით), რომელიც უნდა განთავსდეს ნებადართულ

ნარჩენების ტიპი	ნარჩენების წყარო	საფრთხე	დროებით შენახვა	საბოლოო მოცილება
				ნაგავსაყრელზე. აზბესტის მოცილების, დამუშავების, დროებით შენახვის და საბოლოოდ მოცილების პროცედურები წარმოდგენილია ქვემოთ წინამდებარე დოკუმენტში.
ოპტიკურ-ბოჭკოვან კაბელთან (FOC)-დაკავშირებული ნარჩენები		არა-სახიფათო	სეგრეგირებული სხვა ნარჩენებისგან და შენახული სპეციალურად განსაზღვრულ ზონაში ობიექტზე;	შეგროვებული სამშენებლო კონტრაქტორის მიერ უნდა გადაიყაროს ნებადართულ ნაგავსაყრელზე. FOC ნარჩენების დამუშავებისას უნდა შესრულდეს H&S გეგმაში მითითებული უსაფრთხოების ზომები.

### სახიფათო ნარჩენების მართვა

ამ ნაწილში მოცემულია სახიფათო ნარჩენების დამუშავების ძირითადი ინფორმაცია, რომელიც შესაძლოა წარმოიქმნას სამშენებლო სამუშაოების პროცესში. ამ ნაწილში წარმოდგენილი პროცედურები ეფუძნება საუკეთესო სამუშაო და მართვის პრაქტიკებს და გამოიყენება იმ სიტუაციებში, როდესაც აზბესტის შემცველი მასალა (ACM) ამოღებულია ან სხვაგვარად დამუშავებულია იმგვარად, რომ ხდება მისი დაზიანება. აღნიშნული რეკომენდაციების გარდა სამშენებლო კონტრაქტორის საქმიანობები ასევე შესაბამისობაში უნდა იყოს მოცემული ქვეყნის ეროვნულ კანონმდებლობასთან და კანონებთან.

აზბესტის შემცველი მასალა შესაძლოა გამოვლინდეს საექსკავაციო სამუშაოების და არსებული ინფრასტრუქტურის (აზბესტის შემცველი მილსადენის) გადატანის პროცესში. ზემოქმედება ხდება ACM ბოჭკოების შესუნთქვით, რომელიც გამოიყო აღნიშნული მასალებისგან. ზემოქმედება ფილტვებზე წარმოადგენს აზბესტთან

დაკავშირებულ მთავარ საფრთხეს ჯანმრთელობისთვის. სამშენებლო კონტრაქტორმა ACM მასალების მოცილების დროს უნდა მიიღოს შემდეგი ზომები:

- მუშახელის სათანადო ტრენინგის და ადეკვატური ინდივიდუალური დაცვის საშუალებების (PPE) (აირწინალები, ერთჯერადი გამოყენების ტანსაცმელი, დამცავი სათვალეები) უზრუნველყოფა;
- აზბესტის შემცველი მასალების გატეხვის, აბრაზიული ცვეთის, გახეხვის, დამსხვრევის ან მოჭრის მინიმუმამდე შემცირება, მაღალი სიჩქარის ელექტროინსტრუმენტების გამოყენების თავიდან არიდება, რადგან მათ შესაძლოა გამოიწვიონ მტვრის წარმოქმნა;
- სამუშაოების არიდება ქარიან ამინდში;
- აზბესტის შემცველი მასალა (ACM) უნდა იქნას დატენიანებულ მდგომარეობაში ამოღების სამუშაოების შესრულების დროს.
- ყველა წარმოშობილი ნარჩენის, მათ შორის გამოყენებული ინდივიდუალური დაცვის საშუალებების (PPE) განთავსება ორმაგ მაღალი სიმტკიცის პოლიეთილენის პაკეტებში, მათი იზოლაცია ლენტით დროებითი შენახვისთვის, ეტიკეტირება და შენახვა სახიფათო ნარჩენების საცავში; სახიფათო ნარჩენების დროებითი შესანახი ლოკაცია ობიექტზე უნდა იყოს დაცული და მარკირებული.
- აზბესტის შემცველი მასალების (ACM) ნარჩენების ლოკაციების და რაოდენობის შესახებ ჩანაწერების წარმოება;
- მკაცრად იკრძალება აზბესტის შემცველი მასალების (ACM) ნარჩენების დაწვა.
- სახიფათო ნარჩენების საბოლოო განთავსება უნდა განახორციელოს სამშენებლო კონტრაქტორმა ეროვნულ კანონმდებლობაში მითითებული ზომების სრული დაცვით.

### **არასახიფათო სამშენებლო ნარჩენების მართვა**

არასახიფათო სამშენებლო და საყოფაცხოვრებო ნარჩენები წარმოიქმნება მობილიზაციის და თხრილის ამოღების / შევსების სამუშაოების დროს და შესაძლოა მოიცავდეს ამოღებულ ნიადაგს, ბეტონის ნარჩენებს, ასფალტის ნარჩენებს, ლითონის ჯართს, შეფუთვის ნარჩენებს, საყოფაცხოვრებო მყარ ნარჩენებს, პლასტმასებს, მუყაოს, გამოყენებულ საბურავებს და ხე-ტყეს. სამშენებლო კონტრაქტორმა უნდა უზრუნველყოს შემდეგი: მოაწყოს და შემოსაზღვროს ობიექტები სამშენებლო ნარჩენების და ნაგვის დროებითი აკუმულირებისთვის; ტერიტორიის გამოყოფა ნარჩენების დროებითი აკუმულირებისთვის მათი გავრცელების თავიდან აცილების მიზნით; შეფუთვის, პლასტმასის, მყარი ნარჩენების, სამშენებლო ნარჩენების და ნაგვის რეგულარულად გატანა; თითოეული ტიპის ნარჩენის შენახვის და სეგრეგაციის



უზრუნველყოფა; რეციკლირების და ნარჩენების ურნების სუფთა მდგომარეობაში შენარჩუნება და მკაფიოდ მარკირება მასალების დაბინძურების აცილების მიზნით.

არასახიფათო ნარჩენების საბოლოო მოცილება უნდა განხორციელდეს შესაბამის ორგანოებთან შეთანხმებულ ნებადართულ ნაგავსაყრელზე, პროექტის გარემოსდაცვითი მოთხოვნების და ეროვნული კანონმდებლობის შესაბამისად.

## 5. მონიტორინგი და ანგარიშგება

სამშენებლო კონტრაქტორის გარემოს დაცვის მენეჯერი და H&S მენეჯერი შეიმუშავებს და წარუდგენს ტექნიკურ ზედამხედველს / „ოუფენ ნეტს“ ნარჩენების მართვის სასწავლო მასალას გადასახედად და დასამტკიცებლად. სამშენებლო კონტრაქტორმა უნდა შეადგინოს და წარუდგინოს ზედამხედველს ყოველთვიური (და საბოლოო) ანგარიშები, რომელშიც მითითებულია ინფორმაცია ნარჩენებთან დაკავშირებული სამუშაოების შესახებ, რომლებიც განხორციელდა ანგარიშგების პერიოდში (ტრენინგი, ინსტრუქტაჟი, ნებართვები და თანხმობები შესაბამისი ორგანოებიდან, ნარჩენების ტიპი, რაოდენობა და მოცილების მეთოდები).

ტექნიკურმა ზედამხედველმა რეგულარულად უნდა მიაწოდოს სამშენებლო კონტრაქტორს თავისი დაკვირვების მონაცემები ნარჩენების მართვის საკითხებზე და აცნობოს შეუსაბამობის გამოვლენის შესახებ, ასევე შეთანხმდეს გამოსწორების ზომებზე და განხორციელების ვადებზე; ტექნიკურმა ზედამხედველმა უნდა შეავსოს საველე ეკოლოგიური და სოციალური გარემოს მონიტორინგის ყოველთვიური ჩამონათვალი, შექმნას დათრილებული ფოტო დოკუმენტაცია და წარუდგინოს „ოუფენ ნეტს“ სამუშაოების მიმდინარეობის ანგარიშების სახით.

„ოუფენ ნეტი“ ასევე განხორციელებს პერიოდულ ვიზიტებს ობიექტზე სამშენებლო სამუშაოების მიმდინარეობის დროს.

#### დანართი 4

### სამოქმედო წესი / პროცედურა კულტურული მემკვიდრეობის აღმოჩენის შემთხვევაში

ESMP-ს ეს დანართი წარმოადგენს კულტურული მემკვიდრეობის აღმოჩენის შემთხვევაში სამოქმედო წესის / პროცედურის სახელმძღვანელოს, რომელიც უნდა გამოიყენოს სამშენებლო კონტრაქტორმა მიწის სამუშაოების დროს კულტურული მემკვიდრეობის აღმოჩენის შემთხვევაში.

სამშენებლო კონტრაქტორმა და ქვე-კონტრაქტორებმა უნდა გაიარონ შესაბამისი ტრენინგი და ინსტრუქტაჟი (წინასამშენებლო HSE ტრენინგის კურსების ფარგლებში) და გაეცნონ სამოქმედო წესს და პროცედურას კულტურული მემკვიდრეობის აღმოჩენის შემთხვევაში სამუშაოების დაწყებამდე (განსაკუთრებული ფოკუსირებით მიწასათხრელი მოწყობილობის ოპერატორებზე და ობიექტის ზედამხედველებზე) საჭირო სამუშაოების სათანადოდ განხორციელების მიზნით კულტურული მემკვიდრეობის აღმოჩენის შემთხვევაში.

ზედამხედველი კონსულტანტი პასუხისმგებელი იქნება სამუშაოების ზედამხედველობაზე კულტურული მემკვიდრეობის აღმოჩენის შემთხვევაში სამოქმედო წესის და შესაბამისი გარემოსდაცვითი და სოციალური მოთხოვნების შესრულების უზრუნველყოფის მიზნით. ფიზიკური კულტურული რესურსების (მოძრავი ან უძრავი საგნები, ნაგებობების ნანგრევები / ნაშთები, სტრუქტურების კომპლექსები, არტეფაქტები და ბუნებრივი ელემენტები) აღმოჩენის შემთხვევაში, სამშენებლო კონტრაქტორმა დაუყოვნებლივ უნდა შეაჩეროს სამუშაოები და აცნობოს ტექნიკურ ზედამხედველს და „ოუფენ ნეტს“ აღმოჩენის შესახებ; კულტურული მემკვიდრეობის აღმოჩენების ადგილი უნდა შემოისაზღვროს და მასზე წვდომა შეიზღუდოს.

სამშენებლო კონტრაქტორი შესაბამის ანგარიშს წარუდგენს ტექნიკურ ზედამხედველს და „ოუფენ ნეტს“ აღმოჩენიდან 24 საათის განმავლობაში. ანგარიშში უნდა მიეთითოს მინიმუმ შემდეგი ინფორმაცია: სამშენებლო ობიექტის ლოკაცია და მიმდინარე სამუშაოების ტიპი; აღმოჩენის ზუსტი ლოკაცია; აღმოჩენის თარიღი და დრო; აღმოჩენილი ფიზიკური კულტურული რესურსების საერთო აღწერილობა და ობიექტზე მიღებული დროებითი დაცვის ზომები.

„ოუფენ ნეტი“ დაუყოვნებლივ აცნობებს აღნიშნულ საკითხს შესაბამის სახელმწიფო ორგანოებს (საქართველოს კულტურული მემკვიდრეობის დაცვის ეროვნული სააგენტო) რეკომენდაციების მიღებისა და შემდგომ ღონისძიებებზე შეთანხმების მიზნით.

შესაბამისი სახელმწიფო ორგანოს წარმომადგენელი ეწვევა აღმოჩენის ადგილს და განსაზღვრავს შემდგომ ღონისძიებებს (მაგ. მოთხოვნა სამუშაოების დამატებით შეჩერების და გამოძიებისთვის, სადაც მკაფიოდ არის მითითებული შეჩერების პერიოდი და ინფორმაცია შესასრულებელი სამუშაოების, შემოსაზღვრული ზონის გაფართოების ან შემცირების, ტერიტორიიდან კულტურული მემკვიდრეობის აღმოჩენის გატანის, შემდგომი მიწის სამუშაოების შესრულების შესახებ აღმოჩენის ადგილის განსაზღვრული მანძილის ფარგლებში).

სახელმწიფო ორგანოდან წერილობითი ნებართვის საფუძველზე „ოუფენ ნეტი“ აცნობებს ტექნიკურ ზედამხედველს და სამშენებლო კონტრაქტორს სამუშაოების დაწყების შესახებ.

## დანართი 5

### წინასამშენებლო დაგეგმვის სახელმძღვანელო სამშენებლო სამუშაოების პროვაიდერისთვის.

*ზომები, რომლებიც უნდა მიიღოს / ქმედებები, რომლებიც უნდა განახორციელოს სამშენებლო კონტრაქტორმა სამშენებლო სამუშაოების დაწყებამდე*

- ტრენინგის ჩატარება პროექტის მუშახელისთვის სამუშაო ადგილზე ჯანმრთელობის დაცვისა და შრომის უსაფრთხოების საკითხებზე, მათ შორის საგანგებო სიტუაციებში მზადყოფნის და რეაგირების ზომების, საზოგადოებრივი ჯანდაცვისა და უსაფრთხოების, მათ შორის SEA/SH საკითხებზე *(გარემოსდაცვითი და სოციალური ვალდებულების გეგმის (ESCP) მოთხოვნა);*
- სამშენებლო კონტრაქტორის მიერ კონტრაქტით აყვანილი მუშახელისთვის ტრენინგის ჩატარება მათი უფლებებისა და ვალდებულებების შესახებ ინფორმირებულობის ამაღლების მიზნით *(ESCP მოთხოვნა);*
- კონტრაქტით გათვალისწინებული ინფორმაციის ხელმისაწვდომობა საჩივრების განხილვის მექანიზმის საკონტაქტო პირების შესახებ სამშენებლო ობიექტების საინფორმაციო ბანერებზე, საჩივრების განხილვის ყუთების დამონტაჟება და საჩივრების ფორმების უზრუნველყოფა *(შრომის მართვის პროცედურა (LMP));*
- სამშენებლო კომპანიის სახელის და საკონტაქტო ინფორმაციის განთავსება სამუშაო ობიექტების ახლოს, ადგილობრივი მოსახლეობისთვის შესასრულებელი სამუშაოების ზოგადი ტიპის და ხანგრძლივობის შესახებ ინფორმაციის მიწოდების მიზნით *(ESMF);*
- ინფორმაციის წარდგენა, თუ რა სახის გარემოსდაცვით ნებართვებს, ლიცენზიებს, შეთანხმებებს ფლობს ან მოიპოვებს კონტრაქტორი (რომელი უწყებიდან და როდის); *(ESMF);*
- ტექნიკური სპეციფიკაციების წარდგენა ობიექტზე დამცავი მოწყობილობების შესახებ (შემოღობვა, ბარიკადები, გამაფრთხილებელი ნიშნები, განათება და სხვა) *(ESMF);*

- კონტრაქტორმა უნდა უზრუნველყოს ძირითადი სამედიცინო დახმარების კუთხე სამშენებლო ობიექტზე და პირველადი დახმარების გაწევის სფეროში გადამზადებული პერსონალი. *(ESMF)*;
- კონტრაქტორებს ასევე უნდა ჰქონდეთ ეკოლოგიური და სოციალური სფეროს ქცევის კოდექსი, რომელსაც უნდა გაეცნოს და შეასრულოს თითოეულმა პერსონალმა. სამუშაოების კონტრაქტორს არ აქვს უფლება დაიქირაოს პირი ოფიციალური ინდივიდუალური სამუშაო ხელშეკრულების / კონტრაქტის გაფორმების გარეშე. ყველა თანამშრომელს უნდა ჰქონდეს ჯანმრთელობის და სიცოცხლის დაზღვევა. *(ESMF)*;

*გეგმები, რომლებიც უნდა შეადგინოს სამშენებლო კონტრაქტორმა სამშენებლო სამუშაოების დაწყებამდე.*

- კონტრაქტორმა უნდა შეიმუშაოს ზედამხედველი ინჟინერისთვის (თუ მასთან გაფორმებულია კონტრაქტი) და „ოუფენ ნეტისთვის“ დამაკმაყოფილებელი ფორმით და დანერგოს მოძრაობის მართვის მეთოდური დოკუმენტი *(ESCP)*;
- სამუშაოების კონტრაქტორ(ებ)ს მოეთხოვებათ შეიმუშაონ და შეათანხმონ „ოუფენ ნეტის“ საზედამხედველო ინჟინერთან მოძრაობის მართვის გეგმა *(ESMF)*;
- უზრუნველყოს, რომ კონტრაქტორმა შეიმუშაოს და განახორციელოს საზოგადოების ჯანდაცვისა და უსაფრთხოების გეგმა მოსახლეობისთვის საპროექტო სამუშაოებიდან წარმოქმნილი კონკრეტული რისკებისა და ზემოქმედებების მართვის მიზნით, მათ შორის პროექტის მუშახელთან და სამუშაო ძალასთან დაკავშირებული რისკების და ზემოქმედებების მართვის მიზნით. *(ESCP)*;
- სამშენებლო კონტრაქტორი შეიმუშავებს და განახორციელებს ქცევის კოდექსს. სამშენებლო კონტრაქტორმა ქცევის კოდექსი ასევე უნდა წარუდგინოს საზედამხედველო კონსულტანტს გადასახედად და დასამტკიცებლად. ქცევის კოდექსში მიეთითება კომპანიის ძირითადი ღირებულებები და საერთო სამუშაო კულტურა. ქცევის კოდექსის შინაარსი შეტანილია მსოფლიო ბანკის სტანდარტულ სატენდერო დოკუმენტებში და მოიცავს დებულებებს „ოუფენ ნეტთან“ დაკავშირებით. პროექტის ძირითადი მუშახელი ხელს მოაწერს პროექტის ქცევის კოდექსს *(LMP)*;
- კონტრაქტორი, რომელიც პასუხისმგებელია ფართოზოლოვანი

ინფრასტრუქტურის მშენებლობაზე, საპროექტო ეტაპის დაწყებამდე შეიმუშავებს შრომის მართვის პროცედურას, პროექტის შრომის მართვის პროცედურის შესაბამისად და ჯანმრთელობის დაცვის და შრომის უსაფრთხოების მართვის გეგმას. *(LMP)*;

- კონტრაქტორს მოეთხოვება შეიმუშაოს და შეათანხმოს ზედამხედველ ინჟინერთან და დამკვეთთან საგანგებო სიტუაციებში სამოქმედო გეგმა პერსონალს შორის კოვიდ-19 გავრცელების აღმოფხვრის მიზნით. *(ESMF)*;
- სამშენებლო სამუშაოების კონტრაქტორებმა ყოველთვიური ანგარიშები უნდა წარუდგინონ „ოუფენ ნეტს“ და „ოუფენ ნეტმა“ ყოველ ექვს თვეში ერთხელ ანგარიში უნდა წარუდგინოს მსოფლიო ბანკს შესაბამის სამშენებლო სამუშაოებზე გარემოსდაცვითი და სოციალური მართვის განხორციელების შესახებ. *(ESCP)*.

## დანართი 6

გარემოსდაცვითი და სოციალური მართვის გეგმის (სამუშაო ვერსია) საჯარო კონსულტაციების შეხვედრის ოქმი.

12 სექტემბერი, 2023

ამა წლის 12 სექტემბერს Open Net-მა „ზუმ“ საკომუნიკაციო პლატფორმის საშუალებით, ორგანიზება გაუკეთა გარემოსდაცვითი და სოციალური მართვის გეგმის (სამუშაო ვერსია) საჯარო განხილვას. მოწვევა წინასწარ დაეგზავნა ადგილობრივი მოსახლეობის წარმომადგენლებს, სკოლების ადმინისტრაციებსა და არასამთავრობო ორგანიზაციებს.

ვირტუალური შეხვედრა გაგრძელდა დაახლოებით ერთი საათი. Open Net-ის წარმომადგენელმა მოკლედ მიმოიხილა პროექტი, Log in Georgia“, მსოფლიო ბანკის გარემოსდაცვითი და სოციალური სტანდარტები, დამსწრეებს გააცნო გარემოსდაცვითი და სოციალური მართვის გეგმის მიზანი და მოთხოვნები.

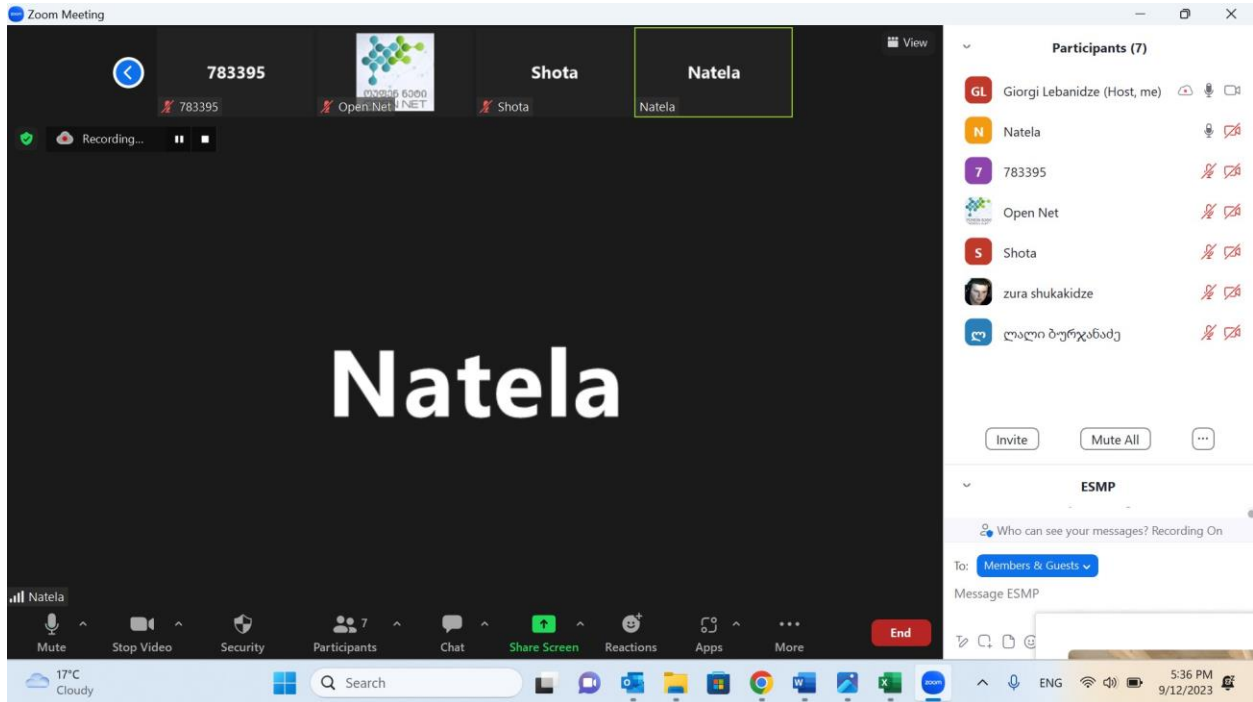
შეხვედრა საკმაოდ ინტერაქტიული გამოდგა. დამსწრეების მხიდან შეკითხვები დაისვა პროექტის სხვადასხვა კომპონენტებზე. ძირითადი განსახილველი საკითხები ეხებოდა გარემოსდაცვითი და სოციალური მართვის გეგმას, სამშენებლო სამუშაოების დაწყებისა და დასრულების თარიღებს, ინტერნეტის ხარისხსა და ხელმისაწვდომობას.

მონაწილეებმა შეკითხვები ასევე დასვეს შემდეგ საკითხებზე: ინტერნეტის მიწოდების საფასური და ხარისხი, სამუშაოების დასრულების თარიღები; ინტერნეტ-სერვისის მიწოდება სოფლების/დასახლებული პუნქტების შედარებით მოშორებით მდებარე უბნებში, ინტერნეტის მიწოდება/შიდა დაქსელვა საოკუპაციო ხაზთან ახლოს მდებარე სოფლებში; ზედამხედველი კომპანიის როლი სამშენებლო სამუშაოების განხორციელებისას; გარემოსდაცვი და ტექნიკური ზედამხედველობის მექანიზმი, „ოუფენ ნეტის“ და ზედამხედველი კომპანიის მიერ განხორციელებული სავსე გასვლების სიხშირე.

დაინტერესებული მხარეების ჩართულობის პროცესი და მათთან რეგულარული კომუნიკაცია გაგრძელდება პროექტის განხორციელების მთელი ფაზის განმავლობაში. Open Net/ზედამხედველი კომპანია უზრუნველყოფს, რომ ადგილობრივ მოსახლეობას სამშენებლო სამუშაოების დაწყებამდე მიეწოდოს ინფორმაცია გარემოსდაცვით, საზოგადოების ჯანმრთელობისა და უსაფრთხოების, სოციალურ და საჩივრებზე რეაგირების საკითხებზე.

ტექსტს თან ერთვის ფოტოსურათი და დამსწრეთა სია.

## Webinar screenshots:



## მონაწილეები:

- გიორგი ლებანიძე – გარემოს დაცვისა და სოციალური ზეგავლენის კონსულტანტი, „ოუფენ ნეტი“;
- ალექსანდრე წერეთელი – საერთაშორისო ურთიერთობებისა და პროექტების მართვის მენეჯერი, „ოუფენ ნეტი“;
- თინა დათუაძე – სოფ. თუზის საჯარო სკოლა, თერჯოლას მუნიციპალიტეტი;
- ნონა ყაველაშვილი – სოფ. ზოდის საჯარო სკოლა, ჭიათურის მუნიციპალიტეტი;
- შოთა გაფრინაშვილი – ასოციაცია „ჭიათურელთა კავშირი“, ჭიათურა;
- ზურა შუკაკიძე – სოფელ პერევის საჯარო სკოლა, საჩხერის მუნიციპალიტეტი;
- ლალი ბურჯანაძე – „მართლმადიდებლური სკოლა“, ჭიათურის მუნიციპალიტეტი.



## დანართი 7

კონტრაქტორის ნებართვები, ლიცენზიები და შეთანხმებები